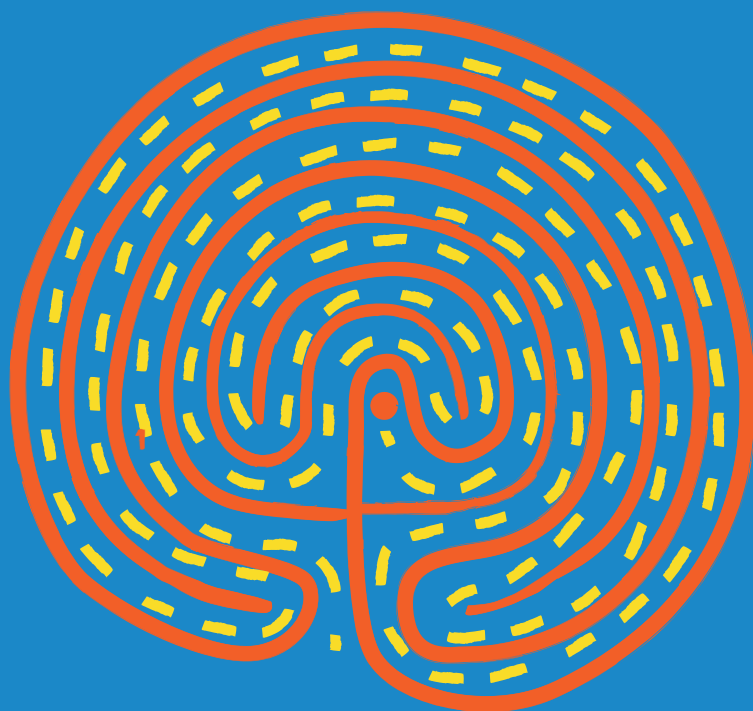


CESTA LABYRINTEM ŠUŽ



Metodika vzdělávacího programu
Škola pro Udržitelný Život



EVROPSKÁ UNIE
Evropské strukturální a investiční fondy
Operační program Výzkum, vývoj a vzdělávání



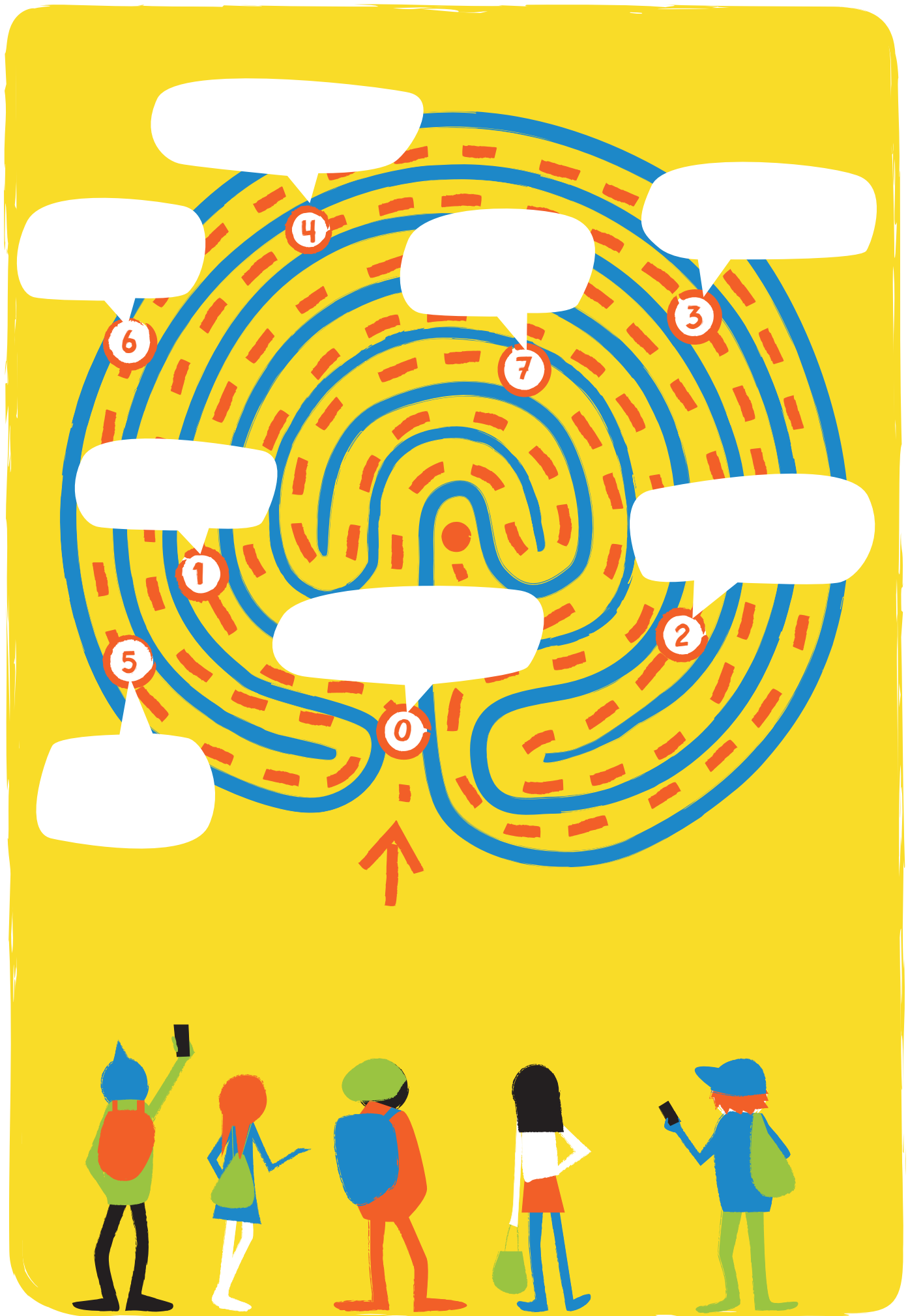
MINISTERSTVO ŠKOLSTVÍ,
MLÁDEŽE A TĚLOVÝCHOVY



HORNÍ
MARŠOV
s.p.a.



ŠKOLA PRO
UDRŽITELNÝ ŽIVOT



CO NÁS V ŠUŽ ČEKÁ ANEB CESTA LABYRINTEM

Vítejte na dobrodružné cestě za poznáním místa a zapojením se do dění v místě (v obci, okolí školy). Cesta může být náročná, plná výzev, nečekaných odboček a překážek, ale také zábavná, inspirativní, obohacující...

Tato metodika má pomoci k tomu, abychom si cestu s žáky užili, bez problémů vše zvládli, lépe poznali sebe i žáky, objevili potenciál jednotlivých žáků i celé zapojené skupiny.

Dobrodružnou cestu žáků v ŠUŽ znázorňuje labyrint, který obsahuje osm uzlových bodů, tzv. Kroků programem ŠUŽ (podrobněji viz níže Minimum pro úspěšnou realizaci ŠUŽ). Jednotlivé kroky žákům pomáhají zorientovat se v místě, bezpečně zdolat překážky a dosáhnout tak společného cíle – zjistit, co místo potřebuje a realizovat projekt přispívající k udržitelnému životu našeho místa.

Labyrint má však ještě další význam, a to pro nás, učitele. Ve škole často není zcela jednoduché propojovat znalosti a dovednosti rozvíjené v jednotlivých předmětech. Věříme, že právě místo, ve kterém žák žije a chodí do školy, může být vhodným zdrojem pro propojení znalostí a dovedností získávaných ve výuce různých předmětů, k jejich ukotvení a využití v praktickém životě žáka. V tom nám ŠUŽ může pomoci.

ŠUŽ je vzdělávací komunitní program, který pomáhá školám přispívat ke zlepšování životního prostředí a kvality života ve svém okolí. Prostřednictvím naplánování a realizací užitečných projektů žáci, učitelé a místní komunita podporují udržitelný rozvoj místa. Žáci se při tom učí důležitým dovednostem pro život.

Proč jsme vlastně zvolili labyrint? „*Labyrint byl vymyšlen jako ochrana před bludištěm světa, protože nás vede jednou předem určenou cestou. Labyrint, na rozdíl od bludiště, je tu od pradávna a má jen jednu cestu, která nás neočekávaným způsobem vede do skoro zapomenutého středu světa nebo možná vlastní bytosti. Při chůzi v chodbičkách člověk sleduje směr, ztrácí vnímání okolního světa a ztíší svou mysl. Někdy je zde možné nalézt „klíče“, tedy nápovědy, které pomáhají najít správnou cestu. Labyrint je zkouška, ale v jeho středu svítí světlo a natažená nit ukazuje cestu nazpět k nové svobodě. Bludištěm se bloudí, labyrintem prochází.*“¹

Pojďme tedy vykročit a společně si užít cestu labyrintem programu Škola pro udržitelný život...

Karin Richterová
za tým programu Škola pro udržitelný život

Žáci zapojené třídy poznali díky aktivitám v projektu více svou obec, její fungování, ale také potřeby většiny skupin komunity obce. Dostali možnost podívat se na konkrétní situace z více stran a najít konkrétní argumenty k jejich obhájení. Tyto aktivity zkvalitnily komunikační dovednosti zapojených žáků. Třída, která se do projektu zapojila, prokázala vysokou míru sociálního citění ve vztahu ke komunitě obce. Tím vzrostla její prestiž z pohledu obyvatel obce a obecního zastupitelstva.

ZŠ Libchavy

Aktivity realizované v rámci tohoto programu žákům umožnily nahlížet na danou skutečnost z různých úhlů pohledu, vnímat dané místo, prostředí, jako nedílnou součást jejich života. Důležité bylo především uvědomění si možnosti aktivně se zapojit a spolupodílet na budování různých reálných věcí, které se stanou následně smysluplné i pro další jedince dané komunity. Velmi podstatná byla i nastavená spolupráce s vedením obce, zájem vedení obce o práci žáků. Domnívám se, že tím i vzrostla sebedůvěra žáků v jejich možnosti realizace změn. Vedení obce tím dali žáci najevo, že jsou schopni dotáhnout vše do konečné podoby.

ZŠ Prosperity, Nová Ves u Kolína

OBSAH

- 3 Co nás v ŠUŽ čeká aneb cesta labyrintem
- 5 O programu Škola pro udržitelný život**
- 5 Zaměření programu
- 5 Co rozumíme „místem“ v programu ŠUŽ?
- 6 Jaké oblasti kompetencí program ŠUŽ pomáhá rozvíjet?
- 8 Na čem ŠUŽ stojí?
- 8 Co je místně zakotvené učení?
- 12 Co je projektová výuka?
- 12 Základní principy projektové výuky
- 12 Jak spolu souvisí místně zakotvené učení a projektová výuka v ŠUŽ?
- 13 Doporučení pro úspěšnou cestu labyrintem programu ŠUŽ**
- 13 Projektová výuka zaměřená na udržitelný rozvoj místa
- 13 Zapojení dalších partnerů – komunity a vedení obce
- 14 Mapa kroků programem ŠUŽ
- 15 8 kroků labyrintem ŠUŽ
- 15 Začínáme
- 16 První cyklus projektové výuky – vize místa
- 20 Druhý cyklus projektové výuky – projekt pro místo
- 23 Závěrečná doporučení pro učitele na jejich cestě labyrintem ŠUŽ**
- 23 Spolupráce s kolegy a kolegiální podpora
- 23 Vzdělávací proces
- 24 Informační zdroje a materiály**

O PROGRAMU ŠKOLA PRO UDRŽITELNÝ ŽIVOT

ZAMĚŘENÍ PROGRAMU

Vize ŠUŽ: Škola je ohniskem, ve kterém vznikají a ze kterého se šíří zkušenosti, jak udržitelně žít v místě a komunitě.

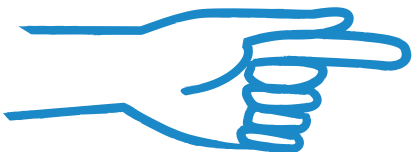
Poslání ŠUŽ: Program prostřednictvím porozumění místu, praktické péče o místo a aktivního zapojení do života komunity rozvíjí u žáků, učitelů a dalších občanů kompetence potřebné pro udržitelný život.

Cíle ŠUŽ:

- 1/ Účastník rozvine své kompetence pro udržitelný život.
- 2/ Účastník vytvoří konkrétní produkt pomáhající udržitelnému životu v místě a komunitě.



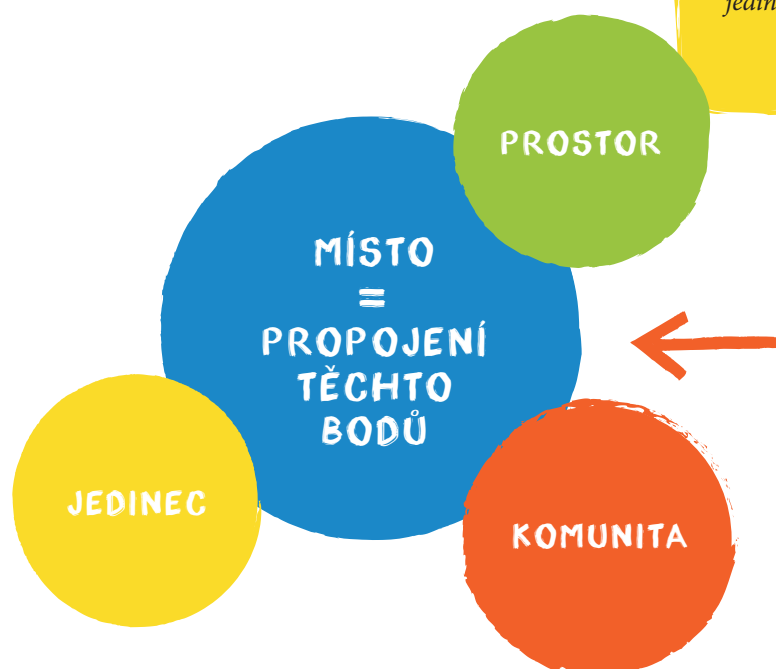
ZŠ Prosperity Nová Ves u Kolína - 1. krok Vnímáme sebe i místo (Naše obec na dlaní)



Poznámka: Mezi odbornou veřejností se vedou debaty nad tím, jestli používat pojem udržitelný život, udržitelný způsob života nebo udržitelný rozvoj. Pro potřebu programu ŠUŽ jsme se rozhodli vnímat tyto pojmy jako totožné. V metodice používáme nejčastěji pojem „udržitelný život“, protože nejlépe vystihuje důrazy programu, ale v místech, kde je to třeba (např. ustálená spojení, vhodnější větná vazba apod.), používáme variantu „udržitelný rozvoj“.

Práce na projektu velmi posunula žáky především v oblasti sociální, morální a osobnostní, a to s ohledem na trvalejší hodnotu jejich práce, konání. Celý proces práce na projektu žákům pomohl uvědomit si osobní jedinečnost a možnosti ovlivnit okolní svět.

ZŠ Prosperity Nová Ves u Kolína



**CO ROZUMÍME „MÍSTEM“
V PROGRAMU ŠUŽ?**

JAKÉ OBLASTI KOMPETENCÍ PROGRAM ŠUŽ POMÁHÁ ROZVÍJET?

ŠUŽ pracuje s kompetencí k odpovědnému chování vůči přírodě a lidem. Odpovědné chování vůči přírodě a lidem je takové chování, ve kterém jedinec samostatně i ve spolupráci s druhými činí vědomá rozhodnutí usilující o zlepšení kvality životního prostředí a kvality života na místní i globální úrovni².

Rovněž jsme navázali na kompetence pro environmentálně odpovědné chování a cíle environmentální výchovy definované Státním programem EVVO³ a na Doporučené očekávané výstupy tematických okruhů průřezového tématu Environmentální výchova⁴, které kladou důraz na rozvoj osobnosti žáků ve smyslu odpovědného environmentálního chování.

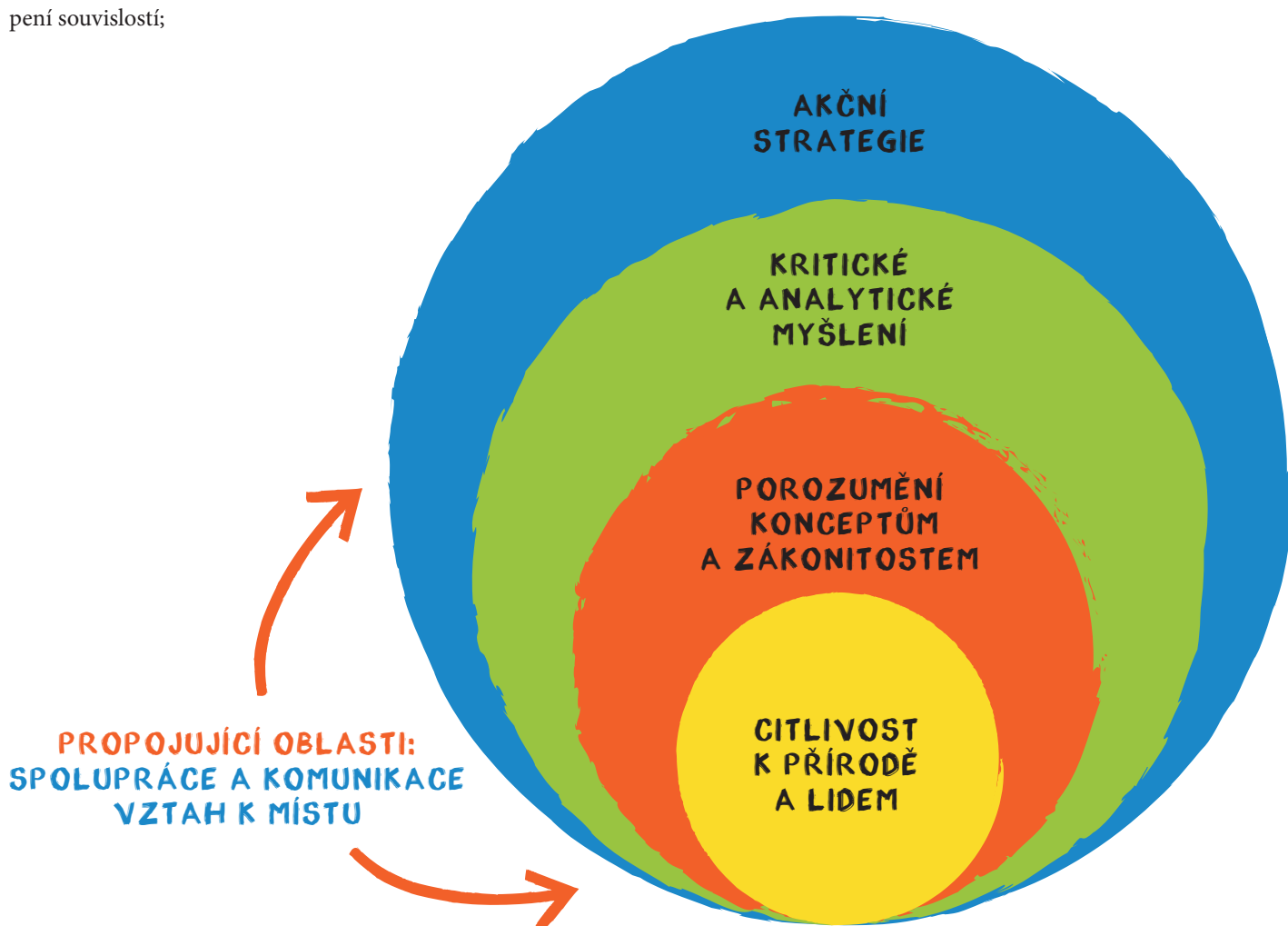
Na základě toho jsme definovali oblasti, k jejichž rozvoji program ŠUŽ přispívá. Níže na obrázku je znázorněno, jak se na sebe oblasti postupně nabalují, jako slupky cibule:

- 1/ Nejprve v ŠUŽ pracujeme s rozvíjením citlivosti, vnímavosti vůči sobě i dalším lidem a přírodě;
- 2/ Následuje porozumění – tedy získávání znalostí a pochopení souvislostí;

- 3/ Dále přidáváme kritické a analytické myšlení, kdy žáci kriticky zkoumají získané informace, analyzují je a třídí;
- 4/ Nakonec se dostáváme až k dovednosti zvolit vhodné akční strategie při řešení problémů.

Současné s rozvojem výše jmenovaných oblastí dochází ještě k posílení dalších, tzv. propojujících oblastí kompetencí, které žáci rozvíjí v průběhu celé cesty labyrintem. Jedná se o:

- A/ Spolupráci a komunikaci, kdy se žáci učí komunikovat při společné cestě – práci na poznání obce, plánování a realizaci místního projektu;
- B/ Vztah k místu, rozvíjený prostřednictvím poznávání místa, učení o místě a v místě a praktickou činností pro místo.



² Definice vznikla v rámci projektu CIVIS: Zaostřeno a občanské a sociální kompetence: www.lipka.cz/civis.

³ Více viz https://www.mzp.cz/cz/statni_program_evvo_ep_2016_2025

⁴ Více o Doporučených očekávaných výstupech zde: www.nuv.cz/vystupy/doporucene-ocekavane-vystupy-1

1/ CITLIVOST K PŘÍRODĚ A LIDEM

Popis oblasti: Citlivost vůči přírodě a lidem je základním předpokladem k projevení zájmu učit se o světě kolem nás a pečovat o něj. Rozvíjením citlivosti k místu (a životnímu prostředí obecně) ovlivňujeme motivaci dětí diskutovat a zkoumat otázky životního prostředí. Pro rozvíjení environmentální senzitivity se doporučuje častý kontakt s přírodou a prostor pro samostatné interakce s přírodou a pro její poznávání.⁵ V pojetí programu ŠUŽ je klíčovou součástí rozvoje citlivost vůči přírodě a lidem i jedinec – žák samotný. Je tedy důležité myslet i na schopnost žáka rozpoznávat nejen potřeby přírody a lidí, ale i potřeby vlastní (citlivost vůči sobě). Cestou k rozpoznání potřeb jsou emoce. Pozitivní emoce svědčí o naplněné potřebě a negativní naopak, proto se tomu věnujeme hned v 1. kroku cesty labyrintem (viz níže Minimum pro úspěšnou realizaci ŠUŽ).

Žáci tato část labyrintu velmi nadchla. Líbilo se jim, že mohli samostatně vybrat témata k výuce a zároveň se aktivně účastnit přípravy této výuky.

ZŠ Libchavy

3/ KRITICKÉ A ANALYTICKÉ MYŠLENÍ (BADATELSKÉ DOVEDNOSTI, POROZUMĚNÍ ŘEŠENÍ PROBLÉMŮ):

Popis oblasti: V této oblasti ŠUŽ přispívá k rozvoji schopnosti žáků samostatně zkoumat problémy a konflikty v místě a potřeby místa a vyhodnocovat jejich možná řešení. Prostřednictvím výzkumných znalostí a dovedností se žáci učí formulovat jednoduché výzkumné otázky a navrhnout základní postupy „výzkumu“. Poté, co žáci získají data a vyhodnotí je, vyvodí z nich závěry a navrhnou možná řešení. K řešení zaujímají vlastní stanoviska, ke kterým formulují argumenty. Žák také kriticky posuzuje argumenty spolužáků a reflektuje je při vlastní argumentaci.

Kritické myšlení má být rozvíjeno až poté, co si žáci osvojili určitou míru citlivosti a porozumění konceptům souvisejícím s udržitelným životem místa.⁷

Zásadní bylo to, že žáci společně dokázali něco naplánovat a dokončit v hmatatelné podobě, něco reálného...

ZŠ Prosperity Nová Ves u Kolína

Metodika a v ní obsažené programy jsou zaměřené nejen na poznávání okolí, ve kterém žijeme, ale také na poznání nás samých. Různé programy pomáhají ujasnit si, jaké emoce v nás vzbuzuje to, co je kolem nás. Důležité je žákům říct, že vše vychází z nás samých a našeho vlastního poznání.

ZŠ Bodláka a Pampelišky, Veliš

2/ POROZUMĚNÍ KONCEPTŮM A ZÁKONITOSTEM:

Popis oblasti: Zákonitostmi se rozumí základní principy a koncepty fungování místa i světa, včetně udržitelného rozvoje, tedy to, jak to obvykle chodí a jakou roli v tom hraje působení člověka. Záměrem je, aby žák těmto zákonitostem porozuměl – všiml si jejich projevů, dokázal vyhledávat další příklady a propojoval si je s vlastním životem a chováním, rozvíjel schopnost souvislostního (systémového) myšlení o světě kolem nás.⁶

Velice oceňuji, že programy v metodice pracují na principech kritického myšlení a pracují s badatelskými dovednostmi. Žáci se učili rozpoznat problémy a potřeby svého okolí a stanovit řešení s ohledem na udržitelný život. Prací na projektu celkově prohlubovali svůj vztah k místu.

ZŠ Bodláka a Pampelišky, Veliš

4/ AKČNÍ STRATEGIE:

Popis oblasti: Akčními strategiemi v programu ŠUŽ rozumíme znalosti, dovednosti a postoje potřebné k tomu, aby žáci dokázali zvolit takové postupy, které povedou k pozitivní změně směřující k udržitelnému životu místa. Žáci rozvíjí svou schopnost navrhnout a vybrat projektový záměr (reagující na potřebu nebo problém místa), naplánovat jeho řešení (projekt), realizovat a reflektovat jeho průběh.⁸ Pro rozvoj akčních strategií je důležité volit témata tak, aby žáci viděli konkrétní dopad svého jednání a zažili alespoň částečný úspěch. To je zásadní pro rozvoj přesvědčení, že je v žákových možnostech ovlivnit dění v místě.⁹ Přestože žáci jsou výukou motivováni a vedeni k odpovědnému chování k místu, zůstává toto chování vždy svobodnou volbou každého žáka.¹⁰

⁵ Inspirováno Doporučenými očekávanými výstupy: www.nuv.cz/vystupy/doporucene-ocekavane-vystupy-1

⁶ Inspirováno tamtéž ⁷ Inspirováno tamtéž ⁸ Locus of control - důvěra, ve své schopnosti – díky svým schopnostem dokáží vše zvládnout ⁹ Self-efficacy - důvěra, ve svou účinnost – díky své aktivitě dokáží něco ovlivnit

¹⁰ Inspirováno Doporučenými očekávanými výstupy: www.nuv.cz/vystupy/doporucene-ocekavane-vystupy-1

PROPOJUJÍCÍ OBLASTI:

Spolupráce a komunikace:

Popis oblasti: Žáci se v labyrintu ŠUŽ učí efektivně spolupracovat ve skupině a podílet se na vytváření pravidel práce v týmu. Žák je schopen otevřeně komunikovat a využívá získané komunikační dovednosti k vytváření vztahů potřebných k dobrému soužití a spolupráci s ostatními lidmi. Jako strategii, naplňující potřeby všech stran, se učí preferovat konsenzuální rozhodování.

Aktivity v rámci projektu pozitivně ovlivnily jak vzájemné vztahy ve třídě, tak i vztah žáků ke své obci, její historii a jejímu prostředí.

ZŠ Libchavy



ZŠ Stěžery - 1. krok: Vnímáme sebe i místo (Mapování místa)

Mé třídě pomohla práce na projektu ve zlepšení komunikace mezi žáky. Ti museli spolupracovat a domlouvat se nejen na tom, co má kdo na starost a dokdy to bude hotové. Po uskutečnění projektu získali více sebedůvěry, zjistili, že dokáží dotáhnout do konce naplánovaný projekt.“

ZŠ Bodláka a Pampelišky, Veliš

Vztah k místu:

Popis oblasti: Vztahem k místu nejen v labyrintu ŠUŽ se rozumí rozvíjení vědomí sounáležitosti žáka s místem, ve kterém žije. Vztah k místu zahrnuje:

- znalost, jak místo funguje (jeho geografie, ekologické souvislosti...);
- identifikaci s místem a schopnost vnímat a ocenit jedinečnost místa;
- schopnost interpretovat místo, vyjádřit jeho příběhy;
- porozumění potřebám a názorům různých skupin a možnostem vlastního aktivního ovlivňování vývoje místa.

Vztah k místu, stejně jako spolupráce a komunikace, se prolíná průřezově všemi kroky programu.¹¹

NA ČEM ŠUŽ STOJÍ?

Metodika je postavená na principech místně zakotveného učení a projektové výuce.

CO JE MÍSTNĚ ZAKOTVENÉ UČENÍ?

Místně zakotvené učení je způsob vzdělávání, které:

- využívá všech aspektů místního prostředí (přírodních, kulturních, historických a sociopolitických souvislostí) jako jednotičího kontextu pro výuku;
- klade důraz na občanské zapojení v projektech, které mají praktický význam pro obec, slouží komunitě (tzv. servisní projekty);
- buduje sociální kapitál, podporuje vývoj místních partnerství (týká se nejen žáků).

„Nevíš-li, odkud jsi, nevíš, kdo jsi.“

Wallace Stegner

Místně zakotvené učení se jako specifický přístup ke vzdělávání vyvinulo na sklonku 90. let 20. století na pomezí environmentální výchovy, ochrany životního prostředí a komunitního rozvoje.¹²

Místně zakotvené učení je možno chápat jako vzdělávání pro udržitelný život vázané na místo a zdůrazňující rozšíření za hranice přírodního prostředí, do oblastí kulturních, historických, sociálních, politických a ekonomických podmínek místa.

¹¹ Inspirováno Doporučenými očekávanými výstupy: www.nuv.cz/vystupy/doporucene-ocekavane-vystupy-1

¹² Od té doby o něm vznikla řada odborných, metodických i popularizačních publikací – jedna z prvních je kniha Davida Sobela (2004) „Místně zakotvené učení – spojení třídy a obce“ (dostupné v anglickém jazyce), základním českým zdrojem je publikace kolektivu autorů „Učíme se rozhodovat pro budoucnost“, viz níže.

Přístup představovaný místně zakotveným učením usiluje o využití silného vztahu, který mají lidé ke svému místu (obci, ve které žijí, kde pracují atd.) s cílem dosáhnout ekologické a kulturní gramotnosti a současně naplnit řadu cílů v oblasti ochrany přírody a zodpovědné správy obce.

V místně zakotveném učení se žáci i občané společně zapojují do života svých komunit. Takový přístup je založen na demokratických hodnotách a směřuje ke sblížení vzdělávacích cílů s místně relevantními cíli v oblasti sociální, ekonomické a ekologické. Přispívá k všeobecnému osvojení postojů, dovedností a činností nutných k zodpovědné správě místa a péči o něj.¹³

Z mého pohledu bylo velmi přínosné, pro mou práci a mě samotnou, být součástí celého procesu, vidět v jednotlivých krocích radost z práce a společné tvorby. Je pro mě velmi podstatné naučit své žáky aktivně vnímat své bytí v širších souvislostech s přesahem v rámci místní komunity, a především uvědomění si možnosti změny vlastním přičiněním. Vidím v podobných projektech podstatu naší další společné práce.

ZŠ Prosperity, Nová Ves u Kolína

Jaké jsou principy místně zakotveného učení?

Místně zakotvené učení pracuje zejména s následujícími principy¹⁴:

- **UČENÍ O MÍSTĚ** - pro učení využívá místních témat a souvislostí, ty ale slouží i jako základ pro:
 - porozumění širším souvislostem;
 - účast na řešení regionálních a globálních problémů.
- **UČENÍ V MÍSTĚ** - učení se přesouvá mimo třídu, učebnou se stává obec a její okolí.
- **KONKRÉTNÍ PŘÍNOS PRO UDRŽITELNÝ ŽIVOT V MÍSTĚ A SVĚTĚ** - téma, kterým se žáci zabývají, je opravdové a vážné a výsledek jejich práce je skutečným, hmatatelným a užitečným příspěvkem ke kvalitě života a životního prostředí v obci a podporuje roli obce ve zlepšování prostředí ve světě.
- **VZTAH K MÍSTU** - učení staví na osobním vztahu ke svému místu a rozvíjí jej.
- **PŘIZPŮSOBENÍ MÍSTNÍ SITUACI** - učení reaguje na místní podmínky a potřeby a je jim přizpůsobeno.
- **PARTNERSTVÍ S KOMUNITOU** - podporou pro učení jsou partnerství s dalšími lidmi a subjekty v obci (místními organizacemi, podniky, vedením obce, místními odborníky, znalci, pamětníky apod.).
- **MEZIOBOROVOST** - učení je mezioborové, mezipředmětové – hranice mezi předměty se rozplývají, jsou prostupné – buduje se porozumění vzájemné propojenosti společenských a přírodních, lokálních a globálních, minulých a budoucích procesů.
- **OSOBNÍ RELEVANCE** - učení je pro žáka osobně relevantní - vidí souvislost s vlastním životem.
- **AKTIVNÍ ÚČAST/PARTICIPACE ŽÁKŮ** - učení je zaměřeno na porozumění a aktivní účast v řešení místních i globálních problémů. Je postaveno na participativních metodách zaměřených na iniciativu žáků:
 - iniciativa a zodpovědnost je na žácích,
 - učitel není zdroj všeho vědění, ale průvodce procesem, v němž se i on učí.
- **BĚŽNÝ NÁSTROJ VÝUKY** - místně zakotvené učení je nedílnou součástí dosahování cílů organizace – pro školu je tedy běžným nástrojem vzdělávání žáků, ne něčím navíc, učitel má jasno v tom, co se má žák prostřednictvím MZU naučit, jak vše zapadá do výuky a jak to zhodnotí.

Dalším důležitým aspektem místně zakotveného učení je **SPOLUPRÁCE** – učení probíhá formou skupinové práce, zadání je zaměřeno na spolupráci v týmu, silami jednoho člověka vyřešit nejde.

¹³ Zdroj, další informace: Kolektiv autorů, Učíme se rozhodovat pro budoucnost, SEVER a Partnerství o.p.s., 2010

¹⁴ Další informace např. <https://promiseofplace.org/what-is-ipe/principles-of-place-based-education>.

Jak s principy MZU pracuje ŠUŽ?

Následující schéma ukazuje, jak s těmito principy MZU pracujeme v programu ŠUŽ. Pokud se podaří do života školy běžně zahrnout všechny tyto principy, jedná se o ideální stav:



Učení o místě

Výuka vychází z místní situace – využívá místních přírodních a společenských souvislostí a témat jako kontextu pro mezipředmětovou výuku. Využívá kolegiální spolupráci a sdílení pedagogů k tomu, aby byla konkrétní látka ilustrována na tématech místa. Učení a jeho témata se tak stávají pro žáka relevantní, vidí souvislost s vlastním životem.

Učení v místě, učení reálným světem

Třídou nebo prostorem, kde se žák učí, není pouze budova školy. Učitel aktivně využívá pro výuku kontakt s reálným světem - mimo třídu, v terénu, parku, na školním dvoře, v obci a jejím okolí tak, aby žáci témata viděli na vlastní oči, mohli se jich reálně dotknout a zapojili do učení i další smysly.

Partnerství s místní komunitou a organizacemi

Pedagog nemusí být odborník na všechna témata v místě. Může na jejich výuce, ať už ve třídě nebo mimo ni, spolupracovat s komunitou – od místního lesníka, přes okrašlovací spolek po muzeum. Do vzdělávání dětí jsou tak zapojeni místní obyvatelé, odborníci a organizace. Zároveň, pokud má být řešený žákovský projekt udržitelný a má mít dlouhodobý dopad, nemůže být propojený pouze s místem, ale i s místními lidmi a subjekty. Když se do realizace projektu zapojí jako rovnocenní partneři, škole se tak podaří vytvořit dlouhodobá, vzájemně prospěšná partnerství.

Žáci najednou zjistili, že už to nejsou jen nějaká obyčejná místa, kolem kterých každý den procházejí. Při spojení s příběhem už dostávají nový rozměr.

ZŠ Pěncín

Učitel jako průvodce

Proto, aby byl žák motivován pro celoživotní vzdělávání, je třeba dát mu prostor, předat určitou míru zodpovědnosti za vlastní výuku. Žák má během vyučování možnost rozhodovat a ovlivňovat průběh cesty labyrintem ŠUŽ a výběr témat, o kterých se bude učit. Role učitele je spíše průvodcovská, kdy vkládá v žáky důvěru, nastavuje jim hranice i pravidla. Důležitou součástí role učitele je orientace žáků v procesu učení a reflektování nabytých kompetencí.

Práce na projektu mi přinesla získání mnoha nových zkušeností (v podobě metod a postupů práce ve výuce), které mohu uplatňovat ve svých vyučovacích hodinách a v přístupu k žákům. V neposlední řadě také možnost využití koučovacího přístupu k žákům, předávání zodpovědnosti samotným žákům a přebírání „průvodcovské“ role ve vztahu k žákům.

ZŠ Libchavy

Pro místo

Veškerá výuka směřuje k tomu, aby vznikl konkrétní výstup, který řeší problémy či potřeby místa. Žáci tak využijí své znalosti a dovednosti a pocítí, že jsou sami schopni pozitivně ovlivňovat své okolí (přesvědčení o vlastním vlivu¹⁵), a jsou motivováni k aktivnímu přístupu a péči o svět, ve kterém žijí.

Myslím si, že fáze plánování projektu a samotná realizace dala žákům nejvíce. Viděli, co všechno stojí za tím, než se uskuteční nějaký nápad.

ZŠ Veliš

Udržitelný život

Josef Vavroušek definuje udržitelný život jako: „...takový způsob života, který se přibližuje ideálům humanismu a harmonie vztahů mezi člověkem a přírodou, a to v časově neomezeném horizontu. Je založen na vědomí odpovědnosti vůči dnešním i budoucím generacím a na úctě k živé i neživé přírodě.“

Udržitelný život propojuje:

- sociální, ekonomické a environmentální otázky,
 - místní, regionální a globální úroveň,
 - uvažování o minulosti a budoucnosti
- a klade důraz na aktivní účast/participaci lidí.

Smyslem žakovského výstupu není udělat pro místo věc, která po pár letech zanikne, ale naučit děti přemýšlet, jak vytvářet udržitelný svět.

Díky projektu se žáci seznámili s pojmem udržitelný rozvoj a seznámili se s jeho pilíři. Hlubšímu porozumění konceptům a zákonitostem udržitelného fungování míst se budeme věnovat i nadále.

Je důležité vytrvat a na projektech, které se věnují ochraně životního prostředí a kultivaci našeho okolí, se žáky pracovat dlouhodobě a pravidelně, aby se různé kompetence u žáků prohloubily a v nich zvnitřnily.

ZŠ Bodláka a Pampelišky, Veliš

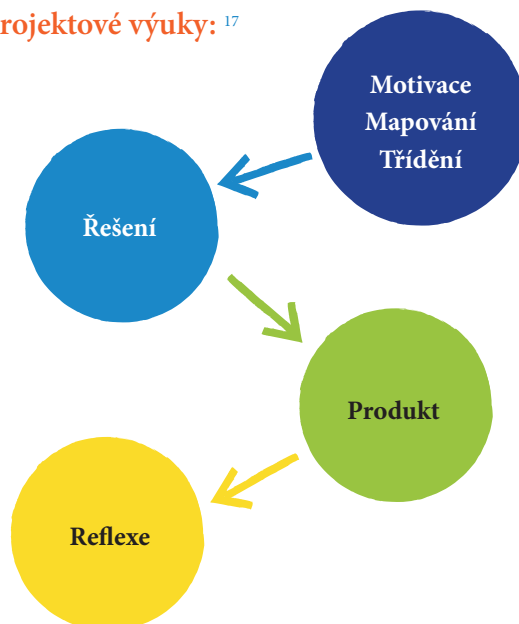
Metodická poznámka: Program ŠUŽ, stejně jako místně zakotvené učení obecně, by měl být běžným nástrojem výuky, při kterém má učitel jasno, co se žák díky němu naučí, ví, jak to ověřit a jak to bude hodnotit.



CO JE PROJEKTOVÁ VÝUKA?

Projektová výuka nám dává možnost propojovat učení s reálným životem, zabývat se aktuálními otázkami a problémy, vytvářet přínosné věci. V projektové výuce jde o žákovský podnik, při kterém se děti učí systematicky řešit určitou potřebu nebo problém. Vytvoření smysluplného produktu je tím, co dává jejich práci na projektu význam. Znalosti a dovednosti, které při tom potřebují získat, se týkají právě tohoto produktu. Jsou to znalosti a dovednosti, které jsou pro dosažení cíle (vytvoření produktu) logicky potřebné a nezbytné. Zatímco u tematické výuky¹⁶ je řazení podtémat dáno rozvrhem a může být libovolné, u projektové výuky se jedná o logický, systematický sled činností. Projekt probíhá v delším časovém úseku (projektový den, týden, několik týdnů či měsíců v průběhu školního roku).

Fáze projektové výuky: ¹⁷



Základní principy projektové výuky

A/ Projekt má konkrétní praktický cíl reagující na skutečnou potřebu/problém

B/ Posouvá se postavení učitele a žáků:

- učitel má roli facilitátora (průvodce, poradce, podporovatele)
- hlavní aktivita zůstává na žákovi, který
 - nedostává jen úkoly, ale (spolu)rozhoduje o volbě tématu, o postupech řešení,
 - není jen informován, ale aktivně zapojen do rozhodování, s cílem se identifikuje a přebírá za něj zodpovědnost. Projekt je podnik žáka!

JAK SPOLU SOUVISÍ MÍSTNĚ ZAKOTVENÉ UČENÍ A PROJEKTOVÁ VÝUKA V ŠUŽ?

V programu Škola pro udržitelný život dochází k propojení projektové výuky a místně zakotveného učení tak, že **projektová výuka využívá místních témat** (přírodních, kulturních, historických, ekonomických a sociopolitických souvislostí) jako **jednotícího kontextu pro výuku**. Veškeré aktivity směřují k vytvoření produktu přínosného pro místo.

Součástí programu Škola pro udržitelný život jsou dva cykly projektové výuky:

1/ Produktem prvního cyklu projektové výuky je vytvoření udržitelné „vize místa“ – žáci, na základě zmapování a hlubšího poznání místa, získají, vytřídí a interpretují informace o svém místě a navrhnou „jaké místo by chtěli mít“ – kam by měla směřovat jeho budoucnost v horizontu cca 10 let. Následně vytipují několik záměrů (k řešení problémů či potřeb místa), kterými mohou sami přispět k naplnění „vize místa“.

2/ Produktem druhého cyklu projektové výuky je realizace projektu užitečného pro místo – žáci se společně shodnou na jednom projektovém záměru, blíže prozkoumají jeho souvislosti (bádají), třídí potřebné informace, naplánují řešení a uskuteční je – vytvoří produkt, kterým přispějí k naplnění udržitelné „vize místa“.



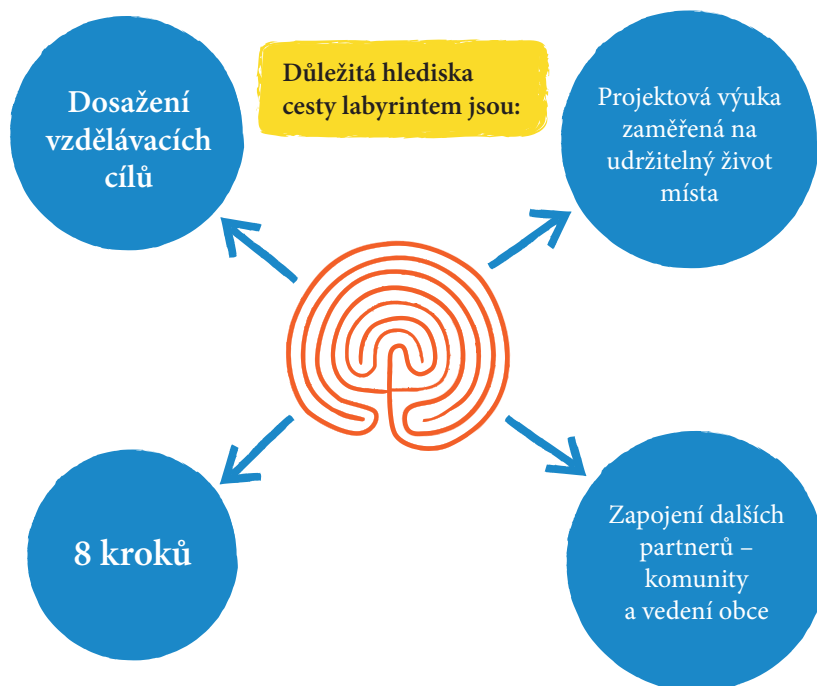
¹⁶ Tematická výuka může být součástí ŠUŽ, např. při poznávání místa či získávání informací před plánováním realizace projektového záměru.

¹⁷ Více o projektové výuce naleznete v samostatné příloze Sborník nástrojů a návodů.

DOPORUČENÍ PRO ÚSPĚŠNOU CESTU LABYRINTEM PROGRAMU ŠUŽ

Program ŠUŽ je možné realizovat podle aktivit v metodice (viz samostatný sešit „Podrobný popis aktivit“), které mají jasnou posloupnost, směřují ke stanoveným cílům a vyzkoušeli je učitelé s žáky na několika školách.

Ti, kteří potřebují při plánování a tvorbě výuky více volnosti, mohou program ŠUŽ realizovat dle vlastních nápadů a nechat se popisem aktivit jen inspirovat. Doporučujeme však dodržet zde popsané minimum, aby nevynechali některou důležitou část a dokázali program úspěšně realizovat.



PROJEKTOVÁ VÝUKA ZAMĚŘENÁ NA UDRŽITELNÝ ROZVOJ MÍSTA

V labyrintu programu ŠUŽ je důležité poznávání místa, přemýšlení nad jeho udržitelnou budoucností a realizace projektu přispívajícího k udržitelnému rozvoji místa, jedná se tedy o propojení projektové výuky s místně zakotveným učením.

Tyto aspekty jsou zohledněny a provázány do „8 kroků labyrintu ŠUŽ“, viz níže. Pokud však nemáme zkušenosti s projektovou výukou ani s místně zakotveným učením, je žádoucí, abychom se o tom alespoň něco dozvěděli a nepřeskočili kapitolu „Na čem ŠUŽ stojí?“.

ZAPOJENÍ DALŠÍCH PARTNERŮ – KOMUNITY A VEDENÍ OBCE

Zapojení komunity a vedení obce je v aktivitách labyrintu ŠUŽ důležitou součástí. Míra a forma zapojení je čistě na našem zvážení (vzhledem k realizovaným aktivitám konkrétní zapojené skupiny/školy). Doporučené minimální zapojení komunity v rámci cesty labyrintem ŠUŽ najdete přímo u jednotlivých kroků (viz níže „8 kroků labyrintem ŠUŽ“).

Je rovněž vhodné všechny v obci o našich aktivitách průběžně informovat. Veřejnost většinou stačí informovat např. přes obecní zpravodaj. V případě vedení obce a lidí a skupin, se kterými spolupracujeme intenzivněji, ale doporučujeme zvolit spíše osobní schůzku než jen písemné informace.

Kdy a o čem je vhodné informovat:

- **na začátku cesty labyrintem**
 - co naše zapojení do ŠUŽ obnáší
- **průběžně po cestě labyrintem**
 - o plánovaných aktivitách, do nichž chceme komunitu či vedení obce zapojit
 - o průběhu a realizovaných krocích
- **o výstupech projektu (např. na závěrečné slavnosti)**

MAPA KROKŮ PROGRAMEM ŠUŽ

Mapa jednoduše znázorňuje, jak na sebe jednotlivé kroky navazují a jakými tématy a typy činností je můžeme naplnit:

ZAČÍNÁME

KROK 0: VYTVÁŘÍME BEZPEČNÉ PROSTŘEDÍ VE TŘÍDĚ

- Nastavení pravidel spolupráce a komunikace

PRVNÍ CYKLUS PROJEKTOVÉ VÝUKY VIZE MÍSTA

1. KROK: VNÍMÁME SEBE I MÍSTO

- Motivace – Jaké město chceme?
- Vnímavost k sobě samému
- Smyslové vnímání k přírodě, krajině a místu
- Mapování místa pocitovou mapou

2. KROK: PŘEMÝŠLÍME O UDRŽITELNÉM ŽIVOTĚ

- Udržitelný život v místě

3. KROK: POZNÁVÁME MÍSTO DO HLOUBKY

- Tematická výuka, mezipředmětová spolupráce a spolupráce s místními znalci a odborníky
- Příběhy místa – jak vnímám místo

4. KROK: PLÁNUJEME BUDOUCNOST MÍSTA

- Tvorba vize místa
- Setkání a prezentace v komunitě
- Doplnění vize místa a zásobníku projektových záměrů

DRUHÝ CYKLUS PROJEKTOVÉ VÝUKY PROJEKT PRO MÍSTO

5. KROK: VYBÍRÁME A PROMÝŠLÍME PROJEKT

- Shoda na záměru projektu
- Badatelství o projektovém záměru
- Konkretizace cíle a kroků k jejich naplnění

6. KROK: REALIZUJEME PROJEKT

- Realizace a slavnost

7. KROK: HODNOTÍME A PROMÝŠLÍME, CO DÁL

- Hodnocení a plánování dalších kroků

8 KROKŮ LABYRINTEM ŠUŽ

Jednotlivé kroky doporučujeme dodržet proto, aby cesta labyrintem vedla k naplnění cílů programu ŠUŽ, respektovala přirozený vzdělávací proces žáků a dosáhla naplnění vzdělávacích cílů pro žáky.



fáze projektové výuky, kterou v rámci daného kroku realizujeme,



výčet **vzdělávacích cílů**, kterých bychom se měli, v rámci daného kroku cesty labyrintem, snažit svými aktivitami dosáhnout,



název **aktivity a doporučení k průběhu kroku** apod. (popis aktivit a doporučení naleznete v samostatném sešitu „Podrobný popis aktivit“), které můžeme, ale nemusíme, k jejich naplnění použít,



reakce od pedagogů či žáků (kteří již programem prošli).

ZAČÍNÁME

0 KROK NULA: Vytváříme bezpečné prostředí ve třídě

Abychom úspěšně zvládli cestu labyrintem, tedy všechny další kroky, je přínosné zajistit bezpečné prostředí. Žáci si v tomto kroku nastaví funkční pravidla spolupráce a komunikace a dohodnou se na tom, co se stane, když je někdo poruší a jak si je budou připomínat. Důležité je, že pravidla si nastavují sami žáci, a proto mají větší motivaci k jejich dodržování, než kdybychom pravidla nastavili my, jako někdo, kdo představuje „formální autoritu“.



V tomto kroku bychom měli naplnit následující vzdělávací cíle:

- Žák vytvoří a používá pravidla efektivní spolupráce a komunikace



Pomoci nám mohou následující aktivity/a:

- Nastavení pravidel komunikace a spolupráce



ZŠ Lukavice - Nastavení pravidel komunikace a spolupráce

Žáci byli velmi introvertní, bez zájmu o jakoukoliv činnost i vzájemnou komunikaci. Velice nám pomohlo nastavení jasných pravidel, a co bude následovat i možných následků při jejich porušení. Tím, že si pravidla žáci stanovovali sami (i následné postihy), cítili (a stále cítí) větší pocit zodpovědnosti, aby se chovali podle toho, co si sami stanovili. Určitě doporučuji hru Pexeso (viz popis programu „Nastavení pravidel spolupráce a komunikace“). Zde je důležité se na ni ale předem připravit a mít dostatek času na přípravu, samotnou hru a vyhodnocení.

ZŠ Bodláka a Pampelišky, Veliš

Metodická poznámka: Doporučujeme v této fázi založit se žáky projektové portfolio (např. papírové desky s chlopněmi), do kterého si budou zakládat veškeré materiály, které s cestou labyrintem ŠUŽ souvisí, např. přepsaná pravidla spolupráce a komunikace, vlastní malý labyrint (viz níže), a do kterého si budou zaznamenávat klíčové poznatky a výstupy z jednotlivých kroků labyrintu atd.

PRVNÍ CYKLUS PROJEKTOVÉ VÝUKY – VIZE MÍSTA

1 PRVNÍ KROK: Vnímáme místo i sebe

Úspěšně jsme zvládli nastavení pravidel spolupráce a komunikace a nyní nás čeká první opravdové dobrodružství. V prvním kroku cesty labyrintem vykročíme ven a budeme objevovat své místo z různých, někdy i nečekaných pohledů a perspektiv. Stejně tak je zde důležité i uvědomění žáka, že je třeba vnímat sám sebe, své tělo a zapojovat všechny své smysly, že jeho úhel pohledu a způsobu vnímání mohou být přínosem pro ostatní.



Fáze projektové výuky: motivace, mapování



V tomto kroku bychom měli naplnit následující vzdělávací cíle:

- Žák je motivován zajímat se o místo.
- Žák rozpozná svoje vlastní potřeby.
- Žák vnímá místo různými smysly, z různých pohledů a perspektiv.
- Žák vnímá, jaké emoce v něm místo vyvolává.
- Žák vnímá a respektuje odlišnost a potřeby ostatních lidí.



Pomoci nám mohou následující aktivity/a:

- Motivace – Jaké město chceme?
- Vnímavost k sobě samému
- Smyslové vnímání přírody, krajiny a místa
- Mapování místa pocitovou mapou

ZŠ Stěžery - Motivace - Jaké město chceme?



Celkově hodnotili zapojení žáci putování labyrintem jako příjemnou aktivitu, která jim pomohla poznat do hloubky jak svou obec, tak i jeden druhého v třídním kolektivu a v neposlední řadě to přispělo i k poznání sebe sama.

ZŠ Libchavy



ZŠ Višňová - Vnímavost k sobě samému

Obával jsem se toho, jak budou žáci reagovat na úvodní aktivitu. Hodně však pomohla relaxační hudba, při které se žáci zklidnili a vnímání svého těla si opravdu užili.

ZŠ Stěžery

Díky sebehodnocení žáků jsme se dověděli, že se aktivity dětem velmi líbily. Dokonce někteří projevili zájem tyto aktivity zopakovat, protože si uvědomili, jak málo se v běžném životě „zastavují“ a naslouchají zvukům přírody a okolí své obce.

ZŠ Libchavy

ZŠ Libchavy - Smyslové vnímání přírody, krajiny a místa



Metodická poznámka: Při mapování nastává čas, kdy je doporučeno zapojit do spolupráce komunitu, vedení obce a pokud již máte konkrétní partnery, se kterými budete spolupracovat, tak i je.



ZŠ Libchavy - Mapování místa pocitovou mapou

Děti pracovaly ve skupinách a zaznamenávaly do map pocitové body. Samotné je při prezentaci překvapilo, že se liší od ostatních skupin. Děti si uvědomily, jak je jejich vnímání individuální a jedinečné.

ZŠ Prosperity

2 DRUHÝ KROK: Přemýšlíme o udržitelném životě

Úspěšně jsme začali poznávat sebe a místo a zkusili pracovat ve skupině. Nyní se můžeme posunout labyrintem o další krok dál a podívat se na místo v širších souvislostech. Tento krok nám umožní uvědomit si, že náš život a naše činnosti mají vliv nejen na nás samotné či na místo, kde aktivity realizujeme, ale i na širší okolní svět. S žáky zde objevíme základní principy a oblasti udržitelného rozvoje. Současně s tím se žáci zamyslí, jak lze zohlednit pilíře udržitelného rozvoje při plánování rozvoje místa, a vyzkouší si, jak vstupovat do veřejného prostoru.



Fáze projektové výuky: mapování, třídění



V tomto kroku bychom měli naplnit následující vzdělávací cíle:

- Žák vysvětlí pojem udržitelný rozvoj a jeho hlavní oblasti (pilíře) a aplikuje jeho principy na řešení místních potřeb/problémů.
- Žák vysvětlí, co je veřejný prostor a jak do něj vstupovat.
- Žák vysvětlí princip propojenosti lokálního a globálního z pohledu udržitelného rozvoje.



Pomoci nám mohou následující aktivity/a:

- Udržitelný život v místě

Určitě jeden z nejdůležitějších programů vidím v bodě, který se věnuje udržitelnému životu a následných aktivitách, které tuto problematiku blíže představují žákům. Jedná se o jeden z nejtěžších bodů, proto doporučuji se tomu věnovat opravdu dlouho a pečlivě.

ZŠ Bodláka a Pampelišky, Veliš



ZŠ Stěžery - Udržitelný život v místě

3

TŘETÍ KROK: Poznáváme místo do hloubky

Pojďme nyní naše místo důkladně prozkoumat. Máme jedinečnou příležitost dát žákům prostor pro to, aby se přirozeně podíleli na svém vzdělání a mohli sami definovat, o čem by se chtěli učit, co by se ještě chtěli o místě dozvědět. Současně s tím je to příležitost pro učitele, kdy můžeme vnést (a je to i žádoucí) své nápady a náměty, domluvit se s kolegy a využít ŠUŽ jako jednotlivou linii pro mezipředmětovou spolupráci. Ke spolupráci můžeme přizvat i další lidi, jako jsou např. místní znalci, odborníci, pamětníci, spolky, vedení obce, místní občané apod. Nakonec je třeba dát žákům prostor, aby si individuálně utřídili získané informace a uvědomili si, co nového objevili.



Fáze projektové výuky: mapování, třídění



V tomto kroku bychom měli naplnit následující vzdělávací cíle:

- Žák formuluje otázky a navrhuje postup pro jejich zodpovězení.
- Žák vyhledává a srovnává informace o potřebách a problémech místa a možnostech řešení z různých zdrojů, kriticky zkoumá jejich význam a obsah.
- Žák pojmenuje, kde a jak se dají získat a zpracovat informace o obci a komunitě.
- Žák vyjádří, čím je pro něj dané místo důležité (co jemu osobně místo přináší, jaké potřeby naplňuje), čím je podle něj jedinečné a interpretuje příběh místa v souvislostech.



Pomoci nám mohou následující aktivity/a:

- Tematická výuka, mezipředmětová spolupráce a spolupráce s místními znalci a odborníky
- Příběhy místa – Jak já vnímám místo?

Tento program je pro edukační proces žáků velkým přínosem a zároveň přispívá k rozvoji klíčových kompetencí žáků – jsou vedeni k rozvoji především komunikačních, sociálních a personálních kompetencí, ale také pracovních a občanských kompetencí. Nechybí zde ani rozvoj učebních strategií. Samotné žáky tento program velmi nadchl. Líbilo se jim, že mohli vybrat témata k výuce a zároveň se aktivně účastnit přípravy této výuky.

ZŠ Libchavy



Tento program byl velmi příjemný a přirozený. Někteří žáci měli problém vyjádřit jedinečnost místa mluvenou formou, a proto jim vyhovovala výtvarná forma, o kterou se při mluveném projevu mohli opřít. Při výtvarném či literárním zpracování příběhu místa byli žáci velmi soustředění. Mnozí se viditelně opírali při své tvorbě o informace, které jsme se díky putování labyrintem obce Libchavy dověděli.

ZŠ Libchavy

4 ČTVRTÝ KROK: Plánujeme budoucnost místa

V předchozích krocích jsme objevovali místo, tedy získávali informace a zkušenosti, které jsou důležité pro to, aby žáci dokázali zpracovat vizi místa (výstup prvního projektového cyklu). Nyní si společně zopakujeme, co se vám v obci líbilo, co se vám nelíbilo, jaké má místo potřeby, co by ještě bylo třeba, aby bylo místo udržitelné apod. a zformulujeme to do společné udržitelné vize místa. Vize je zásadní pro pochopení toho, kam směřujeme v delším časovém horizontu. Na základě vize můžeme navrhovat záměry projektů, které by žáci chtěli a mohli uskutečnit – vznikne tak zásobník projektových záměrů. Nedílnou součástí je přivláčení komunity k připomínkování (spoluvorbě) vize a projektových záměrů a zapracování připomínek od komunity do finální verze vize místa a zásobníku. Získáme tak další podněty, pohledy, které jsme sami neviděli, a ukážeme, že nám na místě a potřebách a názorech ostatních lidí v něm záleží. Náš školní projekt se tak stane záležitostí širší komunity, a tím si otevřeme možnost oslovit důležité a ochotné partnery a pomocníky při realizaci projektových záměrů, které by žáci bez pomoci nezvládli.



Fáze projektové výuky: tvorba produktu, reflexe



V tomto kroku bychom měli naplnit následující vzdělávací cíle:

- Žák formuluje a vysvětlí vlastní názor a má ho podložen argumenty.
- Žák pracuje s názory ostatních a reflektuje je.
- Žák rozpozná problémy a potřeby v místě, posoudí jejich řešení z pohledu udržitelného rozvoje.
- Žák spolupracuje s místní komunitou.
- Žák prezentuje výsledky tvorby vize.
- Žák vyhodnotí výstupy z diskuse s komunitou.



Pomoci nám mohou následující aktivity/a:

- Tvorba udržitelné Vize místa
- Setkání a prezentace v komunitě
- Doplnění „Vize místa“ a zásobníku projektových záměrů

I přesto, že tato část byla pro některé žáky těžší, nakonec jsme dospěli ke zdárnému splnění této aktivity. Žáci dokázali při diskuzi a argumentaci využít informací a podkladů, které získali v předešlých, již dříve realizovaných aktivitách.

ZŠ Libchavy



ZŠ Višňová - Setkání a prezentace v komunitě

Tuto část metodiky shledávám jako velmi prospěšnou pro využití komunikačních a organizačních schopností žáků. Také se v tomto momentu otvírá možnost, jak si ověřit schopnost spolupráce mezi členy třídního kolektivu. Pro mě byla prezentace žáků velmi příjemnou záležitostí, kdy bylo možné více sledovat komunitu obce a její reakci na chystaný projektový záměr. Většina občanů byla velmi pozitivně překvapena, co jsou žáci místní školy schopni vymyslet za smysluplný záměr a co vše se o své obci již dozvěděli. Svým způsobem to byla také možnost, jak ukázat veřejnosti, jak pedagogové naší školy s žáky pracují a kam je směřují.

ZŠ Libchavy

DRUHÝ CYKLUS PROJEKTOVÉ VÝUKY – PROJEKT PRO MÍSTO

5 PÁTÝ KROK: Vybíráme a promýšlíme projekt

V této části cesty labyrintem je naším úkolem pomoci žákům, aby se shodli na jednom projektovém záměru, kterému se budeme dále věnovat. Po shodě na záměru nastává čas, aby žáci zjistili další informace potřebné k tomu, aby projektový záměr dostal konkrétní obrysy a žáci mohli stanovit (SMART) cíle, naplánovat postup realizace, stanovit si úkoly a zodpovědné osoby (projektový plán). Pečlivému plánování s žáky je dobré věnovat dostatečnou pozornost a čas, abychom na něco důležitého nezapomněli, předešli problémům a projekt se nám dobře realizoval.



Fáze projektové výuky: motivace, mapování, třídění



V tomto kroku bychom měli naplnit následující vzdělávací cíle:

- Žák vybere a upřesní záměr svého projektu.
- Žák zažije konsenzuální rozhodování a popíše jeho výhody a nevýhody.
- Žák formuluje otázky a navrhuje postup pro jejich zodpovězení.
- Žák vyhledává a srovnává informace o potřebách a problémech místa a možnostech řešení z různých zdrojů, kriticky zkoumá jejich význam a obsah.
- Žák pracuje s názory ostatních a reflektuje je.
- Žák stanoví cíle a naplánuje logicky provázaný postup realizace projektu.



Pomoci nám mohou následující aktivity/a:

- Shoda na záměru projektu
- Badatelství o projektovém záměru
- Konkretizace cíle a kroků k jejich naplnění

Žáci byli nadšeni zvoleným projektovým záměrem a hned začali přemýšlet nad tím, co vše by šlo na vycházkovém okruhu zrealizovat.

ZŠ Stěžery

Metodická poznámka: Zapojení komunity, vedení obce a dalších partnerů, je doporučeno i zde. Při bádání vám mohou pomoci získat potřebné informace, sdílet své zkušenosti a nápady.

Velmi přínosné bylo nastavování otázek i jejich následná kategorizace. Při hledání odpovědí se jako mnohem užitečnější ukázalo setkání s odborníkem než vyhledávání na internetu. Žáci věc hodnotili v podstatě podobně, oceňovali možnost doptat se na vše, co jim nebylo jasné.

ZŠ Libchavy

Použitím této metody (SMART) jsme si všechno přehledně shrnuli a ujasnili. Za mne určitě dobrý pomocník při tvorbě jakéhokoliv projektu.

ZŠ Pěnčín



ZŠ Stěžery - Shoda na záměru projektu

Metodická poznámka: Tím, že v dalším kroku zdárně uskutečníme projekt a uspořádáme závěrečnou slavnost, naše práce většinou nekončí. Již ve fázi plánování bychom měli mít promyšleno a naplánováno také to, kdo se o výstupy bude starat v dalších letech, kdo bude financovat případnou údržbu atd. – stručně řečeno, kdo zajistí jeho udržitelnost. Proto je vhodné se nad tím zamyslet ideálně již v tomto kroku.

Metodická poznámka: Při plánování a realizaci doporučujeme zapojení vedení obce a dalších partnerů alespoň dílčím způsobem, např. konzultčně. Vždy však záleží na náročnosti vašeho projektového záměru.

6 ŠESTÝ KROK: Realizujeme projekt

Labyrint nás dovedl až do bodu, kdy máme jasný cíl a plán. Pečlivě jsme se věnovali přípravě, všichni vědí, co mají dělat, jsou rozdělené zodpovědnosti. Je čas naplno zúročit veškerou práci, kterou jsme na projektu odpracovali. Žáci uvidí, jak se všechno plánování, rozhodování, bádání atd. proměňuje v konkrétní výstup. Směle do toho a nechme je tento tvůrčí proces zažít naplno! V této části je zodpovědnost žáků za výsledek přímo hmatatelná, realizace konkrétního projektu tak může mít velký vzdělávací dopad. Užijme si celý proces, bavme se, zpestřeme si ho. Na závěr projektu uspořádáme komunitní slavnost, kde žáci představí výsledky projektu, shrnou, jak vše probíhalo, poděkují partnerům atd., čímž zviditelníme školu a příjemně uzavřeme naše snažení.



Fáze projektové výuky: tvorba produktu



V tomto kroku bychom měli naplnit následující vzdělávací cíle:

- Žák zná svoji roli v týmu a ví, jak souvisí s rolemi ostatních.
- Žák zrealizuje projekt pozitivně ovlivňující stav místa a prezentuje ho na slavnosti.



Pomoci nám mohou následující aktivity/a:

- Realizace a slavnost

Děti se samy podílely na konečné realizaci - získávají pocit, že vlastní nápady se dají skutečně realizovat.

ZŠ Lukavice

Metodická poznámka: Zapojení komunity, vedení obce a dalších partnerů je zde více než doporučené. Důležité je pozvat všechny jako účastníky na závěrečnou slavnost, ale zvažme, zda pro ně nenajdeme další „uplatnění“ při samotné realizaci projektu.

Bylo dobře, že Příběhy místa nezapadly a všechny výstupy žáků byly představeny na Slavnostním sázení. Natočená videa běžela ve smyčce ve třídě a texty byly položeny na lavicích, tak si je návštěvníci mohli v klidu přečíst. Od mnoha účastníků jsme dostali pozitivní zpětnou vazbu na zveřejněné příběhy.

ZŠ Bodláka a Pampelišky, Veliš

7

SEDMÝ KROK: Hodnotíme a promýšlíme, co dál

Hurá! Projekt je zrealizován. Ale nejsme ještě na konci labyrintu, zbývá nám poslední krok. Ze vzdělávacího pohledu možná ten nejdůležitější – zhodnocení (reflexe) celého procesu. Díky tomuto kroku si žáci uvědomí, nejen to, co se povedlo, ale i to, co nešlo úplně podle představ. Společně s žáky také přemýšlíme, co bychom mohli dělat dále, motivujeme je k další práci. V zásobníku záměrů jsou možná další nápady, je ještě mnoho věcí, které o obci nevíme, které můžeme učit prakticky a využít při tom místně zakotvené učení. Nový školní rok je novou příležitostí dále objevovat, pokračovat v dobrodružství při prozkoumávání našeho labyrintu a společně měnit svět k lepšímu...



Fáze projektové výuky: reflexe



V tomto kroku bychom měli naplnit následující vzdělávací cíle:

- Žák vysvětlí hodnotu spolupráce.
- Žák reflektuje průběh a výsledek zrealizovaného projektu.
- Žák zhodnotí a pojmenuje svůj přínos projektu.
- Žák je přesvědčen, že svým jednáním může pozitivně ovlivnit místo.



Pomoci nám mohou následující aktivity/a:

- Hodnocení a plánování dalších kroků

Nakonec nechme žáky doplnit portfolia cesty labyrintem, dolepit fotky. Vybidněme je, ať napíší nějakou myšlenku, poselství apod.

KONEC... NEBO NE...?

Stejně jako v životě i na jakémkoliv dalším projektu je důležité spolupracovat se svým okolím a dalšími lidmi. Využívejte pomoc svých kolegů, podporujte se vzájemně, sami buďte nadšení z toho, že děláte pro své okolí něco dobrého, a žáci se dříve, nebo později nadchnou také. Plánujte své projekty s časovým předstihem spolu s několika (všemi) dalšími kolegy (ideálně na začátku školního roku – 1 školní rok – 1 projekt). Propojte projekt do různých předmětů. Zapojte rodiče. Nechte žáky ukázat, co již dokázali. Závěrečná slavnost na konci každého projektu je zasloužená zadostiučinění a odměna pro všechny, proto si dopřejte dobré jídlo a pití! :) Tedy na zdraví dalším krokům se Školou pro udržitelný život. Budme udržitelní, ať život může stále vzkvétat!

ZŠ Bodláka a Pampelišky, Veliš



ZŠ Stěžery - Slavnostní předání výstupů projektu



ZŠ Libchavy - Slavnostní sázení lípy

ZÁVĚREČNÁ DOPORUČENÍ PRO UČITELE NA CESTĚ LABYRINTEM ŠUŽ

SPOLUPRÁCE S KOLEGY A KOLEGIÁLNÍ PODPORA

Ve dvou (a více) se to lépe táhne. Na začátku cesty labyrintem představme program ŠUŽ kolegům a pokusme se je získat pro spolupráci. Společná práce může být cesta ke zkvalitňování výuky, ale i k vzájemné pomoci a podpoře. Vyjasněme si s kolegy svá očekávání a řekněme si, co by si každý ze společné práce chtěl odnést – co by se chtěl naučit.

- Seznamme se společně s oblastmi kompetencí, které program ŠUŽ rozvíjí a s jednotlivými kroky projektové výuky a dohodněme se, v čem přesně může probíhat vaše mezipředmětová spolupráce, co je možné zvládnout v kterých hodinách. Na začátku si můžeme např. společně vytvořit mapu příležitostí vhodných pro výuku pomocí místně zakotveného učení.
- Pravidelně se setkáváme, dohodněme si dopředu schůzky a čas, který jsme ochotni věnovat cestě labyrintem ŠUŽ, sdílejme postup labyrintem a pravidelně ho reflektujeme.
- Představme své záměry vedení školy a vysvětleme, jak souvisí s běžnou výukou a čím nám ŠUŽ ve výuce pomůže.

VZDĚLÁVACÍ PROCES

Věnujme dostatek času každému kroku na cestě labyrintem programu Škola pro udržitelný život. Mějme na paměti, v jakém kroku se právě pohybujeme a jaké vzdělávací cíle krok naplňuje. Na konci každého kroku společně s účastníky zhodnotíme zkušenosti z něj pomocí reflexe. Reflexe je pro proces učení naprosto klíčová. Pomáhá žákům uvědomit si, co se dělo, jak to prožívali a odvodit z toho poznání, které mohou uplatnit v budoucnu.

- **Vyhradíme pro reflexi dostatek času, je stejně důležitá jako samotné aktivity.**
 - Při reflektování můžeme využít např. kroky Kolbova cyklu, který vám pomůže převést realizovanou aktivitu v reflektovanou zkušenost, poznání žáka.¹⁸
 - Na začátku reflexe si připomeňme, jaký pedagogický cíl měla aktivita či lekce naplňovat a ten se snažme žákům pomocí reflexe zvědomit.
- **Učitel jako průvodce – Využijme maximálně možnosti, které nám ŠUŽ dává a dejme žákům možnost převzít zodpovědnost a realizované aktivity – proces učení.**
 - Využívejme prvky facilitace – cíleně vytvářejme prostor pro otevřenou diskusi, nepodsouvějme žákům svůj názor, spíše jen shrnujme, co slyšíme a vedme žáky otevřenými otázkami ke kritickému přemýšlení nad věcmi, pomáhejme jim orientovat se v procesu a držet se cíle.¹⁹
 - Důležitá rozhodnutí a realizaci kroků labyrintem nechme pokud možno na žácích – nechme je vybrat projektový záměr, pomozme jim si uvědomit, zda je realizovatelný, vytvářejme prostor pro to, aby si žáci kladli otázky a objevovali cesty, jak si na ně sami najdou odpověď.



ZŠ Libchavy - Badatelství o projektovém záměru

¹⁸ Více o Kolbově cyklu viz samostatný sešit *Sborník nástrojů a návodů*

¹⁹ Více o facilitaci a kritickém myšlení viz samostatný sešit *Sborník nástrojů a návodů*

INFORMAČNÍ ZDROJE A MATERIÁLY

Program ŠUŽ:

Aktuální informace, metodiky a další na webu www.skolaprozivot.cz

Podrobný popis aktivit

- Příloha metodiky vzdělávacího programu Škola pro udržitelný život „Cesta labyrintem ŠUŽ“

Sborník nástrojů a návodů vhodných pro participaci žáků, rozvoj pedagoga a plánování

- Příloha metodiky vzdělávacího programu Škola pro udržitelný život „Cesta labyrintem ŠUŽ“

Principy a postupy místně zakotveného učení:

Kolektiv autorů, Učíme se rozhodovat pro budoucnost, SEVER a Partnerství o.p.s., 2010

<https://promiseofplace.org/what-is-pbe/principles-of-place-based-education>

Metodika ŠUŽ:

Kolektiv autorů, Za jeden provaz. Metodika výchovy k udržitelnému rozvoji a aktivnímu občanství programu Škola pro udržitelný život. Středisko ekologické výchovy SEVER a Partnerství, o. p. s., Brno 2012.

Metodika projektové výuky:

Kašová, J., Tomková, A., Dvořáková, M., Učíme v projektech, Portál, Praha 2009.



Vzdělávací program je výstupem projektu

CIVIS: ZAOSTŘENO NA OBČANSKÉ A SOCIÁLNÍ KOMPETENCE

Učíme pro život odpovědný k lidem a přírodě

Projekt CIVIS se zaměřil na rozvoj občanských a sociálních kompetencí, které směřují k sociálně a environmentálně odpovědnému chování žáků. Experti, učitelé a akademici napříč celým vzdělávacím systémem v něm spolupracovali s cíli:

- Ověřit a zavést do škol účinné metodické přístupy zaměřené na propojování poznatků a dovedností z různých oborů a užitečných pro reálný život.
- Překlenout propast v RVP, rozpracovat hladiny sociálních a občanských kompetencí a provázat je s učivem.
- Navrhnout změny v přípravě učitelů tak, aby byla praktická a sledovala trendy.
- Identifikovat bariéry, které brání zavádět efektivní metody do školství.

Mimo Školy pro udržitelný život byly ověřeny vzdělávací programy Active Citizens, Global Storylines, GLOBE / Badatelsky orientovaná výuka a Venkovní výuka.

Podrobnosti a další výstupy hledejte na www.lipka.cz/CIVIS.

Vedoucím partnerem projektu je



Partneři projektu z řad neziskových organizací a univerzit:



Na ověření jednotlivých metodických přístupů a zpětné vazbě k rozvoji klíčových kompetencí se podílely desítky základních a středních škol v celé České republice.



EVROPSKÁ UNIE
Evropské strukturální a investiční fondy
Operační program Výzkum, vývoj a vzdělávání



PLÁNUJEME
BUDOUCNOST MÍSTA

REALIZUJEME
PROJEKT

HODNOTÍME
A PROMÝŠLÍME,
CO DÁL

POZNÁVÁME MÍSTO
DO HLOUBKY

VNÍMÁME SEBE
I MÍSTO

PŘEMÝŠLÍME
O UDRŽITELNÉM ŽIVOTĚ

VYTVÁŘÍME BEZPEČNÉ
PROSTŘEDÍ VE TŘÍDĚ

VYBÍRÁME
A PROMÝŠLÍME
PROJEKT



Cesta labyrintem ŠUŽ

metodika vzdělávacího programu
Škola pro Udržitelný Život

Středisko ekologické výchovy SEVER Horní Maršov o.p.s.
Vytvořeno v rámci projektu CIVIS: zaostřeno na občanské a sociální kompetence,
registrační číslo: CZ.02.3.68/0.0/0.0/16_011/0000672

Vydáno v roce 2019

Autoři: Karin Richterová, Jiří Kulich, Tomáš Hawel, Pavel Kaplan a kol.

Korektury: Veronika Neckařová

Grafické zpracování: Zora Mazáčová

Metodiku si můžete stáhnout na www.skolaprozivot.cz

Kontakt: suz@ekologickavychova.cz