

# POCTIVĚ VYROBENÉ



podpora udržitelné místní ekonomiky  
ve Zlínském kraji

PROJEKT NA ZVÝŠENÍ SPOLUPRÁCE A POVĚDOMÍ PŘI POSILOVÁNÍ  
MÍSTNÍ EKONOMIKY NA ÚZEMÍ ZLÍNSKÉHO KRAJE.

AKTIVITY PROJEKTU jsou zaměřeny na spolupráci s řemeslníky, drobnými výrobci a zemědělci. Společně s nimi usilujeme o zvýšení zájmu o regionální výrobky. Pomáháme místním výrobcům zlepšovat znalosti a dovednosti v oblasti udržitelného a „zeleného“ marketingu. Podporujeme jejich vzájemnou spolupráci a sdílení příkladů dobré praxe. Představujeme jejich výrobky obyvatelům i návštěvníkům našeho malebného regionu. Projekt tak naplňuje poslání Lísky, jako organizace, která vytváří v regionu síť pro spolupráci a výměnu zkušeností.

PROJEKT PROBÍHÁ od prosince 2013 do března 2015.

Pro VÍCE INFORMACÍ navštivte webové stránky [www.pocitivevyrobene.cz](http://www.pocitivevyrobene.cz) nebo FACEBOOK **Pocitivě vyrobené – podpora regionálních produktů ve ZK**



QUEST neboli „HLEDAČKA“ je poznávací trasa, která vás vede po jednotlivých zastaveních, kde hledáte indicie pro vyluštění tajenky a pokračování v cestě. Je popsána na samostatném listu papíru obvykle prostřednictvím veršů.

Když projdete celou trasu a získáte znění tajenky, která vás dovede k pokladu. Poklad obsahuje návštěvní knihu a razítko, které si orazíte do své cestovní knihy či sešitu. Může obsahovat fotky, průvodce po okolí, pohlednice, nebo různé drobnosti na výměnu.

[www.questing.estranky.cz/clanky/co-je-to-questing/](http://www.questing.estranky.cz/clanky/co-je-to-questing/)

Hledačku může vytvořit skupina dětí nebo dospělých, většinou se tak děje ve spolupráci. Tvorba hledačky má vzdělávací, společenskou a rekreační hodnotu pro autory (tvůrce). Vzdělávací, společenskou a rekreační hodnotu pro návštěvníky a hledače.

Hledačka je dostupná veřejnosti a může být opakovaně využívána, aniž by ji bylo třeba vždy znovu vytvářet.

# Víte co je questing?

Je to hra.

Quest neboli hledačka je cesta, zábava i poučení.

*Hráli jste někdy šipkovanou, nebo hledali poklad?*

*Nevadí, s námi si něco podobného vyzkoušíte.*

Vydáte se na cestu, budete hledat indicie a luštit tajenku. Nepotřebujete více než list papíru, na kterém je, většinou formou veršů, popsaná trasa podle orientačních bodů. Splníte pár úkolů, vylustíte tajenku a tím se dostanete k pokladu.

***Je to jednoduché!***

Tato hra není omezena věkem, stačí umět číst a sledovat okolí.

***Pojďte si hrát i vy, najít si svůj poklad – něco nového poznat,  
pobavit se, užít si s rodinou či přáteli.***

*A jak se tato hra hraje?*

Najděte si na našem webu hledačku ve vašem okolí nebo v oblasti, kam se chystáte na dovolenou.

*Nenašli jste?*

To je škoda, asi zatím čeká na své tvůrce.  
Zkuste jinou oblast.

**HLEDAČEK JE JEN PÁR, ALE RYCHLE PŘIBÝVAJÍ.  
Sledujte náš web!**

[www.questing.cz/Co-je-to-questing.aspx](http://www.questing.cz/Co-je-to-questing.aspx)

Až se budeš dívat kolem sebe, všimni si zdejších polí. K nim pár řádek na cestu:

Ve srovnání s okolím, je tu pole velký lán,  
není moc v kopci, snadno je poorán.  
Dřív býval co 5 metrů jeden dlouhý pás,  
v něm sad, pole i louka, dobytek musel se pást.

Zvířat bylo pomálu, tak hnojit nebylo čím  
a v létě modré chrpy soutěží s obilím.  
Proč dnes pole vypadá stejně? Je to také tím,  
že chemii nestříkají, nehnojí umělým.

„A to se Vám, hospodáři, ta dřina vyplatí?“  
– „Zatím většinou ano. Každopádně vím:  
mám z toho

TAJENKA

1	2	3	4	5	6	7	8	9	10	11
12	13	14	15	16	17	18	19	20	21	22

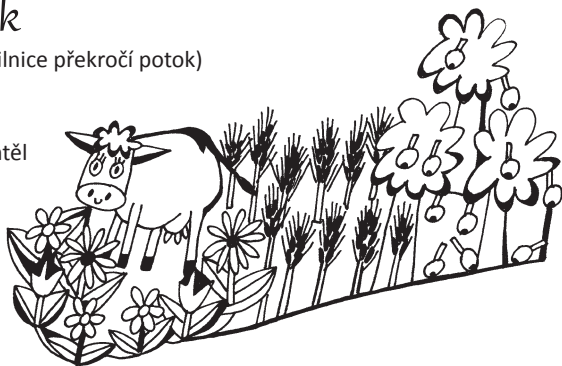
že krajíně neškodím.“

Jdi po zelené značce nejprve k rozcestníku PŘÍČKY (asi 1/2 kilometru). Odtud se dej po žluté, po silnici nahoru směrem k Chatě Lopeník. Z rozcestí je to už k poslednímu zastavení necelý kilometr.

## XII. Zastavení u cesty k hospodářství pod Chatou Lopeník

(po levé straně před zatáčkou, než silnice překročí potok)

Zastav se u odbočky ze silnice, bude po tvé levé ruce. Postav se zády k silnici jako bys chtěl odbočit nahoru do kopce. Od hrany silnice odpočítej kroky (nemusí být rovně! a pozor na ohradník, pokud bude vyplocena pastvina). Zapoj mozkové závity, vyluštěná tajenka ti napoví, v čem je ukryt poklad.



POČET KROKŮ DOSTANEŠ TAKTO:

Vezmi rok, do kterého zhruba fungovala hospoda „U Židovni“ \_ \_ \_ \_ .

Sečti jednotlivé číslice letopočtu: \_ \_ - 5 = \_ \_ (výsledný počet kroků)

**PŘEJEME PĚKNÝ DEN, AŽ SE VÁM TADY NA LOPENÍKU LÍBÍ!** ☺

Hledačku vytvořili v létě / na podzim 2014 Jana, Lucka a Zbyněk.



Líska



# LOPENICKÁ HLEDAČKA

aneb

## Cesta za poznáním života hospodářova



CESTOU SBÍREJ PÍSMENA DO TAJENKY A UMÍSTI JE PAK NA POZICI OZNAČENOU ČÍSLEM.

**Považuješ-li za poklad samotné poznávání místa, buď klidný – i bez tajenky je dnes tvoje výhra jistá!**

**OBTÍŽNOST HLEDAČKY:** fyzicky středně náročná, hlavu je třeba zapojit

**DÉLKA HLEDAČKY:** 7 km – klidným tempem nejméně 3 hodiny

**KDY HLEDAČKU NE/PROCHÁZET:** za mokra jsou nebezpečné části blátivé; když je sníh, hledačka je nepřístupná

**VYBAVENÍ NA CESTU:** tužka, dobré boty, doporučujeme turistickou mapu (nejlépe KČT)

**ZAČÁTEK HLEDAČKY:** u Chaty Lopeník (Lopeník č.p. 193) – [www.lopenik.cz](http://www.lopenik.cz). Odbočka z hlavní silnice vede přes mostek poblíž zastávky autobusu Lopeník-točna. Dobře značena při příjezdu od Bystřice pod Lopeníkem. Ze strany od Březové značena není, proto pozor.

**UPOZORNĚNÍ:** Hledačka vede členitým terénem, částečně po nebezpečných stezkách, částečně zpevněných cestách. Je určena POUZE PRO PĚŠÍ – prosím respektujte toto omezení.

PS: Pokud se skutečně bojíte psů, může to pro vás být dost adrenalin! Tak to zvažte.



Schweizerische Eidgenossenschaft  
Confédération suisse  
Confederazione Svizzera  
Confederaziun Svizra



nadace  
**partnerství**  
| LÍDE A PŘÍRODA

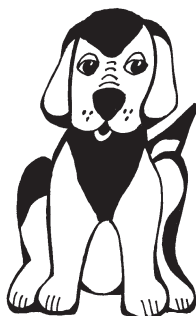
Podpořeno z Programu švýcarsko-české spolupráce.

# Vítejte na Lopeníku,

a vězte, že:

K přežití na Lopeníku, lidi potřebují kliku;  
práce je tu často dřina, navíc víchř, mráz – no, pěkná čina!  
V zemi plno kamení, pro úrodu špatné znamení...  
Na samotách hospodaří, jakpak se jim asi daří?

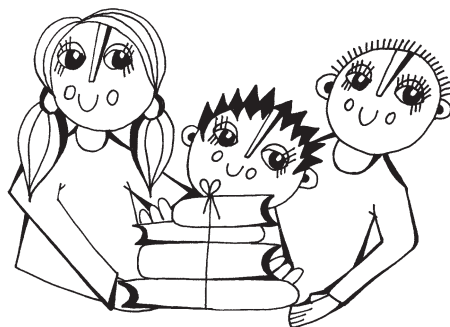
**Před nebezpečím tu varoval a úrodu bránil vždy pes,  
proto prosím respektuj soukromí a psí hlídače i dnes.**



## I. Zastavení u staré školy

Víte, že bývaly tu dokonce TŘI školy?  
Na místě jedné z nich Chata Lopeník teď stojí.  
Když kantor znelíbil se panu inspektorovi,  
šel pryč za trest učit na Lopeníku do školy.

To, co je dnes pro mnohé děti otrava,  
bývala kdysi spíš vítaná zábava. Proč?  
Aby bylo co jíst, čím topit a kde nocovat,  
od stařečků až po děti musel tu každý pracovat.



PÍSMENO DO TAJENKY:

V textu na kamenném křížku najdi slovo, které  
označuje něco, čeho je v hospodářství vždycky  
třeba.

3			
---	--	--	--

Zapiš si i letopočet uvedený zezadu, budeš ho  
později potřebovat.

--	--	--	--

*Dál se dej nahoru po žluté turistické značce. Drž se prosím cesty, i když je klikatá.*

## II. Zastavení u betonového sloupu na cestě nad sadem

(poslední JEDNODUCHÝ sloup, vlevo je na něm žlutá turistická značka)

O políčko, louku, dům i blízký sad  
hospodář se musel dobře postarat.  
Stromy pak dopřály úrodu ovoce,  
co často vydrželo i přes vánoce.

Po zimě když obléknou znova voňavý šat,  
dnes turista sem míří – jezdí se pokochat.  
A hospodář? I on má ten jarní pohled rád  
– myslí na úrodu, nezapomíná za ni děkovat.



PÍSMENO DO TAJENKY:

Je z tohoto místa vidět  
rozhledna na Lopeníku?

ANO = A      NE = O

Písmeno doplň na pozici 14

*Dál se drž žluté, povede tě nahoru, po kraji pastviny.*

## IX. Zastavení „U Židovni“

(dnes opravené stavení s tepanými mřížemi,  
dřevěným plotem a další velkou lípou,  
cesta se kolem něj už stáčí doprava dolů)



Protože nejen práci je člověk živ,  
bývalo i na Lopeníku pěkně veselo.  
V hospodě, co tu kdysi míval Žid,  
hrálo se divadlo, pilo a slavilo.

Všichni vzpomínají na svatební veselí,  
které začínalo v sobotu, končilo v pondělí.  
Nikdy nebyla nouze o rozruch! ...ale  
i když se chlapi občas pobili, aspoň tím  
„vyčistili vzduch“.

PÍSMENO DO TAJENKY:

Zapiš si slovem číslo popisné

		13, 2				20	22
--	--	-------	--	--	--	----	----

Když k číslu popisnému přidáš letopočet  
z křížku u Chaty Lopeník, dostaneš zhruba rok,  
do kterého tady ještě hospoda fungovala

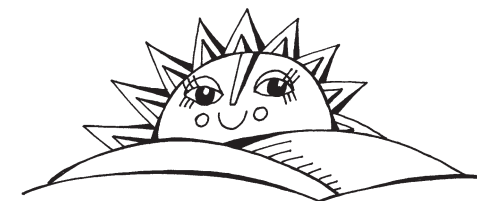
--	--	--	--

*Dej se po cestě dolů, do údolí. Pokud není mlha, napravo na horizontu je cestou vidět  
holé Lopenické sedlo. Dole znova narazíš na zelenou značku. Dej se vlevo.*

## X. Zastavení u kapličky

A tak užij si každíček radosti,  
než něco přinese zas další starosti:  
ze sedla od Bošaček vítr ledový,  
jiné rozmary počasi, člověka – kdo ví?

Zahleď se zpět podél cesty k obzoru;  
tam ráno sluníčko vychází.  
Ať tě i v nejchladnějších dnech  
jeho laskavé teplo provází.



PÍSMENO DO TAJENKY:

Jméno svatého, který je uveden na kapličce.

21			9	11	16
----	--	--	---	----	----

*Pokračuj po zelené, k dalšímu zastavení je to asi 200 metrů.*

## XI. Zastavení u roubené stodoly

Jedna z mála stodol – a zatím stojí dál.  
Co bys řekl, že v nich hospodář ukládal?  
Třeba koňský potah, pluhy, nářadí, mlátičku...  
Nahoře slámu a seno až k vršíčku.

PÍSMENO DO TAJENKY:

Jedním z velkých starých stromů nedaleko stodoly  
je zajímavý jeřáb břek.  
Nejbliž stodole stojí jasan a

10	8	18	
----	---	----	--

*Následuje dlouhý úsek k poslednímu zastavení.*



## VI. Zastavení v zatáčce u potoka

Voda se nechávala hlavně pro dobytek.  
„A co na plínky? Je nějaký zbytek?“  
Když ne, muselo se k potoku,  
přestože nebylo ti do skoku.

„Dietu“ z brambor a ze zelí  
vylepšily houby a lesní plody.  
Jak není vody, dodnes suchem trpí kraj,  
ale neumírá se tu už z neúrody.

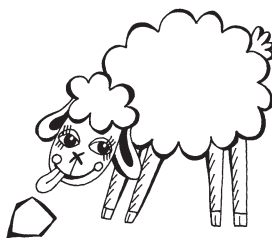
Velký Lopeník (dnes s rozhlednou) i okolní kopce bývaly kdysi také odlesněné. Pásaly se na nich stáda ovcí, které patřily zámeckým pánům z Nového Světlova. Na zimu je pastevci sháněli do salaše – stávala o kus níž po proudu potoka. Poblíž potoka bývala místa (soliska), kde se ovcím nechávala na lízání sůl.

*Užívej si pohodlné zelené, od příštího zastavení bude hůř, značku opustíme.  
Ale nevěš hlavu, určitě to zvládneš.*

PÍSMENO  
DO TAJENKY:

Jak se jmenuje  
zdejší potok?

	19								17
--	----	--	--	--	--	--	--	--	----



## VII. Zastavení „U hájenky“

(u obrázkového panelu Lesů ČR)

Někdy hlad bolet a nebylo síly v těle,  
jindy přihodilo se neštěstí.  
„Zelinky“ z lesa pak pomáhaly  
léčit neduhy, nářky i neřesti.



Z hospodářství, co tu člověk kdysi stavěl,  
už zbylo málo – a zbylé rychle mizí dál;  
jen velké staré stromy pamatují  
na stavení, co stála opodál.



PÍSMENO DO TAJENKY:

Jedno ze dvou slov hlavního  
nápisu na panelu označuje  
vymezené území, o které by se  
kdysi staral obyvatel hájovny.

		5		
--	--	---	--	--

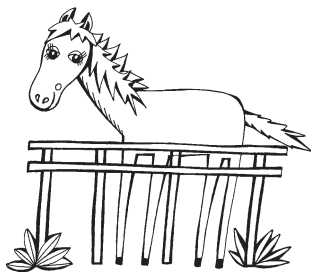
Letopočet z křížku u Chaty  
Lopeník minus (500 + součet číslic  
telefonního čísla z altánu) = počet  
obyvatel Lopeníka v roce 1894.  
Dnes jich tu žije 180.

*Ještě kousíček dolů po zelené. Na křižovatce 5 cest zvol směr vlevo. Pozorně se pak dívej po starých  
stromech. Po necelých 300 metrech přijdeš k velké lípě. Je za plotem hned vedle cesty.*

## VIII. Zastavení u staré lípy

Kousek dál cesta protíná pastviny,  
skrývají potůčky, pramínky, mokřiny.  
Někde se pase kráva, někde kůň,  
jinde překvapí u cesty malinká tůň.

Místy otevře se ti pohled do údolí,  
na Mikulčin vrch i bývalé tábory.  
Užívej si, ale nechod, kam nejsi zván,  
pamatuj, že místní je tu domácí pán 😊



PÍSMENO DO TAJENKY:

Po které ruce jsi měl  
lípu, když jsi přišel?

Doplň písmeno  
do tajenky  
na pozici 6:

PO PRAVÉ = É  
PO LEVÉ = Á

*Pokračuj pořád rovně, nikde neuhýbej z této cesty. K dalšímu zastavení to máš zhruba 1km.*

## III. Zastavení na cestičce těsně pod lesem

Postav se do údolí čelem a k lesu zády  
– tam, co teď stojíš, možná stával i pasák krav.  
Na kdysi odlesněných kopcích se dodnes pasou stáda...  
Co myslíš, vytlačí keře a stromy zpátky chutná stébla trav?

PÍSMENO DO TAJENKY:

Pod tebou vlevo v údolí leží obec s kostelem.  
Jak se jmenuje strom, který jí dal jméno?

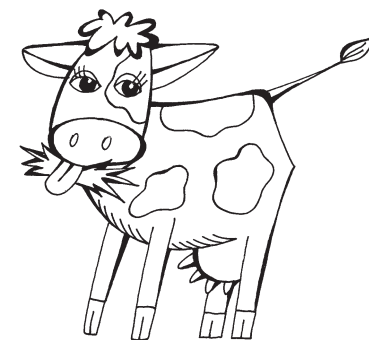
15					12
----	--	--	--	--	----

*Po levé ruce jsou za dobré viditelnosti na horizontu vidět Jelenec a Velká Javorina s původními  
karpatskými bukovými lesy a kousek vpravo i poslední dochovaný odlesněný vrchol – Lesná.*

*Vydej se dál po žluté. Tady je pár řádek pro cestu lesem. Ale sleduj značku a nezapomeň odbočit!*

Lesy byly panské vpravo, vlevo,  
dřevěné stodoly vzácností.  
Stavěl jen ten, kdo mohl koupit dřevo,  
aby se nedostal do křížku s vrchností.

Chudý hospodář si bral z lesa přeče  
dřevo na nářadí a na otop.  
Stavěl ale z hlíny, od stěn po pece,  
seno pečlivě ukládal do kop.



## IV. Zastavení v altánku

Klidně si tu chvilku odpočiňte,  
i hospodáři nastal klidnější čas  
– od podzimu, kdy šla půda spát,  
než na jaře probudí se zas.

Sněhem chodilo se na dřevo,  
doma spravovalo nářadí, drápalo peří,  
na peci sušilo ovoce...  
I trnky? Tak ty se musely vypálit!  
A pak léčily (nebo způsobovaly) nemoce  
(= světově rozšířená tradice) 😊



PÍSMENO DO TAJENKY:

Najdi v altánku štítek  
s názvem stolařské firmy.  
Příjmení majitele?

		7	1	
--	--	---	---	--

Opiš si také uvedené telefonní  
číslo

-----

*Máš-li chuť, můžeš se odsud vydat k rozhledně na Lopeníku.  
Za dobré viditelnosti nabízí krásné výhledy do okolí.*

*Pokud chceš pokračovat dál, POZOR, změna barvy. Dál tě povede zelená.  
Sleduj cestu, nepřehlédni odbočku vlevo. Vede dolů z kopce, přes zbytky lesa a mýtiny, až na okraj  
pastviny. Nepospichej, kromě výhledů vlevo občas mrkni i na pravou stranu.*

## V. Zastavení u Hluboké cesty

(v horním rohu pastviny;  
je odsud vidět do kraje, zelená  
značka pak uhýbá doprava)

20 km dál a došel bys do Brodu,  
kde odjakživa holdovalo se obchodu.  
Vzal bys dřevěné koryto, košťata, jehně,  
pálenku,  
2 kýble malin, cos nasbíral po venku.

Vyšel bys v noci, abys tam včas dorazil,  
protože s opozdílci se osud nemazlil.  
S dobytčetem trvalo by to až 2 dny,  
cestou spřádal bys o plném břichu sny.



### PÍSMENO DO TAJENKY:

Když jsi sem přicházel, všiml sis,  
co máš po pravé straně?  
Stačí propátrat posledních 20 metrů.  
Je tu kolem ještě něco, co připomíná  
název zastavení?

Zvolte odpověď a podle toho  
doplňte písmeno na pozici 4:

ANO = A    NE = O

Po zelené dál doprava.

