

## 1. Školní koordinátor environmentálního vzdělávání, výchovy a osvěty (EVVO)

### Kdo je školní koordinátor EVVO

Pohledem úředníka funkce v pedagogickém sboru, poměrně dobře popsaná: Školní koordinátor EVVO je pedagog pověřený koordinací environmentálního vzdělávání, výchovy a osvěty ve škole či školském zařízení. Zpravidla vlastní i písemné pověření ředitele, nebo má uvedeno ve své náplni práce, že vykonává činnosti koordinátora EVVO.

*Dle § 133 zákoníku práce se poskytuje pedagogickému pracovníkovi, který vedle přímé pedagogické činnosti vykonává také specializované činnosti, k jejichž výkonu jsou nezbytné další kvalifikační předpoklady, příplatek. Kvalifikační předpoklady jsou stanoveny Standardem DVPP v oblasti EVVO.*

Pohledem účastníků specializačních studií koordinátorů EVVO v MŠ, ZŠ a SŠ ve Zlínském kraji (2011–2012) osobnost zcela jedinečná, neboť na dotaz jak si představují koordinátora EVVO odpovídají:

- K** = kreativní, kooperativní, komunikativní → krasavec, kolega, kooperátor, koordinátor
- O** = oslnivý, odpovědný, operativní, optimistický, obětavý, ochotný → organizátor, odborník, osobnost, ochranář, operátor
- R** = rychlý, rozhodný, reprezentativní, reálný, racionální → realista, rádce, reprezentant, realizátor
- D** = důsledný, důmyslný, drzý → diplomat, dobrá duše, designer
- I** = iniciativní → informátor, iniciátor, inteligent
- N** = náročný, nápaditý, neústupný, nesmiřitelný → novátor, nadšenec
- Á** = aktivní, atraktivní, ambiciózní → analytik, autor, aktivista
- T** = tvořivý, talentovaný, temperamentní → tahoun, tvůrce
- O** = osobitý, odvážný → osobnost
- R** = radikální, rozvážný, rázný → rétorik, reprezentant
  
- E** = efektivní, empatický, emancipovaný, éterický → ekolog, estét
- V** = výřečný, vynalézavý, vzdělaný, vstřícný, vnímavý → vědec
- V** = vůdčí → vousáč, vědátor, VIP, velitel
- O** = oddaný, objektivní, oslnivý, obdivuhodný → objevitel



## V pracovní náplni školního koordinátora EVVO zpravidla najdeme:

- Koordinuje přípravu a zpracování školního programu EVVO ve spolupráci s ostatními pracovníky školy a dalšími partnery. Dbá, aby byl školní program EVVO v souladu s další dokumentací školy, navrhuje řediteli školy začlenění EVVO do další dokumentace školy.
- Koordinuje realizaci EVVO na škole či školském zařízení, spolupracuje s vedením i zaměstnanci školy, pedagogy i provozními pracovníky.
- Poskytuje ostatním pracovníkům školy či školského zařízení konzultace a podporu v začlenění EVVO do jejich činností.
- Účastní se dalšího vzdělávání a neustále rozvíjí své vědomosti a dovednosti.
- Vyhledává možnosti a příležitosti k poznávání okolního prostředí školy.
- Koordinuje realizaci plánu dalšího vzdělávání pedagogických pracovníků v oblasti EVVO.
- Navazuje a podporuje kontakty se středisky ekologické výchovy (SEV), neziskovými organizacemi (NNO), subjekty poskytujícími ekovýchovné programy a služby – koordinuje a využívá nabídky a služby na podporu EVVO.
- Podněcuje spolupráci s rodiči, zřizovatelem či vedením obce kde škola sídlí, partnery v obci a regionu.
- Koordinuje a organizuje konkrétní akce a projekty.
- Podněcuje, koordinuje a osobně přispívá k ekologizaci provozu školy.
- Prezentuje činnost školy v oblasti EVVO na veřejnosti.
- Podílí se na získávání prostředků na EVVO.

Důležité je, aby koordinátor nebyl na plánování a realizaci EVVO ve škole sám. Jeho role spočívá hlavně v koordinaci, sám by si měl udržet určitý nadhled a nehrotit se pod tlakem zodpovědnosti a množství aktivit. Na každé škole určitě najdete spřízněnou duši – kolegu v kabinetu či ve sboru, družinářku, školníka, starší žáky či rodiče. A jak je uvedeno výše, pokud je koordinátor dobrý diplomat, tahoun a iniciátor, určitě malou pracovní skupinu pro EVVO ve škole vytvoří.

*Dle Metodického pokynu MŠMT k zajištění EVVO, číslo jednací 16745/2008-22 ze dne 27. 10. 2008.*

## Jak je to s kvalifikací a vzděláváním školního koordinátora EVVO

Není podmínkou, aby byl školní koordinátor EVVO učitel biologie či vystudovaný ekolog. V praxi je velký počet koordinátorů z řad občankářů, učitelů jazyků, zeměpisu, tělocviku apod. Výbornými koordinátory jsou i pedagogové z prvního stupně základních či mateřských škol.

Základní vzdělávání probíhá formou specializačního studia v rozsahu 250 hodin přímé výuky a obsahu stanoveném Standardem DVPP v oblasti EVVO. Rozšiřující formy vzdělávání koordinátora EVVO volí škola či školské zařízení dle aktuálních potřeb a nabídky tak, aby byly průběžně rozvíjeny jeho kompetence a aktualizovány informace pro oblast EVVO. Říká se ve Standardu pro další vzdělávání pedagogických pracovníků

v environmentálním vzdělávání, výchově a osvětě (EVVO) podle vyhlášky MŠMT č. 317/2005 Sb., o dalším vzdělávání pedagogických pracovníků, akreditační komisi a kariérním systému pedagogických pracovníků, Č.j.: 10 197/2005-22

Účast na dalším vzdělávání ovlivňuje mnoho faktorů. V každém případě absolvování specializačního studia či seminářů pořádaných středisky ekologické výchovy vám přinese kromě odborných znalostí a dovedností též kontakty, inspiraci v podobě manuálů, výukových a pracovních listů, pomůcek, projektů, poznání zajímavých pracovišť a lokalit i neocenitelné sdílení zkušeností s kolegy i lektory.



## 2. Environmentální vzdělávání, výchova a osvěta v kostce

### Environmentální/ekologická výchova

Samotné chápání a vymezování pojmu environmentální výchova je velmi různorodé, definic je tak celá řada. Ideální je, pokud si pro každodenní práci a komunikaci s kolegy či rodiči vyberete tu svou.

Podle Aleše Máchala lze *environmentální výchovu v nejširším slova smyslu popsat jako veškeré výchovné a vzdělávací úsilí, jehož cílem je především:*

- zvyšovat spoluzodpovědnost lidí za současný i příští stav přírody i společnosti, za místo, ve kterém žijí a které je jim domovem, za smysluplné využívání místních zdrojů,
- rozvíjet citlivost, vstřícnost a tvořivost lidí k řešení problémů péče o přírodu i problémů lidské společnosti,
- utvářet ekologicky příznivé hodnotové orientace, které kladou důraz na dobrovolnou skromnost, na nekonzumní, duchovní kvality lidského života.

*V praktické pedagogické činnosti jde o dosažení vyváženého souladu nezbytných odborných ekologických poznatků s citovými a smyslovými prožitky, které napomáhají nalézat cestu k přírodě, zvnitřňovat úctu ke všemu životu a zvyšovat úroveň mezilidských vztahů. (Aleš Máchal, Průvodce praktickou ekologickou výchovou, 2007)*

*„Smyslem ekologické výchovy není nařizovat a poučovat, ale otevírat nové prostory pro utváření vlastního názoru, pro uvažování v širších souvislostech. Rádi bychom, aby si děti byly vědomy závislosti lidí na přírodě, s trochou nezbytné pokory dokázaly vnímat a oceňovat zázraky fotosyntézy a dekompozice, uměly a chtěly o něco pečovat a nést za něco svůj dílek odpovědnosti“; Aleš Máchal, 2009*

*„Jednou ze základních snah ekologické výchovy je vzbuzovat poptávku po méně konzumních, duchovnějším a také radostnějších způsobech života...“; říká Hana Librová, 1992*

*„Environmentální výchova si klade za cíl hledat a hlavně nabízet ekologicky příznivější způsoby našeho života. Zjednodušeně bychom mohli říci, že hlavní cíl environmentální výchovy leží ve změně jednání lidí tak, aby „měkčeji našlapovali po Zemi“; uvádí Helena Nováčková, v knize Zelený Ostrov, 2011*

**V metodickém pokynu MŠMT** najdete následující vysvětlení: *Environmentální vzdělávání, výchova a osvěta (EVVO) vychází z anglického termínu environmental education, kde environment znamená životní prostředí a education se chápe široce jako vzdělávání, výchova či osvěta všech typů cílových skupin, od nejmenších dětí po dospělé. Vzděláváním se rozumí zejména ovlivňování racionální stránky osobnosti. Výchovou působení na city a vůli. Osvětou se označují speciální způsoby předávání informací zejména dospělé populaci.*

**V Národní strategii výchovy k udržitelnému rozvoji je pojem Environmentální výchova** popsán následovně: *Název odvozený od „environment“ - životní prostředí zdůrazňuje zaměření na celé (přírodní i umělé) životní prostředí (člověka), zdůrazňuje odlišnost od pouhé „výuky ekologie“. Environmentální vzdělávání, výchova a osvěta (EVVO) včetně environmentálního poradenství představují jeden z klíčových preventivních nástrojů ochrany životního prostředí a úspěšné implementace udržitelného rozvoje. Pomáhají omezit některé negativní dopady hospodářského rozvoje na životní prostředí a zdraví obyvatel.*

**Zdroje:** <http://www.mzp.cz/cz/evvo>

## **Kompetence rozvíjené EVVO**

EVVO má nezastupitelné místo při všestranném rozvíjení klíčových kompetencí, definovaných v rámcových vzdělávacích programech jednotlivých stupňů škol, v kontextu vzájemných vztahů mezi člověkem a životním prostředím, s důrazem na vyvážené působení nejen společenských, ale i přírodních faktorů.

Jde tedy o motivaci a poskytnutí příležitostí k dosažení znalostí, dovedností, postojů a návyků k ochraně a zlepšování životního prostředí, k utváření hierarchie životních hodnot slučitelných s udržitelným rozvojem, k smysluplnému jednání a tvořivosti ve prospěch životního prostředí, k udržitelnému způsobu života a k udržitelným vzorcům chování jednotlivců, skupin i společnosti jako celku.

## K důležitým kompetencím rozvíjeným EVVO patří zejména:

V oblasti kompetencí k řešení problémů, komunikativních, sociálních a personálních:

- aktivní využívání dovednosti komunikace a spolupráce jako nástroje pro řešení problémů životního prostředí,
- hledání různých variant řešení problémů životního prostředí,
- schopnost kriticky posuzovat a vyhodnocovat informace související s životním prostředím.

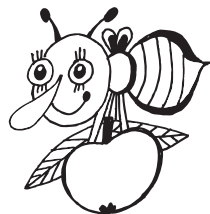
V oblasti **pracovních kompetencí**, v rámci **odborných kompetencí** (ve středním odborném vzdělávání):

- osvojení si praktické dovednosti pro chování a pobyt v přírodě a jejich uplatňování v každodenním životě,
- uplatňování principů udržitelného způsobu života v občanském a pracovním jednání, např. odpovědně a ekonomicky nakládat s přírodními zdroji a odpady v souladu se strategií udržitelného rozvoje, minimalizovat negativní vlivy na životní prostředí.

V oblasti **občanských kompetencí**:

- poznání přírodních a kulturních hodnot ve svém okolí, pochopení příčin a následků jejich poškozování, porozumění jedinečnosti svého regionu a jeho potřebám,
- uvažování v souvislostech, vnímání závislosti rozvoje lidské společnosti na přírodě a na stavu životního prostředí, porozumění zákonitostem biosféry, ekonomické, sociální a ekologické provázanosti světa, problémům životního prostředí z globálního i lokálního hlediska a jejich příčinám,
- orientace ve vývoji vztahu člověka a přírody, poučit se z problémů životního prostředí od minulosti až po současnost a v tomto kontextu pak uvažovat o budoucnosti,
- odpovědné jednání vůči přírodě a prostředí v každodenním životě, aktivní a kvalifikovaná účast při ochraně životního prostředí, včetně zapojení do souvisejících veřejných diskusí a rozhodovacích procesů o využívání krajiny,
- vlastní pokora a úcta k životu ve všech jeho formách a k hodnotám, které neumí vytvořit člověk, ocenění svébytné hodnoty a krásy přírody a krajiny, vnímání a schopnost hodnocení různých postojů k postavení člověka v přírodě a k chování člověka vůči přírodě.

*Dle Metodického pokynu MŠMT k zajištění EVVO ze dne 27. 10. 2008.*

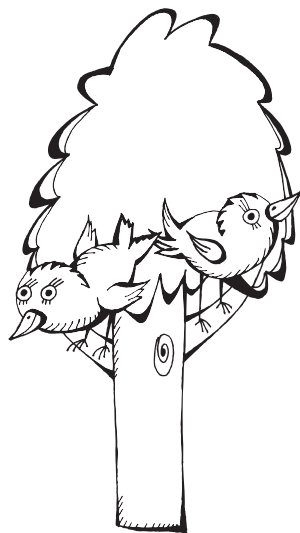


## Doporučené metody, nástroje a prostředky realizace EVVO ve škole.

Při realizaci EVVO se doporučuje uplatňovat takové metody a formy vzdělávání, které vedou k aktivizaci žáků a k podpoře činnostního učení. Důležitou složkou EVVO je výuka a činnosti ve venkovním terénu, v přímém kontaktu dětí s přírodou, který je hlavně v předškolním a mladším školním věku navíc spojen i s včasným rozvíjením harmonické osobnosti a přirozené vitality dětí.

## V EVVO uplatňujeme zejména metody interdisciplinárního aktivního učení:

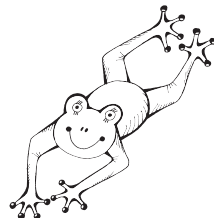
- terénní výuka, čtení v krajině,
- přírodovědná pozorování,
- monitorování stavu jednotlivých složek životního prostředí,
- práce s přírodninami,
- praktické činnosti přímo v přírodě,
- experimentování, badatelské činnosti,
- metody řízeného objevování,
- péče o školní prostředí,
- využívání přírodních učeben,
- práce na školním pozemku,
- problémová a projektová výuka,
- tematická výuka,
- hry s ekologickou tematikou,
- simulační hry a hraní rolí,
- práce ve skupině, kooperativní metody,
- řízené diskuse, dialog,
- praktické činnosti ve prospěch životního prostředí,
- metody využívající tvořivost, sebevyjádření - práce s přírodními materiály a jiné tvořivé činnosti, včetně využití metod dramatické a estetické výchovy, smyslového vnímání přírody.



Důležité je nepodceňovat význam bezprostředního kontaktu s přírodou, či konkrétní příklady, například ekologický provoz školy, osobnost pedagoga či ochranné aktivity v rámci kroužku či pobytového programu. Respektovat bychom měli dále zvláštnosti EVVO na jednotlivých stupních školy a vhodně využívat individuální i týmovou práci žáků.

Pro environmentální výchovu dětí se osvědčilo využívat:

- kurzy, předměty a jiné ucelené učební celky,
- tematické a projektové dny,
- vícedenní pobytové programy, např. školy v přírodě, školní výlety, kurzy,
- exkurze a výuka v terénu,
- ekologické výukové programy, které nabízejí střediska ekologické výchovy,
- vzdělávací programy muzeí, správ chráněných území, zoologických zahrad, občanských sdružení a dalších institucí,
- školní ekologické projekty, včetně zapojení do mezinárodních, celostátních a regionálních, např. projekty sdružení Tereza, Fairtradová škola, světová škola,
- soutěže a olympiády,
- činnosti na školním pozemku a zahradě, přírodní učebny,
- aktivní poznávání místního a okolního prostředí v regionu,
- zapojení do projektů v místě (Místní agenda 21, zdravá města, komunitní plánování apod.),
- spolupráce s obcí, rodiči, místními sdruženími, spolky a podnikatelskými subjekty, kde je realizována počáteční odborná příprava,
- technická a organizační opatření přispívající k ekologizaci provozu školy či školského zařízení, úpravám okolí školy, např. projekt Škola pro udržitelný život, EKOŠKOLA, projekty Nadace Partnerství.



Při realizaci EVVO je doporučena spolupráce s pracovníky vysokých škol, zvláště fakult připravujících učitele, se zástupci Ministerstva školství, mládeže a sportu, Ministerstva životního prostředí a ostatních resortů pověřených EVVO, s krajskými úřady, s pracovníky středisek ekologické výchovy, profesních občanských sdružení, s představiteli dalších nevládních organizací a s pracovníky podnikatelské sféry, kteří se zabývají problematikou životního prostředí. *Dle Metodického pokynu MŠMT k zajištění EVVO ze dne 27. 10. 2008.*

### **3. Právní zakotvení EVVO - dokumenty pro práci koordinátora EVVO**

Pro práci koordinátora EVVO je důležité a užitečné mít povědomí o současném právním zakotvení EVVO.

Rámec pro EVVO je dán Státním programem environmentálního vzdělávání, výchovy a osvěty v ČR, který byl přijat usnesením vlády č. 1048/2000. Státní program EVVO ČR je základní strategický dokument zajišťující dlouhodobý rozvoj EVVO v ČR. Dokument posouvá pojetí výchovně vzdělávacího procesu z roviny ekologie jako vědy o vztazích mezi organismy navzájem a mezi organismy a prostředím do roviny environmentální, kde je nezbytné pochopit systémové souvislosti v kontextu stále se zrychlujícího antropocentrického ovlivňování přírodního prostředí, včetně nezbytných nápravných a ochranných opatření.



Využívá vědecky podložené systémové souvislosti nejen z pohledu ekologie a složek životního prostředí, ale i z pohledu vztahů mezi vnějším prostředím, živými organismy a společenským vývojem (nevyjímaje člověka).

Státní program obsahuje východiska, komentuje současný stav, stanovuje cíle a nástroje a dále již stanovuje potřebné úkoly rozdělené do 4 částí: 1. veřejná správa, 2. děti, mládež a pedagogičtí a odborní pracovníci, 3. environmentální vzdělávání a osvěta v podnikové sféře a 4. informace, osvěta a poradenství pro veřejnost.

Je plněn prostřednictvím tříletých akčních plánů, které zpracovává Meziresortní pracovní skupina pro EVVO při MŽP. Konečným editorem je MŽP, které jej předkládá vládě ČR, vypořádává a zpracovává připomínky a je garantem vůči vládě ČR. Aktuálně platným je Akční plán na léta 2007–2009, který byl přijat usnesením vlády číslo 1155/2006.

Pro oblast environmentálního vzdělávání, výchovy a osvěty a environmentálního poradenství je klíčový zákon č. 123/1998 Sb. o právu na informace o životním prostředí, ve znění zákona č. 6/2005 Sb. Jedná se zejména o § 13. Nejdůležitější z hlediska EVVO je přesné vymezení působnosti a stanovení povinností veřejné správy. Organům veřejné správy s výjimkou organizačních složek státu umožňuje zákon zřizovat zvláštní fondy k podpoře EVVO. Paragraf zavádí do legislativy nový pojem - environmentální poradenství. Úprava vychází z praxe a potřeb krajů a statutárních měst.

Na základě Státního programu EVVO ČR se zpracovaly a plní od roku 2002 krajské koncepce EVVO a v jednotlivých krajích ČR se vytvářejí krajské systémy EVVO. Jedná se o integrované systémy podpory (finanční, metodické, institucionální aj.) a výměny informací v oblasti EVVO v rámci kraje. Systémy po formální stránce vycházejí z přijatých krajských koncepcí EVVO, které bývají naplňovány prostřednictvím akčních plánů.

Státní program EVVO ČR spolu s navazujícími krajskými koncepcemi a vytvářenými krajskými systémy je od svého počátku koncipován jako základ environmentálního pilíře vzdělávání k udržitelnému rozvoji. Průběžné vyhodnocování a aktualizace napomáhají k permanentnímu rozvoji systému a zvyšování jeho kvality podle aktuálních nároků a potřeb.

Pro přehlednost přidáváme:

### **Dokumenty MŠMT**

- zákon č. 561/2004 Sb., o předškolním, základním, středním, vyšším odborném a jiném vzdělávání (školský zákon)
- zákon č. 563/2004 Sb., o pedagogických pracovnících a o změně některých zákonů
- Rámcový vzdělávací program pro předškolní vzdělávání, pro základní vzdělávání, pro gymnaziální vzdělávání, pro střední odborné vzdělávání
- Metodický pokyn MŠMT k zajištění EVVO (2008)
- Vyhláška č. 317/2005 Sb., o DVPP, akreditační komisi a kariérním systému pedagogických pracovníků
- Standard DVPP v EVVO (čj. 1019/2005-22)
- Očekávané výstupy (Výzkumný ústav pedagogický 2011). Metodická podpora pro výuku průřezových témat v základních školách.



## Dokumenty MŽP

- Zákon č. 17/1992 Sb., o životním prostředí, zejména § 16
- Zákon č. 114/1992 Sb., o ochraně přírody a krajiny
- Zákon č. 123/98 Sb., o právu na informace o životním prostředí ve znění pozdějších předpisů, pro EVVO je nejvýznamnější jeho §13 Environmentální vzdělávání, výchova a osvěta
- Státní program EVVO v ČR, usnesení vlády č. 1048/2000 a aktuálně platný Akční plán Státního programu EVVO
- Státní program ochrany přírody a krajiny ČR (usnesení vlády č. 1497/2009)
- Strategie udržitelného rozvoje ČR (usnesení vlády č. 1242/2004)
- Strategie vzdělávání pro udržitelný rozvoj ČR na léta 2008–2015 (usnesení vlády č. 851/2008)

## Krajské dokumenty

- Krajská koncepce EVVO ve Zlínském kraji,
- aktuální Akční plán EVVO ve Zlínském kraji, <http://www.kr-zlinsky.cz>

## Mezinárodní dokumenty

- Agenda 21 (dokument přijatý na konferenci OSN, 1992)
- Aarhuská úmluva o přístupu k informacím, účasti veřejnosti na rozhodování a přístupu k právní ochraně v otázkách životního prostředí (2001), <http://www.ucastverejnosti.cz/cz/zakladni-informace/pravo-na-informace/>

## Doporučení:

Aktuální přehled dokumentů k EVVO, včetně možnosti jejich stažení najdete například na internetových stránkách [www.cenia.cz](http://www.cenia.cz) (výchozí dokumenty pro oblast environmentálního vzdělávání, výchovy a osvěty), [www.mzp.cz](http://www.mzp.cz), [www.zelenykruh.cz](http://www.zelenykruh.cz)

## 4. Environmentální vzdělávání a výchova ve škole

### Co bychom měli ve škole či školském zařízení pro zajištění EVVO udělat:

- Zpracovat školní program EVVO.
- Jmenovat školního koordinátora EVVO.
- Umožnit další vzdělávání koordinátora EVVO.
- Vytvořit podmínky pro realizaci školního programu EVVO.
- Umožnit všem učitelům i zaměstnancům školy další vzdělávání v oblasti EVVO.
- Vybavit školu pomůckami k EVVO.
- Zahájit postupnou ekologizaci provozu budovy, včetně pozemku školy.
- Navázat kontakty v okolí – obec, zájmová sdružení, neziskové organizace, střediska ekologické výchovy a ekoporadny, muzea atd.

*Dle Metodického pokynu MŠMT k zajištění EVVO ze dne 27. 10. 2008.*

## Environmentální výchova ve škole tvoří systém

Systemy EVVO existují na úrovni státu, kraje, mikroregionu, obce i školy. Obecně platí, že systém zdravě a efektivně funguje pouze v případě, že všechny jeho prvky jsou v rovnováze a symbióze.

Důležitými prvky školního systému EVVO jsou:

- Řídící prvky: zřizovatel, MŠMT, inspekce.
- Koncepční materiály, legislativa.
- Lidé: školní koordinátor, pedagogové, vedení, ostatní zaměstnanci, žáci, rodiče.
- Konkrétní akce, projekty a programy školy.
- Komunikace (uvnitř, směrem ven), práce s informacemi.
- Servisní prvky: podpora škol v EVVO, projekty, publikace, DVPP, EVP pro žáky apod.
- Síť pro spolupráci: Mrkvička/MRKEV.
- Finanční zdroje.

## Co přinese environmentální výchova škole

- Škola vyznačuje vřelou a tvořivou atmosféru, zlepšily se vztahy ve škole, mezi žáky i mezi žáky a učiteli. Děti chodí do školy rády a těší se na výuku.
- Prostředí ve škole je příjemné, dětem jsou dostupná místa probouzející jejich přirozenou dětskou zvědavost, např. koutky živé přírody, zahrada či knihovna.
- Pozitivně se rozvíjí osobnost dětí, zejména v oblasti hodnotové orientace, spolupráce, komunikace, seberealizace, vlastní důležitosti a zodpovědnosti, kladného vztahu k živým tvorům i přírodě, historii a tradicím regionu.
- Děti i dospělí získávají důležité vědomosti a dovednosti. Utváří se environmentálně uvědomělé hodnotové orientace v podobě názorů, postojů a jednání.
- Děti i dospělí pociťují radost a uspokojení z účasti v zajímavých projektech a programech.
- Děti mají dostatek podnětů pro zajímavé a užitečné trávení volného času.
- Zlepšují se vztahy škola – rodiče – radnice – veřejnost.
- Škola má řadu kontaktů, vč. mezinárodních.
- Škole se otevírají nové možnosti spolupráce s vysokými školami, vzdělávacími institucemi a firmami při přípravě žáků na budoucí povolání či popularizaci některých témat.

*Dle výstupů specializačního studia koordinátorů EVVO v MŠ, ZŠ a SŠ ve Zlínském kraji, 2011–2012.*



## 1. Plánování EVVO ve škole

**Motto: Učíme se O přírodě, V přírodě a PRO přírodu.**

Rámcový vzdělávací program, v 6. kapitole věnované průřezovému tématu Environmentální výchova, nevytyčuje cíle environmentální výchovy, ale tzv. „přínosy a tematické okruhy“. Stanovení samotných cílů je tak ponecháno na pedagogovi, popř. škole v rámci školního vzdělávacího programu.

Očekávané přínosy environmentální výchovy dělí RVP ZV do dvou oblastí:

- oblast vědomostí, dovedností a schopností,
- oblast osobnostní.

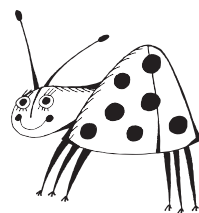
### Co všechno ve škole plánujeme:

- Školní program EVVO - dlouhodobý a krátkodobý plán (zpravidla na školní rok),
- výuku - jaké metody a organizační formy zvolíme a použijeme,
- akce a programy pro děti, např. projektovou a tematickou výuku, školy v přírodě, zájmové aktivity (kroužky, kluby), Den ptačího zpěvu apod.,
- akce a programy pro rodiče s dětmi, pro veřejnost, partnery apod., např. otvírání studánek, Den Země, Den stromů,
- opatření vedoucí k postupné ekologizaci provozu školy, např. zavádění třídění odpadu, šetření vodou a energiemi, nákup pomůcek, čistících prostředků, zavádění biopotravin do školního stravování, nákup fairtradových výrobků, úpravy školní zahrady apod.,
- vzdělávací akce a programy pro koordinátora, pedagogy a zaměstnance školy,
- získávání zdrojů, tedy zpracování a realizace projektů ve smyslu zlepšení budovy, vybavení školy, pomůckami, úpravy zahrady apod., práce se sponzory a dárci apod.,
- spolupráci s organizacemi, firmami, obcí apod.,
- propagaci aktivit školy v oblasti EVVO, např. webové stránky, spolupráce s médii, vydávání tiskových zpráv, zpravodaj školy, nástěnky, dny otevřených dveří apod.

Důraz při plánování EVVO ve škole je kladen na zohlednění všech dokumentů školy, využití metody strategického plánování, aktivní zapojení všech pracovníků školy, žáků, rodičů a partnerů školy, využití výstupů plánování v dokumentech školy i každodenním životě školy.

**Základními dokumenty EVVO** ve školách jsou:

- školní vzdělávací program (dále jen ŠVP),
- školní program EVVO (může být součástí ŠVP).



EVVO může být podrobněji rozpracována i **do další dokumentace** školy, např. školní nebo provozní řád, plán školní družiny, plán vzdělávání a rozvoje pracovníků apod.

**Školní program EVVO** je vždy zpracováván jako dlouhodobý strategický dokument. Zpravidla má dvě části, dlouhodobý plán EVVO a krátkodobý plán na nejbližší školní rok, tedy roční plán EVVO.

Školní program EVVO stanovuje:

- I. vzdělávací cíle a výstupy, výchovné a vzdělávací strategie a tematické zaměření EVVO na škole,
- II. rozvojové a organizační cíle školy, opatření, postupy a odpovědnosti k zajištění EVVO zejména v těchto oblastech:
  - proces a organizace výuky,
  - zájmové vzdělávání žáků,
  - personální zajištění EVVO, další vzdělávání pedagogických pracovníků,
  - materiální, prostorové a finanční zajištění EVVO,
  - environmentálně vhodný provoz školy a školního areálu,
  - spolupráce školy s okolím - s rodinou, s obcí, s neziskovými organizacemi, s podnikatelskou sférou a dalšími subjekty, s dalšími školami (vytváření sítí škol k vzájemnému předávání zkušeností, spolupráce s pedagogicky zaměřenými vysokými školami atd.), se středisky ekologické výchovy, se školami vyšších stupňů (např. k rozšiřování a prohlubování informací z oblasti životního prostředí), se středisky pro volný čas dětí a mládeže apod.

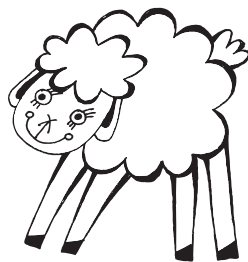
Platí tedy, že si v návaznosti na rámcový a školní vzdělávací program stanovíme jaké vědomosti, dovednosti, schopnosti, postoje a chování chceme u žáků v EVVO rozvíjet (I) a k tomu si vybudujeme odpovídající zázemí (II). Bude-li naším cílem rozvíjet u dětí vztah k místním tradicím, budeme nejspíš potřebovat vlastní dílnu s pomůckami a vyškoleným pedagogem, potažmo sepsání žádosti o grant, nebo musíme zajistit odpovídající výukový program v nedalekém středisku ekologické výchovy či muzeu a přizpůsobit tomu rozvrh či denní program (tedy proces výuky).

## Doporučená struktura Školního programu EVVO:

### Školní program EVVO

**Název školy / organizace, základní kontaktní údaje**

**Autor dokumentu**



**Obsah** (názyvy kapitol, funkční odkazy na čísla stránek jednotlivých kapitol).

### 1. Popis současného stavu environmentálního vzdělávání, výchovy a osvěty v naší škole

#### 1.1. Rozbor školního vzdělávacího programu z pohledu EVVO

- a) vzdělávací strategie školy
- b) podmínky pro realizaci EVVO

## 1.2. Analýza SWOT

### 2. Vize a cíle v EVVO

#### 2.1. Vize školy pro oblast EVVO

#### 2.2. Dlouhodobé vzdělávací cíle (zpravidla 3–5 cílů na období 3–5 let)

##### 2.2.1. Dílčí cíle k dlouhodobému cíli (co pedagog u dítěte konkrétně podporuje, rozvíjí a upevňuje)

**Očekávané výstupy** (jaké kompetence žák získá, co zpravidla dokáže)

**Způsob realizace** (prostředky – metody, organizační formy/vzdělávací nabídka – co dětem nabízíme)

**Indikátory dosažení dílčího cíle a výstupů**

**Nástroje hodnocení dosažení cíle**

*Počet dílčích cílů je individuální, vždy jsou uváděny ke každému dlouhodobému cíli (viz dále).*

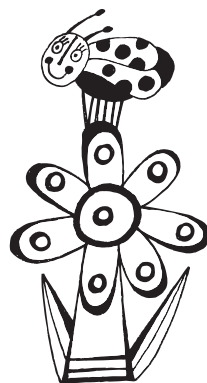
#### 2.3. Dlouhodobé organizační cíle (zpravidla 3–6, podle oblastí – viz dále)

##### 2.3.1. Dílčí cíle k dlouhodobému cíli (viz dále):

**Způsob realizace**

**Indikátory dosažení dílčího cíle**

**Nástroje hodnocení dosažení cíle**



### 3. Hodnocení realizace ŠP EVVO

#### 4. Roční plán EVVO na školní rok 2012/2013

#### 5. Zdroje

#### 6. Přílohy

Dokumenty EVVO ve škole je vhodné každoročně **vyhodnocovat** a na základě získaných zkušeností **upravit** pro následující školní rok. Doporučuje se, aby problematika EVVO byla součástí výroční zprávy školy a byla zahrnuta do autoevaluace školy.

*Dle Metodického pokynu MŠMT k zajištění EVVO z roku 2008.*

## 2. Jak postupovat při zpracování Školního programu EVVO aneb krok za krokem ke školnímu programu EVVO

Důležité je stanovení **cílů**. Ty by měly být vždy výchozím bodem pro práci pedagoga, tudíž je formulujeme na začátku procesu plánování výuky. Často se stává, že si vymyslíme či zařadíme aktivitu, která se nám zalíbila na semináři či u kolegy v sousední škole a teprve následně přemýšlíme, co jsme tím vlastně chtěli... říct, změnit, rozvíjet. Stanovením cíle srozumitelně a konkrétně pojmenujeme záměr vzdělávání, slouží jako základní orientační bod při přípravě, plánování, realizaci i hodnocení. Obecné cíle bychom měli též sdělit rodičům a žákům. Rodiče pak lépe pochopí jednotlivé aktivity a požadavky, které na děti budeme mít, například proč v seznamu vybavení do mateřské školy máme gumáky

a pláštěnku ☺. Žáci získají informace o tématech výuky i aktivitách, mohou se na to připravit a mají se též na co těšit.

Doporučená literatura a odkazy:

ČINČERA, J. Environmentální výchova: od cílů k prostředkům. 1. vyd. Brno, Paido, 2007

<http://wiki.rvp.cz/Knihovna>

Při plánování EVVO stanovujeme **dlouhodobé a dílčí cíle** pro oblast vzdělávání a výchovy (I) i potřebné zázemí (II). Stanovení cílů předchází a pro efektivní plánování je nezbytná **výchozí analýza stavu EVVO**. Do analýzy patří **rozbor školního vzdělávacího programu (ŠVP) z pohledu EVVO, popis podmínek pro EVVO a analýza SWOT**. Možná vás napadne, že je to formalita a zbytečné zdržování. Věřte, že není. Když plánujete svou dovolenou, také nejdříve přemýšlíte, kam byste rádi jeli, co tam budete dělat, jaké jsou podmínky ubytování, pro sportování či lenošení, s kým pojedete a za kolik, zda na to máte dost našetřeno, zda vaše auto vydrží plánovanou cestu apod.

**Při rozboru ŠVP** se zaměřte pouze na strategie a cíle, které mají souvislost s EVVO. Odpovězte si na otázky jak je EVVO na vaší škole realizována, jakým tématům v oblasti EVVO se ve vaší škole věnujete, co chcete, aby děti znaly, dovedly, uměly, dokázaly popsat a vyjádřit. Pokud si nebudete jistí co všechno do EVVO patří, nahlédněte do příslušného rámového vzdělávacího programu, zejména do klíčových kompetencí a vzdělávacích oblastí, např. Člověk a jeho svět, Člověk a společnost, Člověk a příroda, a samozřejmě do průřezového tématu Environmentální výchova. V případě MŠ do vzdělávací oblasti „Dítě a svět“.

Na rozbor ŠVP navazuje **popis podmínek pro EVVO**. Opět si zkuste odpovědět na pár otázek:

- máte jmenovaného a proškoleného koordinátora EVVO, jaká je spolupráce ve sborově a ve škole, jak probíhá další vzdělávání pedagogů či dalších zaměstnanců školy?
- jak probíhá organizace výuky a jaká je skladba rozvrhu (je možné spojovat hodiny a chodit s dětmi ven), máte speciální předmět pro EV, zařazujete ekovýchovné aktivity do třídních výletů, škol v přírodě, na lyžařské a sportovní kurzy, organizujete kurzy a exkurze, tematické dny?
- jak probíhá zájmová činnost - máte kroužky, kluby, pořádáte akce?
- je zahrada školy spíše přírodní nebo umělá, či žádná, povzbuzuje děti k badatelským aktivitám, je vhodná k výuce, k relaxaci, pohybovým aktivitám či nikoliv?
- máte dostupný les, park či potok, jak je daleko do střediska ekologické výchovy, muzea, ZOO či jiné vzdělávací instituce?
- jaké je vaše vybavení pomůckami, máte speciální učebnu, laboratoř, venkovní učebnu, knihovnu, přístup na internet?
- jaký převažuje způsob dopravy žáků, jste omezeni veřejnou dopravou, máte zázemí pro dopravu dětí na kole?
- na jakém stupni ekologizace je provoz školy, nabízí školní jídelna biopotravinu, využíváte místní a fairtradové potraviny?

- existuje zájem a podpora rodičů, jak hodnotíte spolupráci v obci, máte kontakty na organizace, jste zapojeni do sítí a projektů?
- v jaké míře využíváte a jste úspěšní v grantových možnostech a místním dárcovství?
- informujete veřejnost o svých aktivitách, jak hodnotíte propagaci aktivit?
- apod.

Jako třetí zdroj pro výchozí analýzu použijte osvědčenou **analýzu SWOT**. Podmínkou je její správné provedení. Pokud si nejste jistí, využijte seminář, poradte se se zkušeným koordinátorem EVVO z jiné školy (ideálně absolventem specializačních studií), nebo požádejte o radu v blízkém středisku ekologické výchovy (viz kontakty). Ve SWOT analýze definujte silné stránky a slabé stránky, příležitosti a ohrožení z pohledu EVVO. Podívejte se na situaci v EVVO z různých pohledů: jak je EVVO ve škole organizována, jaká je nabídka pro žáky ve vyučování i v zájmovém vzdělávání, kdo ji zajišťuje, zda má odpovídající zkušenosti, vzdělání, zda je pedagogům umožňováno vzdělávání, jaké je vybavení školy, jaké jsou podmínky uvnitř školy i v bezprostředním okolí, zda byla zahájena ekologizace provozu, s kým škola spolupracuje, zda využívá nabídku SEV, zda se žáci aktivně zapojují. V analýze SWOT byste měli shrnout a využít zkušenosti z prvních dvou analýz do podoby silných a slabých stránek, popis podmínek pro EVVO se vám objeví i v příležitostech a hrozbách (např. grantový program obce je příležitost, podávání projektů a jejich úspěšná realizace je vaše silná stránka, existence sítě MRKEV je příležitost, členství školy v síti MRKEV může být vaše silná stránka nebo příležitost, nebo oboje, záleží na úhlu pohledu).

Výsledky analýz popište v první části svého Školního programu EVVO, tedy zde:

**Popis současného stavu environmentálního vzdělávání, výchovy a osvěty v naší škole**

**Rozbor školního vzdělávacího programu z pohledu EVVO**

**vzdělávací strategie školy**

**podmínky pro realizaci EVVO**

**Analýza SWOT**

Analýzy máme za sebou, můžeme se pustit do formulace vizí a cílů.

**Vize školy pro oblast EVVO.**

Vize je relativně jasná a konkrétní představa budoucího stavu, která motivuje své nositele k jejímu dosažení. Tedy představa něčeho, co by mělo být, k čemu směřujeme.

**Příklady:**

*Škola s ekologickým provozem, kde děti i dospělí společně pracují v tvořivé a klidné atmosféře, podporující aktivitu, zodpovědnost, sebedůvěru, sebeúctu a dobrovolnou skromnost.*

*Zdravá škola s dobrými mezilidskými vztahy i zázemím, s ekologickým provozem, přírodní zahradou a dobrým jménem na veřejnosti.*



*Chceme se v naší škole naučit nejen ekologicky myslet, ale i ekologicky chovat.*

*Škola poskytující dětem i dospělým vědomosti, dovednosti a návyky v souladu s principy trvale udržitelného rozvoje.*

### **Dlouhodobé vzdělávací cíle**

Zpravidla formulujeme 3–5 dlouhodobých cílů, záleží na výstupech rozboru ŠVP a analýzy SWOT, vašich možnostech a podmínkách i velikosti školy. Dlouhodobé cíle si očísľujte: Dlouhodobý cíl č. 1–5 (podle počtu vámi formulovaných cílů).

### **Příklady dlouhodobého cíle**

*Vést žáky během celé školní docházky k pochopení vlastní spoluzodpovědnosti za stav životního prostředí a odhodlání i v dospělosti se aktivně podílet na ochraně kulturního a přírodního dědictví regionu.*

*Vést žáky k pochopení principu rovnováhy přírody a souvislostí mezi stavem přírody a činností člověka.*

*Vést žáky k pochopení souvislostí mezi místními a globálními problémy a vlastní zodpovědností ve vztazích k prostředí.*

*Předávat žákům znalosti, dovednosti, pěstovat návyky a poskytovat dostatek prožitků a příkladů nezbytných pro každodenní žádoucí jednání vůči životnímu prostředí.*

*Podněcovat žáky k aktivitě, tvořivosti, toleranci, vstřícnosti a ohleduplnosti ve vztahu životnímu prostředí.*

*Inspiraci najdete například v rámcových vzdělávacích programech.*

Dlouhodobé cíle dále rozpracujte do podoby **dílčích cílů**.

Správně formulované dílčí cíle pomáhají ke konečné realizaci dlouhodobého cíle, větší efektivitě a produktivitě výchovně vzdělávacího procesu. Ke každému dlouhodobému cíli formulujeme zpravidla několik dílčích cílů.

Dílčí cíle konkretizují dlouhodobý cíl. Člení jej do dílčích a kratších etap (jako kostky vaší oblíbené stavebnice) a směřují k jeho naplnění, přičemž respektují věkové a individuální zvláštnosti. Zpravidla je formulujeme na jeden školní rok. Nebo podle obtížnosti, buď pro celou školu, nebo pro jednotlivé ročníky, stupně školy či vzdělávací obory. Počet dílčích cílů je individuální a mohou se i opakovat. Například pro I. stupeň školy stanovíme 5 dílčích cílů, které na sebe vzájemně navazují. Postupně bychom tedy měli se žáky, kteří absolvují všechny ročníky I. stupně, splnit všech 5 dílčích cílů a tím i dlouhodobý cíl.

Na dílčí cíle navazují **Výstupy**.

Ke každému dílčímu cíli formulujeme očekávané výstupy. Jedná se o soubory předpokládaných vědomostí, dovedností, schopností, postojů a hodnot, důležitých pro osobní rozvoj a praktické uplatnění v životě každého žáka. Jde o cílový ideální stav, který ovlivňuje celá řada objektivních i subjektivních faktorů. Výstupy jsou popsány z pohledu žáka, jsou konkrétní, srozumitelné, ověřitelné, měřitelné a dosažitelné ve stanoveném čase.

Využijte vhodné formulace z RVP a vlastního ŠVP, zejména cíle, klíčové kompetence a tematické okruhy průřezového tématu environmentální výchova dle odpovídajícího RVP.

Nastává čas pro volbu **prostředků**, tedy **způsobu realizace**. Položte si otázku, jakým způsobem konkrétně dosáhnete plánovaného výstupu a naplnění dílčího vzdělávacího cíle. Prostředky jsou v pedagogické praxi metody, organizační formy, postupy a strategie (v případě mateřských škol jde o vzdělávací nabídku). Představují soubory praktických i intelektových činností, smysluplných aktivit a příležitostí, vhodných k naplnění cílů a dosažení výstupů. Ke stanovenému dílčímu cíli lze přiřadit jeden a více prostředků. Volte je tak, aby byly v souladu se ŠVP vaší školy, realizovatelné ve vašich podmínkách, umožnily vám naplnit indikátory a dokázali jste je vyhodnotit. Doporučujeme je stanovit po diskuzi s kolegy ve škole, kteří se na realizaci EV ve škole podílejí.

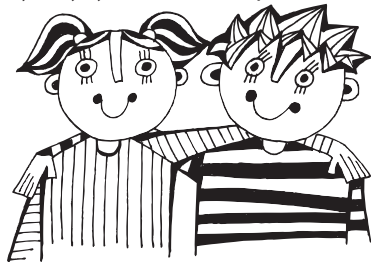
Abychom dokázali s jistotou říci, že jsme skutečně dosáhli cíle, musíme si stanovit **indikátory dosažení dílčích cílů**, aneb **ukazatele úspěšnosti**. Indikátor vypovídá o tom, kolik žáků skutečně disponuje očekávanými výstupy. Indikátory by měly být formulovány podle pravidla K – K – Č (kvalita – kvantita – čas) tak, aby bylo patrné v jaké kvalitě, v jakém množství a v jakém časovém období budou cíle naplněny.

*Například: Dílčím cílem je seznámit děti s principy udržitelného rozvoje.*

*Očekávaným výstupem je, že žák vysvětlí pojem udržitelný rozvoj, pojmenuje a rozumí principům udržitelného rozvoje, dokáže uvést příklad svého jednání v duchu zvoleného principu.*

*Indikátorem je, že 75 % žáků na II. stupni školy vysvětlí správně pojem udržitelný rozvoj a vyjmenuje min. 3 principy udržitelného rozvoje ☺*

Zpětnou vazbu o kvalitě vlastní práce a dosažené úrovni naplnění stanovených cílů poskytují **metody vyhodnocení**. Jakou metodou či jakým způsobem zjistím, že jsem stanoveného indikátoru dosáhl(a)? Navržené nástroje hodnocení by měly být zvládnutelné v prostředí školy.



## **Praktický příklad:**

*Dlouhodobý vzdělávací cíl: Předávat žákům znalosti, dovednosti, pěstovat návyky a poskytovat dostatek prožitků a příkladů nezbytných pro každodenní žádoucí jednání vůči životnímu prostředí.*

*Dílčí cíl: Utváření vědomostí a dovedností pro pozorování počasí a vnímání změn přírody v různých ročních obdobích.*

*Výstupy:*

*Žák zvládne po dobu jednoho týdne sledovat venkovní teplotu a svá měření zaznamenávat do tabulky.*

*Žák pozoruje, popíše a porovná viditelné proměny v přírodě v různých ročních obdobích.*

*Žák samostatně pozoruje a popisuje počasí v průběhu jednoho týdne a umí vysvětlit význam pravidelného sledování počasí a předpovídání počasí.*

*Žák spolupracuje ve skupině, přispívá k diskusi ve třídě.*

*Žák vyhledává a řeší problémy.*

*Způsob realizace: měření, pozorování, práce s informacemi a daty, zpracování výsledků, řešení problému, práce v terénu, práce ve skupině.*

*Indikátory:*

*90 % žáků 5. ročníku umí sledovat venkovní teplotu a svá měření předloží v tabulce.*

*90 % žáků 5. ročníku popíše a porovná viditelné proměny v přírodě v různých ročních obdobích.*

*75 % žáků 8. ročníku dokáže samostatně pozorovat a zaznamenat počasí v průběhu jednoho týdne, vysvětlí význam pravidelného sledování počasí a předpovídání počasí.*

*Nástroj hodnocení dosažení cíle: záznamové archy žáků, pozorování žáků při zaznamenávání venkovní teploty do tabulky, test.*

## **Na řadu přicházejí dlouhodobé organizační cíle**

Zamyslete se, jaké podmínky musíte zajistit pro naplnění dlouhodobých vzdělávacích cílů. Zároveň se podívejte na výstupy z rozboru ŠVP, podmínek pro EVVO a analýzy SWOT. Pokuste se vytvořit jejich kombinaci vhodné zázemí pro výuku i další aktivity. Dlouhodobé organizační cíle jsou konkrétní, uskutečnitelné, termínované, měřitelné a ověřitelné. Zpravidla zahrnují 6 dílčích oblastí.

Doporučené oblasti pro stanovení organizačních cílů:

1. **Vzdělávání žáků ve smyslu organizace procesu výuky** – jde o popis metod a organizačních forem, ne obsah výuky, tedy např. školní projekty, exkurze, výlety, besedy, školy v přírodě, návštěva ekologického výukového programu SEV, rozvrh hodin či harmonogram dne apod.
2. **Ekologizace provozu školy** – zahrada, pozemek školy, úspory vody a energií, třídění odpadu, provoz školní jídelny, doprava žáků do školy, šetrné nakupování atd.
3. **Zájmové vzdělávání žáků** – volnočasové aktivity: kroužky, kluby, akce pro rodiče s dětmi, akce pro veřejnost.

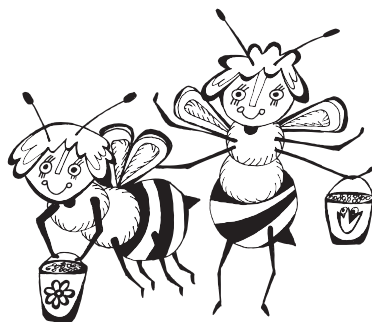
4. **Personální zajištění EVVO.** Další vzdělávání a motivace koordinátora a pedagogických pracovníků, jmenování a zázemí pro školního koordinátora EVVO. /Management/ řízení EVVO (plánování, hodnocení, koordinace, spolupráce).
5. **Materiální, prostorové a finanční zajištění EVVO:** finanční zdroje, rozpočet, možnosti získávání finančních prostředků, provoz a vybavení (učebny, laboratoře, zahrada, pomůcky, ekologizace provozu, školní jídelna).
6. **Spolupráce školy s okolím,** např. se středisky environmentální výchovy, neziskovými organizacemi, místní knihovnou, obecním úřadem, dalšími školami, s rodiči. Zapojení do sítě škol. Vnější vztahy školy v oblasti EVVO: spolupráce v komunitě (zapojení do komunitních projektů, Místní agendy 21), s organizacemi v okolí, propagace (webové stránky, nástěnka, školní časopis apod.), komunikace s veřejností (tiskové zprávy, dny otevřených dveří, akce pro veřejnost).

Také dlouhodobé cíle v oblasti organizační si očísľujte a postupujte podobně jako u cíľů vzdělávacích. Jediným rozdílem je, že u organizačních cíľů nestanovujeme výstupy. Osvědčilo se, pro lepší orientaci, rozepsat je podle jednotlivých oblastí (viz výše):

#### Například:

#### Oblast personální, další vzdělávání pedagogů

- Dlouhodobý cíľ č. 1:
- Díľčí cíľe k dlouhodobému cíľi č. 1:
- Způsob realizace (prostředky):
- Indikátory:
- Nástroj hodnocení dosažení cíľe:



Uvedené oblasti není nutné zpracovat ve stejném rozsahu. Doporučujeme však žádnou zcela neopomenout. Ke stanoveným díľčím cíľům určete **prostředky** (postupy, metody a formy, strategie), které povedou k dosažení jednotlivých díľčích cíľů. Jde o jakýsi popis kroků, co budete dělat, jak postupovat. Položte si otázku, jakým způsobem konkrétně dosáhnete díľčího cíľe. Při stanovování **prostředků** pracujte se všemi výsledky SWOT analýzy. Podporujte silné stránky, využijte příležitosti, navrhujte zvládnutelná opatření pro rozvoj slabých stránek. Využijte též analýzy situace a potřeb vyplývajících ze ŠVP a vašich zkušeností. Ke každému díľčímu organizačnímu cíľi je přiřazen jeden a více prostředků.

Dále navrhnete **indikátory a způsoby jejich** vyhodnocení. Během zpracování je potřeba neustále sledovat posloupnost a provázanost jednotlivých kroků mezi SWOT analýzou, vzdělávacími cíľi (budujete přece zázemí pro jejich splnění), dlouhodobým organizačním cíľem, díľčím cíľem, stanovenými prostředky, indikátory a metodami vyhodnocení.

## **Praktický příklad:**

### **OBLAST: Ekologizace provozu školy**

**Dlouhodobý cíl č. 1:** Vytvořit podmínky pro ekologicky šetrný provoz školy.

**Dílčí cíl 1.1.:** Na škole zavedeme do června 2013 systém třídění odpadů. Vyřešíme a budeme prezentovat odběr vytříděných složek. Ve škole budeme třidit minimálně 5 tříditelných složek: papír, plasty, sklo, bioodpad, nebezpečný odpad, směsný odpad.

#### **Prostředky k dosažení dílčího cíle:**

- Zmapovat produkci odpadu ve škole (druhy, objem) a možnosti odvozu vytříděného odpadu od MŠ.
- Navrhnout počet a velikost nádob na jednotlivé druhy odpadu v souvislosti s produkovaným množstvím odpadu.
- Zakoupit nádoby na třídění odpadu, jejich označení a rozmístění do tříd.
- Informovat zaměstnance školy, děti a rodiče o systému třídění.
- Připravit výukový program pro děti (jak třídíme, proč, jaký je význam třídění).
- Pověřit odpovědného pracovníka za kontrolu třídění a odvoz vytříděného odpadu.

#### **Indikátory dosažení cíle:**

- V každé třídě školy jsou umístěny koše na tři základní druhy odpadů – papír, plasty a směsný odpad.
- Na určených místech jsou společné koše pro další složky odpadů – sklo, bioodpad, malé spotřebiče, nebezpečný odpad.
- Množství vytříděného odpadu se od roku 2012 do roku 2014 zvýší o 50%.

**Nástroj hodnocení dosažení cíle:** 2x ročně kontrola rozmístění košů ve škole, 4x ročně monitoring složení odpadu v koších, 1x ročně monitoring množství tříděného odpadu ve spolupráci s dětmi.

**Zdroj: CEA Sluňákov, Horka n. M.**

## **Hodnocení realizace ŠP EVVO**

Pamatujte, že každý plán by měl mít uvedeny způsoby, metody a formy hodnocení, kterými lze zjistit, zda bylo dosaženo cílů. Stejně tak i plán EVVO ve škole je důležité každoročně **vyhodnocovat** a na základě získaných zkušeností **upravovat - aktualizovat**, pro následující školní rok. Doporučuje se, aby problematika EVVO byla součástí výroční zprávy školy a byla zahrnuta do autoevaluace školy.

V hodnocení by mělo být také uvedeno, jakým způsobem jsou cílové skupiny s plánem seznámeny a zda je přístupný všem. Je třeba uvést, kdo bude plán vyhodnocovat, např. ekotým, koordinátor EVVO, vedení školy, studentský parlament, v jakých časových intervalech. Co bude výstupem hodnocení, jak s ním budeme dále pracovat. Popište, jakým způsobem budete hodnotit ŠP EVVO - jak ověříte, že bylo dosaženo cílů, že byly splněny stanovené indikátory. Jaké metody použijete, kdy bude hodnocení probíhat, kdo ho povede a co bude výstupem.

## Roční plán EVVO.

Roční plán EVVO je druhou částí ŠP EVVO. Rozpracovává dlouhodobé vzdělávací i organizační cíle. Konkretizuje naplnění dílčích cílů.

Roční plán je možné rozdělit a zpracovat **do dvou samostatných částí podle toho, jak jsou stanoveny cíle**, tedy výchovně vzdělávací cíle žáků a studentů a cíle organizační zabezpečující EVVO ve škole, nebo je možné tyto **dvě oblasti sloučit a zpracovat do jednoho plánu**.

### a) Roční plán – část týkající se výchovně vzdělávacích cílů a prostředků

- ✓ Kdy, jakými způsoby a v jakém rozsahu bude zařazena EVVO v jednotlivých vzdělávacích oblastech.
- ✓ Mezipředmětové aktivity - projekty, jednorázové akce, exkurze, tematický plán samostatného předmětu.
- ✓ Zájmové vzdělávání, volnočasové aktivity - školní družiny, školního klubu, kroužky, akce pro rodiče a děti.

### b) Roční plán – část týkající se organizačních cílů a prostředků zabezpečení realizace EVVO ve škole/organizaci

- ✓ Plán rozvoje prostředí školy (úprava zahrady, třídění odpadů, energetické úpravy, materiální zázemí, pomůcky, literatura, software atd.).
- ✓ Spolupráce školy s okolím.
- ✓ Personální zajištění, vzdělávání pedagogů.

Roční plán specifikuje **termíny** a konkrétní **aktivity**, jsou v něm uvedeny jmenovitě **odpovědné osoby** (případně osoby spolupracující), **místo realizace**, pomůcky, v plánu můžete vymezit i prostor pro poznámky. Je potřeba mít na paměti, že každá aktivita vede k naplnění některého z cílů, proto se doporučuje u každé aktivity uvést, který cíl naplňuje (stačí číslo, pod kterým máte určitý cíl uveden). Podrobně a konkrétně uvádí prostředky, které v dlouhodobé části ŠP EVVO přísluší k těmto cílům a výstupům. Zatímco prostředky uvedené v dlouhodobé části ŠP EVVO jsou spíše „nabídkou“ (z níž lze vybírat podle možnosti), prostředky uvedené v ročním plánu EVVO by měly být opravdu **ty aktivity**, které se budou v daném školním roce realizovat, v odpovídající časové posloupnosti a přiřazené k jednotlivým výstupům (potažmo cílům). Platí i opačně, že realizovaná aktivita z ročního plánu by měla být uvedena jako jedna z možností v nabídce prostředků.

Pokud je potřeba výchovně vzdělávací výstupy či dílčí organizační cíle z dlouhodobé části ŠP EVVO upřesnit, vyučující to v ročním plánu konkrétněji rozepíše.

Termín	Aktivita	Odkaz na cíl	Předmět / vzděl. oblast dle RVP	Třída	Místo / pomůcky	Zodpovídá	Spolu-pracuje	Splněno	Poznámka

Osvědčila se podoba tabulky, která je přehledná, srozumitelná a dá se mimo jiné zveřejnit na nástěnce ve sborovně, nebo na webu školy.

*Jedná se o doporučený příklad tabulky. Pokud máte svou vlastní strukturu ročních plánů, kterou používáte, využijte ji. Důležitý je odkaz na stanovený cíl.*

Pár rad na závěr:

Do tvorby ročního plánu je vhodné zapojit další učitele, zaměstnance a vedení školy, dle možností i žáky, aby se stal funkčním a využitelným dokumentem. Aktivita, které vymyslíte společně, pak nebudou jen seznamem dalších úkolů.

Při tvorbě mějte na mysli, pro koho plán tvoříte, že jsou to především učitelé, vedení školy, žáci školy, dále pak nepedagogičtí pracovníci školy, případně jejich rodiče. Ti všichni by mu měli rozumět a měl by je bavit.

Kritériem dobrého plánu EVVO je seznámení všech s konečnou verzí a jeho stálá dostupnost, např. na stránkách školy či na školní vývěsce.

Dokument koresponduje se školním vzdělávacím programem a dlouhodobým Školním plánem EVVO, který jste zpracovali, zejména v rovině vzdělávacích cílů a výstupů, výchovných a vzdělávacích strategií, forem výuky, učebních osnov a evaluace.

Může být naznačena provázanost do dalších oficiálních dokumentů školy.

## Přílohy

Nejsou povinné, dokládají konkrétní aktivity školy v oblasti EVVO, např. fotografie, plány zahrady, obrázky dětí, doporučení rodičů apod.





## Literatura, která vám může pomoci:

Autor: Bárta, Jiří

Název: **Strategické plánování pro neziskové organizace**

Vydavatelství: NROS. Rok vydání: 1997

Autor: Plamínek, Jiří et al.

Název: **Řízení neziskových organizací**

Vydavatelství: Nadace Lotos. Rok vydání: 1997

Autor: Kažmierski, Tomáš a Pelcl, Petr

Název: **Projektové a strategické plánování pro neziskové organizace**

Vydavatelství: REC ČR. Rok vydání: 2003

Kolektiv autorů: Pracovníci členských organizací SSEV Pavučina, spolupracující učitelé a další.

Název: **Škola pro život II**



## 3. Jak naplánovat a připravit vzdělávací či osvětovou akci

Ve školách velmi často připravujeme různé tematické dny, odpoledne pro rodiče, partnery školy apod. Při plánování akce je důležité si promyslet a stanovit:

- Proč akci pořádáme – hlavní myšlenku, motto akce.
- O co usilujeme – co je cílem akce, proč ji pořádáme?
- Komu je akce určena – kdo jsou cílové skupiny, koho na akci pozveme.
- Kdy a kde akce proběhne – místo a termín akce.
- Jaký bude její obsah – tedy program a aktivity, které připravíme, abychom dosáhli cíle
- Kdo akci zajistí – koho budeme potřebovat do týmu akce: kdo za akci zodpovídá, kdo ji vymyslí, kdo zorganizuje, kdo zajistí program, budeme potřebovat nějaké dobrovolníky, např. z řad rodičů, seniorů, studentů.
- Pro koho může být akce zajímavá a proč – koho a jak získáme ke spolupráci jako partnera (může nám pomoci s přípravou, organizací, nebo nám může poskytnout finanční dar či nějaký materiál, uhradit dopravu apod.).
- Jak budeme akci propagovat – jaké prostředky použijeme, např. pozvánky, odkaz na webu, tisková zpráva či článek, reklama, video apod. Jaké informační toky využijeme, např. webové stránky školy či spřátelených organizací, sociální sítě, kabelová televize či rozhlas, banner na budově školy či plotě apod. Zda máme kontakty na novináře. Zda budeme vydávat i nějaké tiskoviny či předměty, např. trička, bannery.
- Kolik bude akce stát – sestavit si položkový rozpočet (osobní náklady, materiál a pomůcky, služby).

## Desatero pro přípravu akce

*aneb praktické a ověřené rady jak připravit soutěž, výlet, exkurzi, víkendový pobyt, programové odpoledne, projektový den apod.*

1. Stanovit **termín, místo, cíl a obsah akce** – vycházet z dlouhodobého i ročního programu EVVO, plánu akcí školy. Vhodná je konzultace s vedením školy. V případě akce pro veřejnost je dobré vzít v úvahu i další akce ve městě či regionu.
2. Do 21 dnů před konáním akce zpracovat **přípravu** a organizační zajištění akce, vč. harmonogramu úkolů a rozpočtu. Vyrobit plakát, případně informační leták či propozice (v případě soutěže). Předložit ke schválení vedení školy. Zajistit **informování** kolegů a veřejnosti, tzn. kopírování či tisk plakátů a propozic, článků do tisku, plán a adresář pro distribuci (kam budeme nabídku posílat, kam vyvěsíme plakáty, komu a jak rozdáme pozvánky apod.). Zjistit, zda nám s přípravou a realizací akce nemůže někdo pomoci (rodiče, středisko ekologické výchovy, kamarád novinář apod.). Rozdělit úkoly v týmu
3. Veškeré **finance** vést a účtovat dle vnitřních pokynů školy.
4. U víkendovek, výletů, škol v příloze a exkurzí zpracovat stručné **pokyny pro rodiče** (místo, termín, příchod/odjezd a návrat, doprava, ubytování, stravování, program, výše poplatku apod.). Nechat si od nich podepsat **souhlas s účastí dítěte na akci či přihlášku**, příp. potvrzení o zdravotním stavu apod.
5. Promyslet program, ubytování, stravování, vč. dopravy. Zajistit a objednat odpovídající zázemí, ubytování, stravu, dopravu. Pokud máte možnost, zajedte na místo, kam pojedete, osobně (nejvíce vám prozradí toalety a kuchyň). Pozor: **stravu** může připravovat jen držitel zdravotního průkazu.
6. Mít na paměti **zásady bezpečnosti** při práci s dětmi a vnitřní pokyny školy.
7. Po akci zpracovat stručné **hodnocení**, fotodokumentaci, přiložit zajímavé materiály, články z tisku, ohlasy a hodnocení účastníků, přípravy, plakáty, informační letáky apod. U soutěží a závodů přiložit výsledkovou listinu (nic formálního - vše co může ulehčit práci při přípravě dalších akcí, nebo u dalšího ročníku akce).
8. Vše archivovat dle pravidel a pokynů vedení školy.
9. Do 7 kalendářních dnů provést **vyúčtování**.
10. Do 7 kalendářních dnů **písemně předat** pověřenému pracovníkovi informace o akci, např. **statistickou hlášku** – počet dětí a další požadované údaje o akci (výborný podklad pro výroční zprávu školy). Být připraven na požádání předložit přípravu, hodnocení a další materiály vedení školy.



# ZÁŘÍ 2012

<b>1</b>	<b>So</b> Linda / Samuel	<b>16</b>	<b>Ne</b> Ludmila <i>Mezinárodní den zvířat bez domova</i>
<b>2</b>	<b>Ne</b> Adéla	<b>17</b>	<b>Po</b> Naděжда
<b>3</b>	<b>Po</b> Bronislav <i>Zahájení školního roku 2012/2013</i>	<b>18</b>	<b>Út</b> Kryštof
<b>4</b>	<b>Út</b> Jindřiška	<b>19</b>	<b>St</b> Zita
<b>5</b>	<b>St</b> Boris	<b>20</b>	<b>Čt</b> Oleg <i>Osvětová kampaň STROMY kolem nás, www.liska-evvo.cz (do 20.10.)</i>
<b>6</b>	<b>Čt</b> Boleslav	<b>21</b>	<b>Pá</b> Matouš <i>Jablečný víkend pro dobrovolníky, Hostětín (do 23.9.) Den bez aut - Masarykovo náměstí v Uherském Hradišti</i>
<b>7</b>	<b>Pá</b> Regina	<b>22</b>	<b>So</b> Darina <i>Evropský den bez aut</i>
<b>8</b>	<b>So</b> Mariana	<b>23</b>	<b>Ne</b> Berta <i>Jablečná slavnost, Hostětín</i>
<b>9</b>	<b>Ne</b> Daniela	<b>24</b>	<b>Po</b> Jaromír
<b>10</b>	<b>Po</b> Irma	<b>25</b>	<b>Út</b> Zlata
<b>11</b>	<b>Út</b> Denisa	<b>26</b>	<b>St</b> Andrea
<b>12</b>	<b>St</b> Marie	<b>27</b>	<b>Čt</b> Jonáš
<b>13</b>	<b>Čt</b> Lubor	<b>28</b>	<b>Pá</b> Václav <i>Den české státnosti</i>
<b>14</b>	<b>Pá</b> Radka	<b>29</b>	<b>So</b> Michal
<b>15</b>	<b>So</b> Jolana <i>Uklidíme svět (do 16.9.)</i>	<b>30</b>	<b>Ne</b> Jeroným

# ZÁŘÍ 2012

<b>1</b>	So Linda / Samuel
<b>2</b>	Ne Adéla
<b>3</b>	Po Bronislav
<b>4</b>	Út Jindřiška
<b>5</b>	St Boris
<b>6</b>	Čt Boleslav
<b>7</b>	Pá Regina
<b>8</b>	So Mariana
<b>9</b>	Ne Daniela
<b>10</b>	Po Irma
<b>11</b>	Út Denisa
<b>12</b>	St Marie
<b>13</b>	Čt Lubor
<b>14</b>	Pá Radka
<b>15</b>	So Jolana

*Všechny knihy zežloutnou, ale kniha přírody má každý rok nové, nádherné vydání.*

<b>16</b>	Ne Ludmila
<b>17</b>	Po Naděжда
<b>18</b>	Út Kryštof
<b>19</b>	St Zita
<b>20</b>	Čt Oleg
<b>21</b>	Pá Matouš
<b>22</b>	So Darina
<b>23</b>	Ne Berta
<b>24</b>	Po Jaromír
<b>25</b>	Út Zlata
<b>26</b>	St Andrea
<b>27</b>	Čt Jonáš
<b>28</b>	Pá Václav
<b>29</b>	So Michal
<b>30</b>	Ne Jeroným

*Neodlétnou-li ptáci před Michalem (29.9.), zůstane mírné počasí do Vánoc.*



# ŘÍJEN 2012

<b>1</b>	<b>Po Igor</b> <i>Zahájení osvětové kampaně Stromy kolem nás (do 30.10.)</i>	<b>17</b>	<b>St Hedvika</b>
<b>2</b>	<b>Út Olivie / Oliver</b> <i>Světový den hospodářských zvířat</i>	<b>18</b>	<b>Čt Lukáš</b>
<b>3</b>	<b>St Bohumil</b> <i>Krajský veletrh programů EVVO, ZOO Zlín Lešná</i>	<b>19</b>	<b>Pá Michaela</b> <i>Den stromů - Reduta Uherské Hradiště</i>
<b>4</b>	<b>Čt František</b> <i>Mezinárodní den ochrany zvířat Ekologická olympiáda SŠ, Valašské Klobouky (do 6.10.)</i>	<b>20</b>	<b>So Vendelín</b> <i>Den stromů</i>
<b>5</b>	<b>Pá Eliška</b> <i>Setkání MŠ a sítě Mrkvička, Hájenka Semetín Vsetín (do 6.10.)</i>	<b>21</b>	<b>Ne Brigita</b>
<b>6</b>	<b>So Hanuš</b>	<b>22</b>	<b>Po Sabina</b>
<b>7</b>	<b>Ne Justýna</b>	<b>23</b>	<b>Út Teodor</b>
<b>8</b>	<b>Po Věra</b>	<b>24</b>	<b>St Nina</b>
<b>9</b>	<b>Út Štefan / Sára</b>	<b>25</b>	<b>Čt Beáta</b>
<b>10</b>	<b>St Marina</b>	<b>26</b>	<b>Pá Erik</b>
<b>11</b>	<b>Čt Andrej</b>	<b>27</b>	<b>So Šarlota / Zoe</b>
<b>12</b>	<b>Pá Marcel</b>	<b>28</b>	<b>Ne Vznik ČSR (1918)</b> <i>Státní svátek</i>
<b>13</b>	<b>So Renáta</b> <i>Mezinárodní den zvířat bez domova</i>	<b>29</b>	<b>Po Silvie</b>
<b>14</b>	<b>Ne Agáta</b>	<b>30</b>	<b>Út Tadeáš</b>
<b>15</b>	<b>Po Tereza</b>	<b>31</b>	<b>St Štěpánka</b>
<b>16</b>	<b>Út Havel</b>		



25. a 26.10.2012 - podzimní prázdniny



# ŘÍJEN 2012

<b>1</b>	Po Igor
<b>2</b>	Út Olivia / Oliver
<b>3</b>	St Bohumil
<b>4</b>	Čt František
<b>5</b>	Pá Eliška
<b>6</b>	So Hanus
<b>7</b>	Ne Justýna
<b>8</b>	Po Věra
<b>9</b>	Út Štefan / Sára
<b>10</b>	St Marina
<b>11</b>	Čt Andrej
<b>12</b>	Pá Marcel
<b>13</b>	So Renáta
<b>14</b>	Ne Agáta
<b>15</b>	Po Tereza
<b>16</b>	Út Havel

*Příroda je proti nám ve výhodě, může existovat bez nás, my bez ní zahyneme.*

*Jaromíra Kolářová*

<b>17</b>	St Hedvika
<b>18</b>	Čt Lukáš
<b>19</b>	Pá Michaela
<b>20</b>	So Vendelín
<b>21</b>	Ne Brigita
<b>22</b>	Po Sabina
<b>23</b>	Út Teodor
<b>24</b>	St Nina
<b>25</b>	Čt Beáta
<b>26</b>	Pá Erik
<b>27</b>	So Šarlota / Zoe
<b>28</b>	Ne Vznik ČSR (1918)
<b>29</b>	Po Silvie
<b>30</b>	Út Tadeáš
<b>31</b>	St Štěpánka

*Hojné babí léto, dlouhý pěkný podzim.*



# LISTOPAD 2012

<b>1</b>	Čt Felix	<b>16</b>	Pá Otmar
<b>2</b>	Pá Památka zesnulých	<b>17</b>	So Mahulena <i>Den boje za svobodu a demokracii</i>
<b>3</b>	So Hubert <i>Den bez pesticidů</i>	<b>18</b>	Ne Romana
<b>4</b>	Ne Karel	<b>19</b>	Po Alžběta
<b>5</b>	Po Miriam	<b>20</b>	Út Nikola
<b>6</b>	Út Liběna <i>Mezinárodní den prevence proti zneužívání životního prostředí ve válkách a ozbrojených konfliktech</i>	<b>21</b>	St Albert
<b>7</b>	St Saskie	<b>22</b>	Čt Cecilie <i>Krajská konference o EVVO, Uherské Hradiště</i>
<b>8</b>	Čt Bohumír	<b>23</b>	Pá Klement
<b>9</b>	Pá Bohdan	<b>24</b>	So Emilie
<b>10</b>	So Evžen <i>Oslavy Mezinárodního dne pasivních domů, Hostětín (do 11.11.)</i>	<b>25</b>	Ne Kateřina <i>Den bez nákupů</i>
<b>11</b>	Ne Martin <i>Den válečných veteránů Mezinárodní den hor</i>	<b>26</b>	Po Artur
<b>12</b>	Po Benedikt	<b>27</b>	Út Xenie
<b>13</b>	Út Tibor	<b>28</b>	St René <i>Mezinárodní den nekupování ničeho</i>
<b>14</b>	St Sáva	<b>29</b>	Čt Zina
<b>15</b>	Čt Leopold	<b>30</b>	Pá Ondřej

# LISTOPAD 2012

<b>1</b>	Čt Felix
<b>2</b>	Pá Památka zesnulých
<b>3</b>	So Hubert
<b>4</b>	Ne Karel
<b>5</b>	Po Miriam
<b>6</b>	Út Liběna
<b>7</b>	St Saskie
<b>8</b>	Čt Bohumír
<b>9</b>	Pá Bohdan
<b>10</b>	So Evžen
<b>11</b>	Ne Martin
<b>12</b>	Po Benedikt
<b>13</b>	Út Tibor
<b>14</b>	St Sáva
<b>15</b>	Čt Leopold

*Pokud žiješ v souladu s přírodou, nikdy nebudeš chudý.*

*Pokud žiješ podle mínění lidí, nikdy nebudeš bohatý.*

*Seneca Lucius Annaeus*

<b>16</b>	Pá Otmár
<b>17</b>	So Mahulena
<b>18</b>	Ne Romana
<b>19</b>	Po Alžběta
<b>20</b>	Út Nikola
<b>21</b>	St Albert
<b>22</b>	Čt Cecilie
<b>23</b>	Pá Klement
<b>24</b>	So Emilie
<b>25</b>	Ne Kateřina
<b>26</b>	Po Artur
<b>27</b>	Út Xenie
<b>28</b>	St René
<b>29</b>	Čt Zina
<b>30</b>	Pá Ondřej

*Jsou-li stromy v květu, trvá zima k létu.*

Poznámky:.....

### HODNOCENÍ MĚSÍCE:

Tento měsíc se mi podařilo ☺.....

Příště si musím dát pozor na .....

Největší radost mám z .....

Obtížné pro mne bylo .....

V dalším měsíci mě čeká .....

Potřebuji zjistit, získat, ověřit .....

Nesmím zapomenout na .....

Měl(a) bych zavolat, napsat, poděkovat .....

Další poznámky.....

.....

.....



**Doporučení na následující měsíc:** Naplánování besídek a výroby dárků. Rozeslání PF a poděkování za spolupráci v roce 2012.

# PROSINEC 2012

<b>1</b>	So Iva <i>Valašský mikulášský jarmek, Valašské Klobouky</i>	<b>17</b>	Po Daniel
<b>2</b>	Ne Blanka	<b>18</b>	Út Miloslav
<b>3</b>	Po Svatoslav	<b>19</b>	St Ester
<b>4</b>	Út Barbora	<b>20</b>	Čt Dagmar
<b>5</b>	St Jitka	<b>21</b>	Pá Natálie
<b>6</b>	Čt Mikuláš	<b>22</b>	So Šimon 
<b>7</b>	Pá Ambrož / Benjamin	<b>23</b>	Ne Vlasta 
<b>8</b>	So Květoslava	<b>24</b>	Po Adam a Eva <i>Štědrý den</i> 
<b>9</b>	Ne Vratislav	<b>25</b>	Út Boží hod vánoční <i>1. svátek vánoční</i> 
<b>10</b>	Po Julie	<b>26</b>	St Štěpán <i>2. svátek vánoční</i> 
<b>11</b>	Út Dana	<b>27</b>	Čt Žaneta 
<b>12</b>	St Simona	<b>28</b>	Pá Bohumila 
<b>13</b>	Čt Lucie	<b>29</b>	So Judita <i>Mezinárodní den biologické rozmanitosti</i> 
<b>14</b>	Pá Lýdie	<b>30</b>	Ne David 
<b>15</b>	So Radana / Radan	<b>31</b>	Po Silvestr 
<b>16</b>	Ne Albina		



22.12.2012–2.1.2013 – vánoční prázdniny



# PROSINEC 2012

<b>1</b>	So Iva
<b>2</b>	Ne Blanka
<b>3</b>	Po Svatoslav
<b>4</b>	Út Barbora
<b>5</b>	St Jitka
<b>6</b>	Čt Mikuláš
<b>7</b>	Pá Ambrož / Benjamin
<b>8</b>	So Květoslava
<b>9</b>	Ne Vratislav
<b>10</b>	Po Julie
<b>11</b>	Út Dana
<b>12</b>	St Simona
<b>13</b>	Čt Lucie
<b>14</b>	Pá Lýdie
<b>15</b>	So Radana / Radan
<b>16</b>	Ne Albína

*Vše, co je podle přírody, je hodno úcty.*

*Marcus Tullius Cicero*

<b>17</b>	Po Daniel
<b>18</b>	Út Miloslav
<b>19</b>	St Ester
<b>20</b>	Čt Dagmar
<b>21</b>	Pá Natálie
<b>22</b>	So Šimon
<b>23</b>	Ne Vlasta
<b>24</b>	Po Adam a Eva
<b>25</b>	Út Boží hod vánoční
<b>26</b>	St Štěpán
<b>27</b>	Čt Žaneta
<b>28</b>	Pá Bohumila
<b>29</b>	So Judita
<b>30</b>	Ne David
<b>31</b>	Po Silvestr

*Studený prosinec, brzké jaro.*

Poznámky:.....

### HODNOCENÍ MĚSÍCE:

Tento měsíc se mi podařilo ☺.....

Příště si musím dát pozor na .....

Největší radost mám z .....

Obtížné pro mne bylo .....

V dalším měsíci mě čeká .....

Potřebuji zjistit, získat, ověřit .....

Nesmím zapomenout na .....

Měl(a) bych zavolat, napsat, poděkovat .....

Další poznámky.....

.....

.....



**Doporučení na následující měsíc:** Aktualizace ročního plánu na další pololetí. Kontrola přihlášek do sítě M.R.K.E.V. či Mrkvička.

# LEDEN 2013

<b>1</b>	<b>Út</b> <b>Nový rok</b> <i>Den obnovy samostatného českého státu (1993)</i>		<b>17</b>	<b>Čt</b> <b>Drahošlav</b>
<b>2</b>	<b>St</b> <b>Karina</b>		<b>18</b>	<b>Pá</b> <b>Vladislav</b>
<b>3</b>	<b>Čt</b> <b>Radmila</b>		<b>19</b>	<b>So</b> <b>Doubravka</b>
<b>4</b>	<b>Pá</b> <b>Diana</b>		<b>20</b>	<b>Ne</b> <b>Ilona</b>
<b>5</b>	<b>So</b> <b>Dalimil</b>		<b>21</b>	<b>Po</b> <b>Běla</b>
<b>6</b>	<b>Ne</b> <b>Tři králové</b>		<b>22</b>	<b>Út</b> <b>Slavomír</b>
<b>7</b>	<b>Po</b> <b>Vilma</b>		<b>23</b>	<b>St</b> <b>Zdeněk</b>
<b>8</b>	<b>Út</b> <b>Čestmír</b>		<b>24</b>	<b>Čt</b> <b>Milena</b>
<b>9</b>	<b>St</b> <b>Vladan</b>		<b>25</b>	<b>Pá</b> <b>Miloš</b>
<b>10</b>	<b>Čt</b> <b>Břetislav</b> <i>Mezinárodní den tuleňů, lachtenů a velryb</i>		<b>26</b>	<b>So</b> <b>Zora</b>
<b>11</b>	<b>Pá</b> <b>Bohdana</b>		<b>27</b>	<b>Ne</b> <b>Ingrid</b> <i>Den památky obětí holocaustu</i>
<b>12</b>	<b>So</b> <b>Pravoslav</b>		<b>28</b>	<b>Po</b> <b>Otýlie</b>
<b>13</b>	<b>Ne</b> <b>Edita</b>		<b>29</b>	<b>Út</b> <b>Zdislava</b>
<b>14</b>	<b>Po</b> <b>Radovan</b>		<b>30</b>	<b>St</b> <b>Robin</b>
<b>15</b>	<b>Út</b> <b>Alice</b>		<b>31</b>	<b>Čt</b> <b>Marika</b> <i>Končí první pololetí školního roku</i>
<b>16</b>	<b>St</b> <b>Ctirad</b>			



22.12.2012–2.1.2013 – vánoční prázdniny

# LEDEN 2013

<b>1</b>	Út Nový rok
<b>2</b>	St Karina
<b>3</b>	Čt Radmila
<b>4</b>	Pá Diana
<b>5</b>	So Dalimil
<b>6</b>	Ne Tři králové
<b>7</b>	Po Vilma
<b>8</b>	Út Čestmír
<b>9</b>	St Vladan
<b>10</b>	Čt Břetislav
<b>11</b>	Pá Bohdana
<b>12</b>	So Pravoslav
<b>13</b>	Ne Edita
<b>14</b>	Po Radovan
<b>15</b>	Út Alice
<b>16</b>	St Ctirad

*To, co vytvořila příroda, je vždycky lepší než to, co bylo vytvořeno uměle.*

*Marcus Tullius Cicero*

<b>17</b>	Čt Drahošlav
<b>18</b>	Pá Vladislav
<b>19</b>	So Doubravka
<b>20</b>	Ne Ilona
<b>21</b>	Po Běla
<b>22</b>	Út Slavomír
<b>23</b>	St Zdeněk
<b>24</b>	Čt Milena
<b>25</b>	Pá Miloš
<b>26</b>	So Zora
<b>27</b>	Ne Ingrid
<b>28</b>	Po Otylie
<b>29</b>	Út Zdislava
<b>30</b>	St Robin
<b>31</b>	Čt Marika

*Když na Pavla (10.1.) slunce svítí, obilí dost i kvítí.*



# ÚNOR 2013

<b>1</b>	Pá Hynek		<b>15</b>	Pá Jiřina	
<b>2</b>	So Nela	<i>Hromnice Světový den mokřadů</i>	<b>16</b>	So Ljuba	
<b>3</b>	Ne Blázej		<b>17</b>	Ne Miloslava	
<b>4</b>	Po Jarmila		<b>18</b>	Po Gizela	
<b>5</b>	Út Dobromila		<b>19</b>	Út Patrik	
<b>6</b>	St Vanda		<b>20</b>	St Oldřich	
<b>7</b>	Čt Veronika		<b>21</b>	Čt Lenka	
<b>8</b>	Pá Milada		<b>22</b>	Pá Petr	
<b>9</b>	So Apolena		<b>23</b>	So Svatopluk	
<b>10</b>	Ne Mojmir		<b>24</b>	Ne Matěj	
<b>11</b>	Po Božena		<b>25</b>	Po Liliana	
<b>12</b>	Út Slavěna		<b>26</b>	Út Dorota	
<b>13</b>	St Věnceslav		<b>27</b>	St Alexandr	
<b>14</b>	Čt Valentýn		<b>28</b>	Čt Lumír	



1.2.2013 - pololetní prázdniny  
25.2.-3.3.2013 - jarní prázdniny ve Zlínském kraji



# ÚNOR 2013

<b>1</b>	Pá Hynek
<b>2</b>	So Nela
<b>3</b>	Ne Blažej
<b>4</b>	Po Jarmila
<b>5</b>	Út Dobromila
<b>6</b>	St Vanda
<b>7</b>	Čt Veronika
<b>8</b>	Pá Milada
<b>9</b>	So Apolena
<b>10</b>	Ne Mojmír
<b>11</b>	Po Božena
<b>12</b>	Út Slavěna
<b>13</b>	St Věnceslav
<b>14</b>	Čt Valentýn

*Země je jediným domovem a lidstvo jeho obyvateli.*

<b>15</b>	Pá Jiřina
<b>16</b>	So Ljuba
<b>17</b>	Ne Miloslava
<b>18</b>	Po Gizela
<b>19</b>	Út Patrik
<b>20</b>	St Oldřich
<b>21</b>	Čt Lenka
<b>22</b>	Pá Petr
<b>23</b>	So Svatopluk
<b>24</b>	Ne Matěj
<b>25</b>	Po Liliana
<b>26</b>	Út Dorota
<b>27</b>	St Alexandr
<b>28</b>	Čt Lumír

*Je-li únor tuze mírný, je jarní čas potom bídný.*

Poznámky:.....

### HODNOCENÍ MĚSÍCE:

Tento měsíc se mi podařilo ☺.....

Příště si musím dát pozor na .....

Největší radost mám z .....

Obtížné pro mne bylo .....

V dalším měsíci mě čeká .....

Potřebuji zjistit, získat, ověřit .....

Nesmím zapomenout na .....

Měl(a) bych zavolat, napsat, poděkovat .....

Další poznámky.....

.....

.....



**Doporučení na následující měsíc:** Příprava akcí ke Dni vody, prvnímu jarnímu dni a Velikonocům.

# BŘEZEN 2013

<b>1</b>	<b>Pá</b> <b>Bedřich</b>		<b>17</b>	<b>Ne</b> <b>Vlastimil</b>
<b>2</b>	<b>So</b> <b>Anežka</b>		<b>18</b>	<b>Po</b> <b>Eduard</b> <i>Uklidíme svět</i>
<b>3</b>	<b>Ne</b> <b>Kamil</b>		<b>19</b>	<b>Út</b> <b>Josef</b>
<b>4</b>	<b>Po</b> <b>Stela</b>		<b>20</b>	<b>St</b> <b>Světлана</b>
<b>5</b>	<b>Út</b> <b>Kazimír</b>		<b>21</b>	<b>Čt</b> <b>Radek</b> <i>Světový den lesů Narozeniny Lísky (2007)</i>
<b>6</b>	<b>St</b> <b>Miroslav</b>		<b>22</b>	<b>Pá</b> <b>Leona</b> <i>Světový den vody</i>
<b>7</b>	<b>Čt</b> <b>Tomáš</b>		<b>23</b>	<b>So</b> <b>Ivona</b> <i>Světový den meteorologie</i>
<b>8</b>	<b>Pá</b> <b>Gabriela</b> <i>Mezinárodní den žen</i>		<b>24</b>	<b>Ne</b> <b>Gabriel</b>
<b>9</b>	<b>So</b> <b>Františka</b>		<b>25</b>	<b>Po</b> <b>Marián</b>
<b>10</b>	<b>Ne</b> <b>Viktorie</b>		<b>26</b>	<b>Út</b> <b>Emanuel</b>
<b>11</b>	<b>Po</b> <b>Anděla</b>		<b>27</b>	<b>St</b> <b>Dita</b>
<b>12</b>	<b>Út</b> <b>Řehoř</b>		<b>28</b>	<b>Čt</b> <b>Soňa</b> 
<b>13</b>	<b>St</b> <b>Růžena</b>		<b>29</b>	<b>Pá</b> <b>Tatána</b> <i>Velikonoční tábor pro rodiče s dětmi, Hostětín (do 31.3.)</i> 
<b>14</b>	<b>Čt</b> <b>Rút / Matylda</b>		<b>30</b>	<b>So</b> <b>Arnošt</b>
<b>15</b>	<b>Pá</b> <b>Ida</b>		<b>31</b>	<b>Ne</b> <b>Kvido</b> <i>Velikonoční neděle</i>
<b>16</b>	<b>So</b> <b>Elena / Herbert</b>			



25.2.-3.3.2013 - jarní prázdniny ve Zlínském kraji  
28.-29.3.2013 - velikonoční prázdniny

# BŘEZEN 2013

<b>1</b>	Pá Bedřich
<b>2</b>	So Anežka
<b>3</b>	Ne Kamil
<b>4</b>	Po Stela
<b>5</b>	Út Kazimir
<b>6</b>	St Miroslav
<b>7</b>	Čt Tomáš
<b>8</b>	Pá Gabriela
<b>9</b>	So Františka
<b>10</b>	Ne Viktorie
<b>11</b>	Po Anděla
<b>12</b>	Út Řehoř
<b>13</b>	St Růžena
<b>14</b>	Čt Růt / Matylda
<b>15</b>	Pá Ida
<b>16</b>	So Elena / Herbert

*Příroda je stále otevřená kniha a jen v ní opravdu stojí za to číst.*

*Antonio Gaudí y Cornet*

<b>17</b>	Ne Vlastimil
<b>18</b>	Po Eduard
<b>19</b>	Út Josef
<b>20</b>	St Světlana
<b>21</b>	Čt Radek
<b>22</b>	Pá Leona
<b>23</b>	So Ivona
<b>24</b>	Ne Gabriel
<b>25</b>	Po Marián
<b>26</b>	Út Emanuel
<b>27</b>	St Dita
<b>28</b>	Čt Soňa
<b>29</b>	Pá Tatána
<b>30</b>	So Arnošt
<b>31</b>	Ne Kvido

*Je-li na svatého Josefa (19.3.) mráz, bude hojně ovoce.*



# DUBEN 2013

<b>1</b>	Po Hugo	<i>Velikonoční pondělí Den ptactva</i>	<b>16</b>	Út Irena
<b>2</b>	Út Erika	<i>Osvětová kampaň Ptáci - žij tady s námi, www.liska-evvo.cz (do 2.5.)</i>	<b>17</b>	St Rudolf
<b>3</b>	St Richard		<b>18</b>	Čt Valérie
<b>4</b>	Čt Ivana		<b>19</b>	Pá Rostislav
<b>5</b>	Pá Miroslava		<b>20</b>	So Marcela
<b>6</b>	So Vendula		<b>21</b>	Ne Alexandra
<b>7</b>	Ne Heřman / Hermína	<i>Světový den zdraví</i>	<b>22</b>	Po Evženie
<b>8</b>	Po Ema		<b>23</b>	Út Vojtěch
<b>9</b>	Út Dušan		<b>24</b>	St Jiří
<b>10</b>	St Darja		<b>25</b>	Čt Marek
<b>11</b>	Čt Izabela	<i>Mezinárodní den boje proti hluku</i>	<b>26</b>	Pá Oto
<b>12</b>	Pá Julius		<b>27</b>	So Jaroslav
<b>13</b>	So Aleš		<b>28</b>	Ne Vlastislav
<b>14</b>	Ne Vincenc		<b>29</b>	Po Robert
<b>15</b>	Po Anastázie		<b>30</b>	Út Blahoslav



# DUBEN 2013

<b>1</b>	Po Hugo
<b>2</b>	Út Erika
<b>3</b>	St Richard
<b>4</b>	Čt Ivana
<b>5</b>	Pá Miroslava
<b>6</b>	So Vendula
<b>7</b>	Ne Heřman / Hermína
<b>8</b>	Po Ema
<b>9</b>	Út Dušan
<b>10</b>	St Darja
<b>11</b>	Čt Izabela
<b>12</b>	Pá Julius
<b>13</b>	So Aleš
<b>14</b>	Ne Vincenc
<b>15</b>	Po Anastázie

*Příroda to tak vymyslela, že každý nakonec nějak dostane, co si zaslouží.*

*Robert Fulghum*

<b>16</b>	Út Irena
<b>17</b>	St Rudolf
<b>18</b>	Čt Valérie
<b>19</b>	Pá Rostislav
<b>20</b>	So Marcela
<b>21</b>	Ne Alexandra
<b>22</b>	Po Evženie
<b>23</b>	Út Vojtěch
<b>24</b>	St Jiří
<b>25</b>	Čt Marek
<b>26</b>	Pá Oto
<b>27</b>	So Jaroslav
<b>28</b>	Ne Vlastislav
<b>29</b>	Po Robert
<b>30</b>	Út Blahoslav

*Na svatého Jiří (24.4.) tráva ze země běží, na svatého Marka (25.4.) už je hodně velká.*

Poznámky:.....

### HODNOCENÍ MĚSÍCE:

Tento měsíc se mi podařilo ☺.....

Příště si musím dát pozor na .....

Největší radost mám z .....

Obtížné pro mne bylo .....

V dalším měsíci mě čeká .....

Potřebuji zjistit, získat, ověřit .....

Nesmím zapomenout na .....

Měl(a) bych zavolat, napsat, poděkovat .....

Další poznámky.....

.....

.....



**Doporučení na následující měsíc:** Příprava aktivit a propagace světového dne pro fair trade (spravedlivý obchod, [www.ferovasnidane.cz](http://www.ferovasnidane.cz))

# KVĚTEN 2013

<b>1</b>	<b>St</b> <b>Svátek práce</b> <i>Zahájení osvětové kampaně Týden pro fair trade (do 11.5.)</i>	<b>17</b>	<b>Pá</b> <b>Aneta</b>
<b>2</b>	<b>Čt</b> <b>Zikmund</b> <i>Mezinárodní den ptačího zpěvu</i>	<b>18</b>	<b>So</b> <b>Nataša</b>
<b>3</b>	<b>Pá</b> <b>Alexej</b> <i>Den Slunce</i>	<b>19</b>	<b>Ne</b> <b>Ivo</b>
<b>4</b>	<b>So</b> <b>Květoslav</b>	<b>20</b>	<b>Po</b> <b>Zbyšek</b>
<b>5</b>	<b>Ne</b> <b>Klaudie</b> <i>Zahájení osvětové kampaně Květnové týdne a měsíc práce (do 19.5.)</i>	<b>21</b>	<b>Út</b> <b>Monika</b>
<b>6</b>	<b>Po</b> <b>Radoslav</b>	<b>22</b>	<b>St</b> <b>Emil</b> <i>Mezinárodní den biologické rozmanitosti</i>
<b>7</b>	<b>Út</b> <b>Stanislav</b>	<b>23</b>	<b>Čt</b> <b>Vladimír</b>
<b>8</b>	<b>St</b> <b>Státní svátek</b> <i>Den vítězství (1945)</i>	<b>24</b>	<b>Pá</b> <b>Jana</b> <i>Evropský den národních parků</i>
<b>9</b>	<b>Čt</b> <b>Čtibor</b>	<b>25</b>	<b>So</b> <b>Viola</b>
<b>10</b>	<b>Pá</b> <b>Blažena</b>	<b>26</b>	<b>Ne</b> <b>Filip</b>
<b>11</b>	<b>So</b> <b>Svatava</b> <i>Světový den pro fair trade Férová snídáně</i>	<b>27</b>	<b>Po</b> <b>Valdemar</b>
<b>12</b>	<b>Ne</b> <b>Pankrác</b> <i>Den matek</i>	<b>28</b>	<b>Út</b> <b>Vilém</b>
<b>13</b>	<b>Po</b> <b>Servác</b>	<b>29</b>	<b>St</b> <b>Maxmillán</b>
<b>14</b>	<b>Út</b> <b>Bonifác</b>	<b>30</b>	<b>Čt</b> <b>Ferdinand</b>
<b>15</b>	<b>St</b> <b>Žofie</b>	<b>31</b>	<b>Pá</b> <b>Kamila</b> <i>Den otvírání studánek</i>
<b>16</b>	<b>Čt</b> <b>Přemysl</b>		

# KVĚTEN 2013

<b>1</b>	<b>St</b> Svátek práce
<b>2</b>	<b>Čt</b> Zikmund
<b>3</b>	<b>Pá</b> Alexej
<b>4</b>	<b>So</b> Květoslav
<b>5</b>	<b>Ne</b> Klaudie
<b>6</b>	<b>Po</b> Radoslav
<b>7</b>	<b>Út</b> Stanislav
<b>8</b>	<b>St</b> Státní svátek
<b>9</b>	<b>Čt</b> Ctibor
<b>10</b>	<b>Pá</b> Blažena
<b>11</b>	<b>So</b> Svatava
<b>12</b>	<b>Ne</b> Pankrác
<b>13</b>	<b>Po</b> Servác
<b>14</b>	<b>Út</b> Bonifác
<b>15</b>	<b>St</b> Žofie
<b>16</b>	<b>Čt</b> Přemysl

*Je to vzácná shovívavost přírody, že nás tak dlouho nechává naživu.*

*Michel de Montaigne*

<b>17</b>	Pá Aneta
<b>18</b>	So Nataša
<b>19</b>	Ne Ivo
<b>20</b>	Po Zbyšek
<b>21</b>	Út Monika
<b>22</b>	St Emil
<b>23</b>	Čt Vladimír
<b>24</b>	Pá Jana
<b>25</b>	So Viola
<b>26</b>	Ne Filip
<b>27</b>	Po Valdemar
<b>28</b>	Út Vilém
<b>29</b>	St Maxmilián
<b>30</b>	Čt Ferdinand
<b>31</b>	Pá Kamila

*Je-li máj zahradníkem, bývá i rolníkem.*

Poznámky: .....

### HODNOCENÍ MĚSÍCE:

Tento měsíc se mi podařilo ☺ .....

Příště si musím dát pozor na .....

Největší radost mám z .....

Obtížné pro mne bylo .....

V dalším měsíci mě čeká .....

Potřebuji zjistit, získat, ověřit .....

Nesmím zapomenout na .....

Měl(a) bych zavolat, napsat, poděkovat .....

Další poznámky .....

.....

.....



**Doporučení na následující měsíc:** Plánování programů, výletů a akcí v přírodě. Příprava na hodnocení ročního plánu EVVO.

# ČERVEN 2013

<b>1</b>	<b>So</b> <b>Laura</b> <i>Mezinárodní den dětí</i>	<b>16</b>	<b>Ne</b> <b>Zbyněk</b>
<b>2</b>	<b>Ne</b> <b>Jarmil</b>	<b>17</b>	<b>Po</b> <b>Adolf</b> <i>Světový den boje proti suchu a rozšiřování pouští</i>
<b>3</b>	<b>Po</b> <b>Tamara</b>	<b>18</b>	<b>Út</b> <b>Milan</b>
<b>4</b>	<b>Út</b> <b>Dalibor</b>	<b>19</b>	<b>St</b> <b>Leoš</b>
<b>5</b>	<b>St</b> <b>Dobroslav</b> <i>Světový den životního prostředí</i>	<b>20</b>	<b>Čt</b> <b>Květa</b>
<b>6</b>	<b>Čt</b> <b>Norbert</b>	<b>21</b>	<b>Pá</b> <b>Alois</b> <i>Den květů</i>
<b>7</b>	<b>Pá</b> <b>Iveta / Slavoj</b>	<b>22</b>	<b>So</b> <b>Pavla</b>
<b>8</b>	<b>So</b> <b>Medard</b> <i>Světový den oceánů</i>	<b>23</b>	<b>Ne</b> <b>Zdeňka</b>
<b>9</b>	<b>Ne</b> <b>Stanislava</b>	<b>24</b>	<b>Po</b> <b>Jan</b>
<b>10</b>	<b>Po</b> <b>Gita</b>	<b>25</b>	<b>Út</b> <b>Ivan</b>
<b>11</b>	<b>Út</b> <b>Bruno</b>	<b>26</b>	<b>St</b> <b>Adriana</b>
<b>12</b>	<b>St</b> <b>Antonie</b>	<b>27</b>	<b>Čt</b> <b>Ladislav</b> <i>Den památky obětí komunistického režimu</i>
<b>13</b>	<b>Čt</b> <b>Antonín</b>	<b>28</b>	<b>Pá</b> <b>Lubomír</b> <i>Konec školního roku 2012/2013</i>
<b>14</b>	<b>Pá</b> <b>Roland</b>	<b>29</b>	<b>So</b> <b>Petr a Pavel</b>
<b>15</b>	<b>So</b> <b>Vít</b>	<b>30</b>	<b>Ne</b> <b>Šárka</b>



# ČERVEN 2013

<b>1</b>	So Laura
<b>2</b>	Ne Jarmil
<b>3</b>	Po Tamara
<b>4</b>	Út Dalibor
<b>5</b>	St Dobroslav
<b>6</b>	Čt Norbert
<b>7</b>	Pá Iveta / Slavoj
<b>8</b>	So Medard
<b>9</b>	Ne Stanislava
<b>10</b>	Po Gita
<b>11</b>	Út Bruno
<b>12</b>	St Antonie
<b>13</b>	Čt Antonin
<b>14</b>	Pá Roland
<b>15</b>	So Vít

*Pod vedením přírody nemůžeme nikterak pochybit.*

<b>16</b>	Ne Zbyněk
<b>17</b>	Po Adolf
<b>18</b>	Út Milan
<b>19</b>	St Leoš
<b>20</b>	Čt Květa
<b>21</b>	Pá Alois
<b>22</b>	So Pavla
<b>23</b>	Ne Zdeňka
<b>24</b>	Po Jan
<b>25</b>	Út Ivan
<b>26</b>	St Adriana
<b>27</b>	Čt Ladislav
<b>28</b>	Pá Lubomír
<b>29</b>	So Petr a Pavel
<b>30</b>	Ne Šárka

*Na svatého Jana otvírá se léto brána.*

Poznámky:.....

### HODNOCENÍ MĚSÍCE:

Tento měsíc se mi podařilo ☺.....

Příště si musím dát pozor na .....

Největší radost mám z .....

Obtížné pro mne bylo .....

V dalším měsíci mě čeká .....

Potřebuji zjistit, získat, ověřit .....

Nesmím zapomenout na .....

Měl(a) bych zavolat, napsat, poděkovat .....

Další poznámky.....

.....

.....



**Doporučení na následující měsíc:** Hodnocení ročního plánu EVVO.

# ČERVENEC 2013

<b>1</b>	Po Jaroslava	<b>17</b>	St Martina
<b>2</b>	Út Patricie	<b>18</b>	Čt Drahomíra
<b>3</b>	St Radomír	<b>19</b>	Pá Čeněk
<b>4</b>	Čt Prokop	<b>20</b>	So Ilja
<b>5</b>	Pá Státní svátek <i>Den slovanských věrozvěstů Cyríla a Metoděje</i>	<b>21</b>	Ne Vítězslav
<b>6</b>	So Státní svátek <i>Den upálení mistra Jana Husa (1415)</i>	<b>22</b>	Po Magdaléna
<b>7</b>	Ne Bohuslava	<b>23</b>	Út Libor
<b>8</b>	Po Nora	<b>24</b>	St Kristýna
<b>9</b>	Út Drahoslava	<b>25</b>	Čt Jakub
<b>10</b>	St Libuše / Amálie	<b>26</b>	Pá Anna
<b>11</b>	Čt Olga <i>Světový den populace</i>	<b>27</b>	So Věroslav
<b>12</b>	Pá Bořek	<b>28</b>	Ne Viktor
<b>13</b>	So Markéta	<b>29</b>	Po Marta
<b>14</b>	Ne Karolína	<b>30</b>	Út Bořivoj
<b>15</b>	Po Jindřich	<b>31</b>	St Ignác
<b>16</b>	Út Luboš		

# ČERVENEC 2013

<b>1</b>	Po Jaroslava
<b>2</b>	Út Patricie
<b>3</b>	St Radomír
<b>4</b>	Čt Prokop
<b>5</b>	Pá Státní svátek
<b>6</b>	So Státní svátek
<b>7</b>	Ne Bohuslava
<b>8</b>	Po Nora
<b>9</b>	Út Drahoslava
<b>10</b>	St Libuše / Amálie
<b>11</b>	Čt Olga
<b>12</b>	Pá Bořek
<b>13</b>	So Markéta
<b>14</b>	Ne Karolína
<b>15</b>	Po Jindřich
<b>16</b>	Út Luboš

*Příroda je stále nekonečně populárnější než dějiny.*

*Karel Čapek*

<b>17</b>	St Martina
<b>18</b>	Čt Drahomira
<b>19</b>	Pá Čeněk
<b>20</b>	So Ilja
<b>21</b>	Ne Vítězslav
<b>22</b>	Po Magdaléna
<b>23</b>	Út Libor
<b>24</b>	St Kristýna
<b>25</b>	Čt Jakub
<b>26</b>	Pá Anna
<b>27</b>	So Věroslav
<b>28</b>	Ne Viktor
<b>29</b>	Po Marta
<b>30</b>	Út Bořivoj
<b>31</b>	St Ignác

*Kolik mračen na Jakuba (25.7.), tolik sněhu v zimě.*

Poznámky: .....

### HODNOCENÍ MĚSÍCE:

Tento měsíc se mi podařilo ☺ .....

Příště si musím dát pozor na .....

Největší radost mám z .....

Obtížné pro mne bylo .....

V dalším měsíci mě čeká .....

Potřebuji zjistit, získat, ověřit .....

Nesmím zapomenout na .....

Měl(a) bych zavolat, napsat, poděkovat .....

Další poznámky .....

.....

.....



**Doporučení na následující měsíc:** Toulání přírodou, odpočívání.

# SRPEN 2013

<b>1</b>	Čt Oskar	<b>17</b>	So Petra
<b>2</b>	Pá Gustav	<b>18</b>	Ne Helena
<b>3</b>	So Miluše	<b>19</b>	Po Ludvík
<b>4</b>	Ne Dominik	<b>20</b>	Út Bernard
<b>5</b>	Po Kristián	<b>21</b>	St Johana
<b>6</b>	Út Oldřiška	<b>22</b>	Čt Bohuslav
<b>7</b>	St Lada	<b>23</b>	Pá Sandra
<b>8</b>	Čt Soběslav	<b>24</b>	So Bartoloměj
<b>9</b>	Pá Roman	<b>25</b>	Ne Radim
<b>10</b>	So Vavřinec	<b>26</b>	Po Luděk
<b>11</b>	Ne Zuzana	<b>27</b>	Út Otakar
<b>12</b>	Po Klára	<b>28</b>	St Augustýn
<b>13</b>	Út Alena	<b>29</b>	Čt Evelína
<b>14</b>	St Alan	<b>30</b>	Pá Vladěna
<b>15</b>	Čt Hana	<b>31</b>	So Pavlína
<b>16</b>	Pá Jáchym		

*Evropská noc pro netopýry*



# SRPEN 2013

<b>1</b>	Čt Oskar
<b>2</b>	Pá Gustav
<b>3</b>	So Miluše
<b>4</b>	Ne Dominik
<b>5</b>	Po Kristián
<b>6</b>	Út Oldřiška
<b>7</b>	St Lada
<b>8</b>	Čt Soběslav
<b>9</b>	Pá Roman
<b>10</b>	So Vavřinec
<b>11</b>	Ne Zuzana
<b>12</b>	Po Klára
<b>13</b>	Út Alena
<b>14</b>	St Alan
<b>15</b>	Čt Hana
<b>16</b>	Pá Jáchym

*Člověk je nešťastný proto, že nerozumí přírodě.*

<b>17</b>	So Petra
<b>18</b>	Ne Helena
<b>19</b>	Po Ludvík
<b>20</b>	Út Bernard
<b>21</b>	St Johana
<b>22</b>	Čt Bohuslav
<b>23</b>	Pá Sandra
<b>24</b>	So Bartoloměj
<b>25</b>	Ne Radim
<b>26</b>	Po Luděk
<b>27</b>	Út Otakar
<b>28</b>	St Augustýn
<b>29</b>	Čt Evelína
<b>30</b>	Pá Vladěna
<b>31</b>	So Pavína

*Moc hub srpnových - moc vánic sněhových.*



# Přehledný kalendář 2013

## LEDEN / JANUARY

týden	Po	Út	St	Čt	Pá	So	Ne
1		1	2	3	4	5	6
2	7	8	9	10	11	12	13
3	14	15	16	17	18	19	20
4	21	22	23	24	25	26	27
5	28	29	30	31			

## ÚNOR / FEBRUARY

týden	Po	Út	St	Čt	Pá	So	Ne
5					1	2	3
6	4	5	6	7	8	9	10
7	11	12	13	14	15	16	17
8	18	19	20	21	22	23	24
9	25	26	27	28			

## BŘEZEN / MARCH

týden	Po	Út	St	Čt	Pá	So	Ne
9				1	2	3	
10	4	5	6	7	8	9	10
11	11	12	13	14	15	16	17
12	18	19	20	21	22	23	24
13	25	26	27	28	29	30	31

## DUBEN / APRIL

týden	Po	Út	St	Čt	Pá	So	Ne
14	1	2	3	4	5	6	7
15	8	9	10	11	12	13	14
16	15	16	17	18	19	20	21
17	22	23	24	25	26	27	28
18	29	30					

## KVĚTEN / MAY

týden	Po	Út	St	Čt	Pá	So	Ne
18			1	2	3	4	5
19	6	7	8	9	10	11	12
20	13	14	15	16	17	18	19
21	20	21	22	23	24	25	26
22	27	28	29	30	31		

## ČERVEN / JUNE

týden	Po	Út	St	Čt	Pá	So	Ne
22						1	2
23	3	4	5	6	7	8	9
24	10	11	12	13	14	15	16
25	17	18	19	20	21	22	23
26	24	25	26	27	28	29	30

## ČERVENEC / JULY

týden	Po	Út	St	Čt	Pá	So	Ne
27	1	2	3	4	5	6	7
28	8	9	10	11	12	13	14
29	15	16	17	18	19	20	21
30	22	23	24	25	26	27	28
31	29	30	31				

## SRPEN / AUGUST

týden	Po	Út	St	Čt	Pá	So	Ne
31				1	2	3	4
32	5	6	7	8	9	10	11
33	12	13	14	15	16	17	18
34	19	20	21	22	23	24	25
35	26	27	28	29	30	31	

## ZÁŘÍ / SEPTEMBER

týden	Po	Út	St	Čt	Pá	So	Ne
35							1
36	2	3	4	5	6	7	8
37	9	10	11	12	13	14	15
38	16	17	18	19	20	21	22
39	23	24	25	26	27	28	29
40	30						

## ŘÍJEN / OCTOBER

týden	Po	Út	St	Čt	Pá	So	Ne
41	1	2	3	4	5	6	13
41	7	8	9	10	11	12	13
42	14	15	16	17	18	19	20
43	21	22	23	24	25	26	27
44	28	29	30	31			

## LISTOPAD / NOVEMBER

týden	Po	Út	St	Čt	Pá	So	Ne
44				1	2	3	
45	4	5	6	7	8	9	10
46	11	12	13	14	15	16	17
47	18	19	20	21	22	23	24
48	25	26	27	28	29	30	

## PROSINEC / DECEMBER

týden	Po	Út	St	Čt	Pá	So	Ne
48							1
49	2	3	4	5	6	7	8
50	9	10	11	12	13	14	15
51	16	17	18	19	20	21	22
52	23	24	25	26	27	28	29
1	30	31					

# Přehledný kalendář 2014

## LEDEN / JANUARY

týden	Po	Út	St	Čt	Pá	So	Ne
1		1	2	3	4	5	
2	6	7	8	9	10	11	12
3	13	14	15	16	17	18	19
4	20	21	22	23	24	25	26
5	27	28	29	30	31		

## ÚNOR / FEBRUARY

týden	Po	Út	St	Čt	Pá	So	Ne
5					1	2	
6	3	4	5	6	7	8	9
7	10	11	12	13	14	15	16
8	17	18	19	20	21	22	23
9	24	25	26	27	28		

## BŘEZEN / MARCH

týden	Po	Út	St	Čt	Pá	So	Ne
9				1	2		
10	3	4	5	6	7	8	9
11	10	11	12	13	14	15	16
12	17	18	19	20	21	22	23
13	24	25	26	27	28	29	30
14	31						

## DUBEN / APRIL

týden	Po	Út	St	Čt	Pá	So	Ne
14	1	2	3	4	5	6	
15	7	8	9	10	11	12	13
16	14	15	16	17	18	19	20
17	21	22	23	24	25	26	27
18	28	29	30				

## KVĚTEN / MAY

týden	Po	Út	St	Čt	Pá	So	Ne
18			1	2	3	4	
19	5	6	7	8	9	10	11
20	12	13	14	15	16	17	18
21	19	20	21	22	23	24	25
22	26	27	28	29	30	31	

## ČERVEN / JUNE

týden	Po	Út	St	Čt	Pá	So	Ne
22							1
23	2	3	4	5	6	7	8
24	9	10	11	12	13	14	15
25	16	17	18	19	20	21	22
26	23	24	25	26	27	28	29
27	30						

## ČERVENEC / JULY

týden	Po	Út	St	Čt	Pá	So	Ne
27	1	2	3	4	5	6	
28	7	8	9	10	11	12	13
29	14	15	16	17	18	19	20
30	21	22	23	24	25	26	27
31	28	29	30	31			

## SRPEN / AUGUST

týden	Po	Út	St	Čt	Pá	So	Ne
31				1	2	3	
32	4	5	6	7	8	9	10
33	11	12	13	14	15	16	17
34	18	19	20	21	22	23	24
35	25	26	27	28	29	30	31

## ZÁŘÍ / SEPTEMBER

týden	Po	Út	St	Čt	Pá	So	Ne
36	1	2	3	4	5	6	7
37	8	9	10	11	12	13	14
38	15	16	17	18	19	20	21
39	22	23	24	25	26	27	28
40	29	30					

## ŘÍJEN / OCTOBER

týden	Po	Út	St	Čt	Pá	So	Ne
40		1	2	3	4	5	
41	6	7	8	9	10	11	12
42	13	14	15	16	17	18	19
43	20	21	22	23	24	25	26
44	27	28	29	30	31		

## LISTOPAD / NOVEMBER

týden	Po	Út	St	Čt	Pá	So	Ne
44							1
45	3	4	5	6	7	8	9
46	10	11	12	13	14	15	16
47	17	18	19	20	21	22	23
48	24	25	26	27	28	29	30

## PROSINEC / DECEMBER

týden	Po	Út	St	Čt	Pá	So	Ne
49	1	2	3	4	5	6	7
50	8	9	10	11	12	13	14
51	15	16	17	18	19	20	21
52	22	23	24	25	26	27	28
1	29	30	31				

## 1. Podpora školám v oblasti EVVO

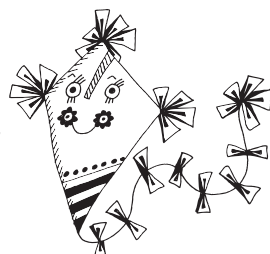
Pokud potřebujete při plánování či realizaci environmentální výchovy konkrétní metodickou pomoc a konzultace, máte zájem o elektronickou rozesílku, materiály k EVVO, vzdělávací akce, kontakty na organizace apod., potom využijte služby **Kanceláře pro EVVO ve Zlínském kraji**.

### Poradíme vám:

- Jak a kde získat finanční zdroje, jak napsat projekt.
- Jak se zapojit do zajímavých školních projektů, např. projekty Terezy Praha, Škola pro udržitelný rozvoj, Fairtradová škola, EKOškola apod.
- Jak se zapojit do sítě škol Mrkvička či M.R.K.E.V., jak získat bulletin Bedrník a Mrkvička, příp. další metodické materiály.
- Jak získat elektronickou rozesílku Lísky.
- Kde probíhají akreditované vzdělávací programy pro pedagogy v našem regionu: Krajská konference o EVVO, Krajský veletrh, specializační studium - vzdělávání koordinátorů EVVO, semináře, workshopy, exkurze. Vyhledáme pro vás i vzdělávací programy mimo region či v zahraničí.
- Jak se objednat a kde získat informace o výukových programech pro žáky.
- Jak získat metodickou podporu a konzultace.
- Jaká je nabídka osvětových akcí a kampaní, soutěží a jak se do nich zapojit.

### Zajistíme pro vás konzultace k tématům:

- plánování environmentální výchovy ve škole,
- zpracování školního programu EVVO,
- realizace konkrétních aktivit ve škole, tematické a projektové dny,
- školní zahrada (plánování, úpravy, využití),
- ekologizace provozu školy,
- zpracování a realizace projektů.



Konzultace mohou probíhat individuálně, nebo pro skupinu pedagogů či sborovnu.

### Programy a další služby:

- **Akreditované vzdělávací** programy pro pedagogy, sborovnu či školní tým.
- Pravidelná **elektronická rozesílka Lísky**, min. 20 rozesílek/kalendářní rok. Rozesílku tvoří **metodické listy pro pedagogy**, pozvánky na vzdělávací akce, na akce pro děti a mládež i širokou veřejnost, informace o změnách v legislativě, zajímavé články z oboru, o dění v EVVO a neziskovém sektoru, o vyhlášených grantech, publikacích, pomůckách apod. Po přihlášení vám budeme balíček informací zasílat na vámi poskytnutou e-mailovou adresu.

- **Webové stránky [www.liska-evvo.cz](http://www.liska-evvo.cz)** - zde najdete rozesílku, metodické listy pro pedagogy, pozvánky na aktuální vzdělávací akce, osvětové kampaně, soutěže, nabídku výukových programů, pobytů a další informace k EVVO, **Krajský kalendář akcí EVVO**.
- **Knihovna EVVO** - půjčování publikací, pomůcek, DVD, informačních a osvětových materiálů, vč. archivních materiálů, sborníků, časopisů, ročenek apod.
- Prodej a distribuce metodických materiálů a publikací.
- Kontakty na střediska ekologické výchovy a ekoporadny.
- **Osvětové a informační kampaně** – můžete se s námi zapojit do již připravených kampaní, např. Ptáci – žijí tady s námi, Fair trade, Stromy kolem nás.
- **Publicita aktivit a nositelů EVVO** – informace o vás a vašich akcích zařadíme do rozesílky, tiskových zpráv a článků, propagačních materiálů Lísky, příp. je pro vás zpracujeme. Poskytneme vám informační a propagační materiály.

#### Jak získat informace, radu, konzultaci či další službu:

napište nebo zatelefonojte do **Kanceláře pro EVVO**, Z. Kalandry 1095, 755 01 Vsetín,  
e-mail: [infoevvo@seznam.cz](mailto:infoevvo@seznam.cz) , [www.liska-evvo.cz](http://www.liska-evvo.cz) , telefon: 605 806 840.

## 2. Sítě pro spolupráci

### M.R.K.E.V. (Metodika a realizace komplexní ekologické výchovy)

je dlouhodobý program Sdružení středisek ekologické výchovy Pavučina (SSEV Pavučina). Jeho záměrem je vytvářet funkční systémy školního a mimoškolního environmentálního vzdělávání, výchovy a osvěty (EVVO), rozvíjet a podporovat regionální síť pedagogických pracovníků, škol a dalších organizací zabývajících se EVVO, podporovat proces vytváření a realizace školních programů EVVO a v posledních letech i podporovat pedagogické pracovníky při začleňování environmentální výchovy jako průřezového tématu do školních vzdělávacích programů.

#### Registrací do celostátní sítě M.R.K.E.V. získáte v roce 2012 tyto služby:

- 4 rozesílky metodických a informačních materiálů včetně časopisu Bedník
- Publikaci MŽP Ekoprovoz ve školách
- Průběžné elektronické rozesílky aktuálních informací
- Možnost přispívat do časopisu Bedník
- Možnost zdarma využívat krajskou rozesílku M.R.K.E.V. k informování o vašich aktivitách
- Zdarma a přednostní účast na celostátní konferenci (2.4.2012, Brno)
- Zdarma a přednostní účast na semináři Zelený ostrov nebo Zlatá nit pro ZŠ včetně metodických materiálů
- Zdarma a přednostní účast na semináři Udržitelný rozvoj pro ZŠ a SŠ včetně metodických materiálů
- Možnost účasti na regionálním setkání
- Zvýhodněné ceny na vybraných vzdělávacích akcích ve Zlínském kraji

Služby poskytované v síti M.R.K.E.V. jsou **zpoplatněny částkou ve výši 400 Kč** za každý rok. Registraci na roky 2012–2013 je třeba provést **online na <http://www.pavucina-sev.cz>**. **Následně vám přijde na v registraci uvedený e-mail formulář k vytištění. Podepište jej, opatřete razítkem a doručte vašemu krajskému koordinátorovi v písemné podobě co nejdříve. Přihlásit se může každá základní nebo střední škola, tedy i ta, která s EVVO teprve začíná nebo její realizaci plánuje.**

## Mrkvička

je dlouhodobý program Sdružení středisek ekologické výchovy Pavučina (SSEV Pavučina).

Poskytuje **informační a metodickou pomoc** mateřským školám v environmentální oblasti na základě zmapovaných potřeb, zprostředkovává vzájemnou výměnu zkušeností pedagogických pracovníků se zpracováním a realizací environmentální oblasti Dítě a svět v rámci školních vzdělávacích programů. **Členství v síti otevřeno i mateřským klubům, centrům, ale nově také 1.–2. ročníkům základních škol.**

### Registraci do celostátní sítě Mrkvička získáte v roce 2012 tyto služby:

- 4 rozesílky včetně Informačního bulletinu Mrkvička
- Průběžné elektronické rozesílky aktuálních informací
- Možnost přispívat do Informačního bulletinu Mrkvička
- Možnost zdarma využívat krajskou rozesílku Mrkvička k informování o vašich aktivitách
- Omalovánky Pomocníci v zahradě
- Věčný kalendář
- Možnost účasti na regionálním setkání
- Přednostní účast a snížený účastnický poplatek na vybraných vzdělávacích akcích ve Zlínském kraji.

Služby poskytované v síti Mrkvička jsou **zpoplatněny částkou ve výši 400 Kč** za každý rok. Vyplněnou registraci je nutné **doručit Vašemu krajskému koordinátorovi v písemné podobě. Je vždy nutné registraci vytisknout, podepsat a opatřit razítkem.**

Do obou sítí je možné se registrovat průběžně. **Veškeré informace o podmínkách registrace naleznete na:** <http://www.pavucina-sev.cz>, sekce Pro školy.

**Krajským koordinátorem ve Zlínském kraji je ALCEDO, zde získáte další informace a přihlášky,** [alcedo@alcedovsetin.cz](mailto:alcedo@alcedovsetin.cz)

## 3. Zajímavé projekty pro školy

### Program Ekoškola

Ekoškola (Eco-Schools) je mezinárodní program určený základním i středním školám. Jeho cílem je propojit environmentální výchovu ve škole s konkrétními praktickými kroky, které vedou k její ekologizaci. V ČR je koordinován Sdružením Tereza. <http://www.ekoskola.cz/>

## Program GLOBE

Mezinárodní školní program, do kterého je zapojena řada základních škol v ČR. Program v ČR dlouhodobě koordinuje Sdružení TEREZA. <http://globe.terezanet.cz/>

## Škola pro udržitelný život

Společný grantový a asistenční program Nadace Partnerství a Střediska ekologické výchovy SEVER určený mateřským, základním a středním školám ve vybraných regionech ČR.

<http://www.nadacepartnerstvi.cz/skola>

**Fairtradové školy** jsou součástí kampaně Fairtradová města – mezinárodní iniciativy označování míst, kde je podporován fair trade. Cílem kampaně je osvěta v oblasti fair trade a podpora spotřeby fairtradových produktů na školách. Školy mohou při splnění kritérií získat status, kterým **dávají svému okolí najevo svou společenskou odpovědnost**, ať už spotřebou produktů či zařazením globálních témat do běžné výuky.

<http://www.fairtrade-asociace.cz/zapojte-se/fairtradove-skoly>

**Světová škola** je projekt, který má od roku 2012 pod patronátem Ministerstvo školství, mládeže a tělovýchovy. Organizátorem je nezisková organizace Člověk v tísni.

<http://www.iuventas.cz/svetova-skola>

## 4. Regionální soutěže pro školy

**Ekologická olympiáda středních škol**, Valašské Klobouky, [www.kosenka.cz](http://www.kosenka.cz),

kontaktní osoba: Pavlína Kolínková

**Zlínská CO<sub>2</sub> liga**, <http://hostetin.veronica.cz/>,

kontaktní osoba: Mgr. Hana Machů

**EKO - olympiáda pro ZŠ**, ZŠ Zlín, Nová cesta 268, Štípa, <http://www.zsstipa.cz/>,

kontaktní osoba: Mgr. Lubomír Klátil

**Poznej a chraň!**, ZO ČSOP Ekocentrum Čtyřlístek Zlín, <http://eko4lístek.cz/>,

kontaktní osoba: Mgr. Martin Davidov

**Kampaně a soutěže ZOO Zlín Lešná**, [www.zoozlin.eu](http://www.zoozlin.eu),

kontaktní osoba: Mgr. Tomáš Divílek, [divilek@zoozlin.eu](mailto:divilek@zoozlin.eu)



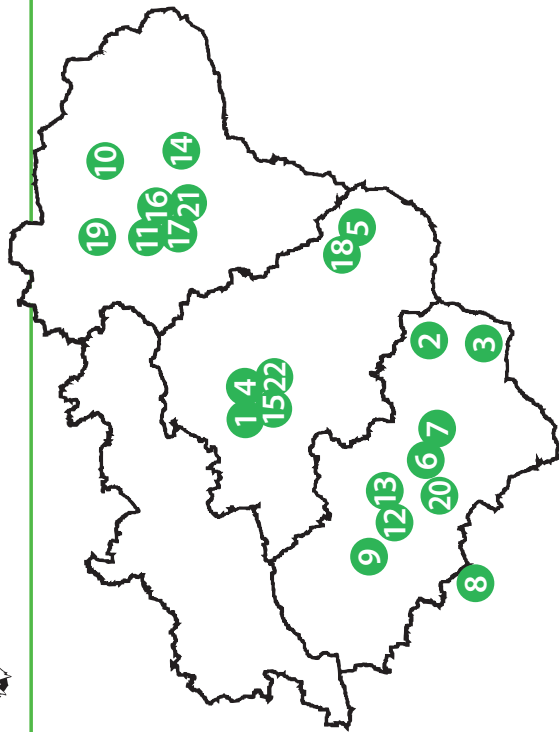


## Organizace poskytující služby a programy na podporu EWO ve školách ve Zlínském kraji



**Líska** – občanské sdružení pro environmentální vzdělávání, výchovu a osvětu ve Zlínském kraji

[www.liska-ewvo.cz](http://www.liska-ewvo.cz)



### ČLENOVÉ LÍSKY:

- 1 – DDM Astra Zlín
- 2 – ZO ČSOP Veronica – Centrum Veronica Hostetín
- 3 – Informační středisko pro rozvoj Moravských Kopanic, o.p.s.
- 4 – ZO ČSOP Ekocentrum Čtyřlístek, Zlín
- 5 – ZO ČSOP KOSENKA Valašské Klobouky
- 6 – ZO ČSOP Centaurea Uherský Brod
- 7 – DDM Uherský Brod
- 8 – VIS Bílé Karpaty, o.p.s., Veselí nad Moravou
- 9 – CEV Žabka při SVC Klubko Staré Město, p.o.
- 10 – SVC Rožnov pod Radhoštěm
- 11 – Muzeum regionu Valašsko, p.o., Vsetín
- 12 – Park Rochus, o.p.s., Uherské Hradiště
- 13 – Přírodovědné centrum Trnka při DDM Šikula Uherské Hradiště

### ČLENOVÉ LÍSKY – POZOROVATELE:

- 14 – Dědichtví Velkých Karlovic o.s., Velké Karlovice
- 15 – Moravské sdružení pro podporu ekoturismu a biofarm, o.s., Zlín

### PROJEKTOVÍ PARTNEŘI LÍSKY:

- 16 – ALCEDO – středisko volného času Vsetín
- 17 – Společnost pro komunitní práci Vsetín o.p.s.
- 18 – Město Valašské Klobouky
- 19 – Český svaz ochránců přírody Valašské Meziříčí
- 20 – CEV Pantoříček, Dolní Němčí
- 21 – Ledňáček – sdružení pro výchovu a vzdělávání, Vsetín
- 22 – Kura Kura Czech, o.s., Zlín

## 5. Užitečné kontakty a odkazy

### **ALCEDO - středisko volného času Vsetín, p.o.**

Nabídka programů a služeb:

- výukové programy pro žáky
- osvětové akce
- vzdělávací programy pro dospělé
- komunitní projekty
- prázdninová a rekreační činnost
- soutěže
- zájmové kroužky a kluby
- metodická pomoc, ediční a publikační činnost

### **Líska - o.s. pro EVVO ve Zlínském kraji**

Nabídka programů a služeb:

- environmentální komunikační a informační servis
- vzdělávací programy pro dospělé
- osvětové akce a kampaně
- ekologické výukové programy pro žáky
- metodická pomoc, ediční a publikační činnost
- partnerské a síťové projekty
- soutěže

#### **Kontakt:**

Záviše Kalandry 1095, 755 01 Vsetín  
telefon: 571 417 704, 571 424 077  
e-mail: [alcedo@alcedovsetin.cz](mailto:alcedo@alcedovsetin.cz)

**[www.alcedo-vs.cz](http://www.alcedo-vs.cz)**

Kontaktní osoba: Mgr. Pavel Bartoň

#### **Kontakt:**

Záviše Kalandry 1095, 755 01 Vsetín  
Mobil: 605 806 840  
e-mail: [infoevvo@seznam.cz](mailto:infoevvo@seznam.cz)

**[www.liska-evvo.cz](http://www.liska-evvo.cz)**

Kontaktní osoby: Mgr. Iva Koutná,  
Míša Hlinská

- 
- [www.msmt.cz](http://www.msmt.cz)
  - [www.mzp.cz](http://www.mzp.cz)
  - [www.cenia.cz](http://www.cenia.cz)
  - [www.sev-pavucina.cz](http://www.sev-pavucina.cz)
  - [www.alcedovsetin.cz](http://www.alcedovsetin.cz)
  - [www.liska-evvo.cz/skolam](http://www.liska-evvo.cz/skolam)
  - [www.zkola.cz](http://www.zkola.cz)
  - [www.rvp.cz](http://www.rvp.cz)

- Finanční zdroje: [www.neziskovky.cz](http://www.neziskovky.cz), [www.strukturální-fondy.cz](http://www.strukturální-fondy.cz),  
grantové podprogramy Zlínského kraje [www.kr-zlinsky.cz](http://www.kr-zlinsky.cz)

