

Pomáháme ptákům v zimě

5a

CÍL:

- Porozumění zásadám ochrany a pomoci ptákům v zimním období.
- Utváření pracovních návyků při výrobě krmítek.
- Osvojení důležitých zásad při výrobě či koupi krmítka.
- Osvojení vědomostí a dovedností nezbytných pro správnou pomoc ptákům v zimě (volba správného místa pro umístění krmítka, složení potravy, péče o krmítko apod.).

MOTIVACE:

Zachumelené krmítko s početnou návštěvou nejrůznějších opeřenců má v idylických představách o zimě své nezastupitelné místo. V praxi však jde o nezastupitelnou pomoc ptákům pro jejich přežití v zimních měsících.

Motivační rozhovor:

- Proč pečujeme v zimním období o ptáky?
- Jaké způsoby pomoci znáte?
- Jaké druhy krmítek znáte?
- Umíte je popsat jak vypadají?
- Jak by mělo správné krmítko vypadat?
- Jaké materiály můžeme použít při jeho výrobě?
- Můžeme krmítko koupit? Na co bychom se měli zaměřit?
- Je důležité jeho umístění? Může být krmítko položeno na zemi? Proč by nemělo?
- Co by mohlo ptačí návštěvníky ohrozit?

CÍLOVÁ SKUPINA:

žáci ZŠ, 4.–9. ročník

DOBA TRVÁNÍ:

min. 1 hodina, dále dle potřeby

MÍSTO:

pracovní dílna

POMŮCKY:

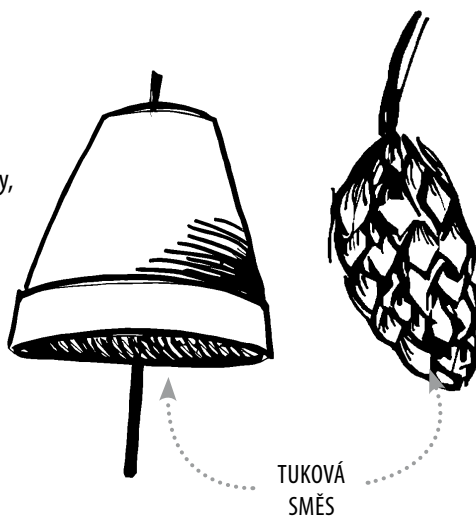
nářadí a materiál dle druhu krmítka, nákresy, literatura, fotoaparát

PŘÍPRAVA:

pracovní listy a pokyny pro žáky, pomůcky

METODY A FORMY PRÁCE:

- práce ve dvojicích nebo skupinách
- pracovní činnosti
- fotodokumentace
- prezentace
- reflexe



TUKOVÁ
SMĚS

POSTUP:**Kde vzít krmítko?**

Odpověď na tuto otázku je podmíněna možnostmi každého z nás. Ne všichni mají manuální nebo technické možnosti si krmítko vyrobit sami. V tomto případě lze taková krmítka zakoupit. Při nakupování postupujte dle těchto pravidel:

- krmítka by měla být dostatečně pevná s maximálním omezením vnikání sněhu a vody do prostoru s krmením,
- plocha na sypání potravy musí být ohraničena nízkým zábradlíčkem, aby potrava nepadala na zem,
- v krmítku nesmí vystupovat žádný hřebík, nebo drát, aby se ptáci nezranili,
- důležitá je stříška – měla by dostatečně přesahovat prostor určený pro sypání potravy a musí být voděodolná,
- pozornost věnujeme i ceně krmítka, někdy bývají zbytečně předražena.

45
minI. st.
ZŠII. st.
ZŠ

Nejcennější je krmítko vlastnoručně vyrobené.

Existují jednoduché návody na krmítka z květináče či šišky, tzv. tuková krmítka.

Na jeho výrobu můžete použít květináč, do kterého nalijete směs vyškvařené hoje smíchaného se semínky nebo drcenými ořechy.

Místo květináče lze použít i skořápku od kokosového ořechu, nebo obyčejný plastový kelímek. Stačí udělat do dna díрку, provléknout provázek na zavěšení, nalít připravenou tukovou směs a nechat ztuhnout. Provázek je nezbytný pro to, aby se mohli ptáci držet drápky při zobání.

Podobně lze využít i šišky, které do rozehráté tukové směsi se semínky namočí a necháte ztuhnout.

Výrobu krmítka můžete zdokumentovat fotoaparátem.

Výroba dřevěného krmítka vyžaduje určité dovednosti, případně pomoc někoho zkušeného. Pro jeho přípravu platí stejné zásady, jako při koupi.

Kam s ním?

- Pozor, u tukových krmítek platí, že se nemají věšet na místa, kam svítí sluníčko, jinak se tuk rozpustí!
- Ideální je krmítko umístit na volném, klidném prostranství, alespoň 1,5 m nad zemí.
- Na strom krmítko věšíme za pomoci drátu nebo provázku tak, aby nebyla ohrožena jejich bezpečnost (kočky, kuny).
- Pokud se krmítko umístí na tyč, měla by být nejlépe z kovu, nebo jinak zabezpečená proti vylezení koček a kun.
- Obyvatelé paneláků dají pravděpodobně krmítko za okno, nebo na balkón.
- Majitelé rodinných domků se zahradou, pak určitě na nějaké atraktivní místo v jejich oáze klidu.

REFLEXE:

- Jaký typ krmítka jste si vybrali k výrobě a proč?
- Máte už místo kam ho umístíte?
- Jaké ptačí druhy k němu pravděpodobně zavítají?
- Jaké zásady dodržujeme při výrobě určitého typu krmítka?
- Co se vám dařilo a co méně?
- Na co je důležité dbát při nákupu hotového krmítka?
- Jaké zásady platí pro umístění krmítka?
- Jak o krmítko pečujeme?

TEMATICKÉ OKRUHY PRŮŘEZOVÉHO TÉMATU ENVIRONMENTÁLNÍ VÝCHOVA:

- **Ekosystémy** – lidská sídla a výskyt ohrožených druhů ptáků v jejich okolí.
- **Základní podmínky života** – důvody a způsoby ochrany ohrožených druhů ptáků, následky úbytku ptačí populace.

ROZVÍJENÉ KOMPETENCE:

ŽÁK

- zná názvy ptáků, jejich potřeby v zimě,
- zná a dokáže vysvětlit správné zásady výroby i umístění krmítek,
- dokáže vyrobit jednoduché krmítko,
- využívá získané vědomosti a dovednosti v praktickém životě, při péči o ptáky v zimních měsících,
- chápe základní principy ochrany a pomoci ptákům v zimním období.

Pomáháme ptákům v zimě

5b

CÍL:

- Porozumění zásadám ochrany a pomoci ptákům v zimním období.
- Osvojení či upevnění vědomostí a dovedností nezbytných pro správnou pomoc ptákům v zimě (složení a výběr potravy, péče o krmítko).
- Utváření aktivního soucitu k živým tvorům.

MOTIVACE:

Motivační rozhovor spojený s obrazovou prezentací:

Správné krmení ptáků v zimě jim může zachránit život

Ptáci, kteří u nás přezimují, uvítají především za dlouhých tuhých zim se štedrou sněhovou nadílkou a velikými mrazy lidskou pomoc.

Podle ornitologů musejí **sýkory** shánět potravu téměř celý den, **kos** musí pozřít různých bobulí asi dvakrát víc než sám váží.

Tuto potravu jim bez větších nesnází můžeme poskytnout prostřednictvím krmítka, o které budeme pečovat. Než začneme, měli bychom se seznámit s některými důležitými zásadami.

- Jaké máte zkušenosti s krmením ptáčků?
- Kdo má doma krmítko pro ptáčky? Jak krmítko vypadá?
- Kdo se o něj stará?
- Jaké druhy ptáčků můžeme v zimě pozorovat na krmítku?
- Víte proč některé druhy ptáků u nás na zimu zůstávají a jiné odlétají za teplem? Znáte některé z nich? Jak jim říkáme?
- Co do krmítka dáváte? Víte co do něj nepatří a proč?

Přehrajeme dětem zvukový záznam zpěvu ptáků, například sýkorek.

Námět lze využít i ve výtvarné výchově.

CÍLOVÁ SKUPINA:

žáci ZŠ, 3.–7. ročník

DOBA TRVÁNÍ:

1 vyučovací hodina (45 minut)

MÍSTO:

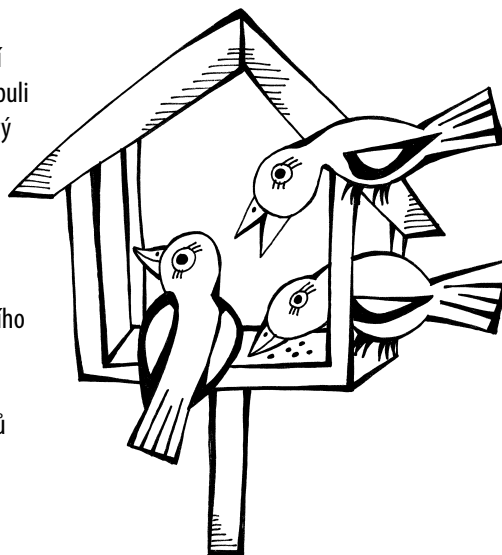
pracovna

POMŮCKY:

kartičky „Ptačí jídelníček“, kartičky „Ptačí návštěvníci“, schematický obrázek na tabuli (viz str. 6) ukázky druhů semen, obrazový materiál – fotografie ptáků, krmítek, plakáty, literatura, pro starší děti odkazy na webech

METODY A FORMY PRÁCE:

- motivační rozhovor
- společná práce pod vedením vyučujícího
- samostatná práce
- práce s didaktickým textem
- třídění a upevňování nových poznatků
- společné vyhodnocení
- reflexe



POSTUP:

- Doprostřed tabule nakreslete ptačí krmítko. Můžete využít nákres ze str. 6 či libovolnou fotografii, případně interaktivní tabuli.
- Kolem napište do kroužků názvy různých druhů semen, případně i jiných potravin. Pokud máte interaktivní tabuli, využijte ji.



45
min

I. st.
ZŠ

II. st.
ZŠ

- Dle možností je vhodné si připravit obrázky těch druhů ptáků, které můžeme na krmítku vidět, nebo alespoň napište na proužky papíru jejich názvy.
- Podobně lze připravit pracovní list pro skupiny, dvojice či jednotlivce.
- Po přečtení názvů různých druhů krmiva pro ptáky se společně pokuste spojit vhodnou potravu s krmítkem (čarami). Nevhodnou potravu přeškrtněte.
- Vše je doprovázeno komentářem a zpětnovazebnými otázkami.
- Činnost může probíhat ve skupinách, ve dvojicích, příp. jako samostatná práce žáků.
- Žáci mohou kreslit krmítka, která mají doma a vypsát, nebo namalovat pochutiny, které do nich dávají, druhy ptáků, které na nich pozorovali. Mohou vyhledávat v atlasech názvy ptáků, u nichž název sami neznají. Mohou také donést do školy fotografii svého krmítka (úkol zadáme před nebo po této aktivitě). Mohou také napsat příběh svého krmítka, či krmítko určitou dobu pozorovat a provést záznamy jeho návštěvníků (např. po celý týden do další hodiny). Mohou také zpracovat jednoduchý náčrt či popis, jak ptáčkům v zimě pomáhat, pro své spolužáky z jiných tříd, rodiče a prarodiče. Mohou napsat článek do místního zpravodaje či tisku. Možností je prostě celá řada.
- Vyšší úroveň aktivity: žáci přiřazují i názvy krmiva ke jménům ptáků. Tento postup však zpravidla vyžaduje přípravnou hodinu, ve které budou žáci s tímto tématem seznámeni.
- Názvy různých druhů krmiva volte dle přiloženého didaktického textu. Na tuto aktivitu mohou navazovat další aktivity z metodického listu 5b.

REFLEXE:

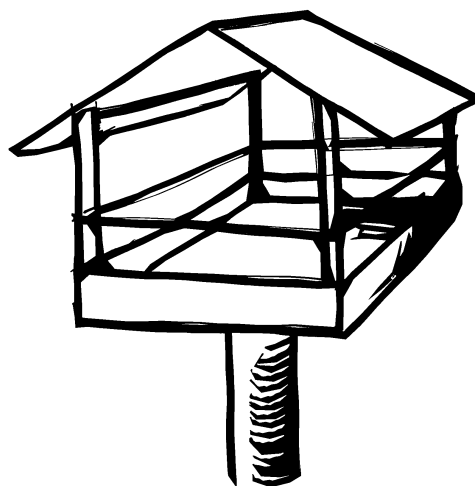
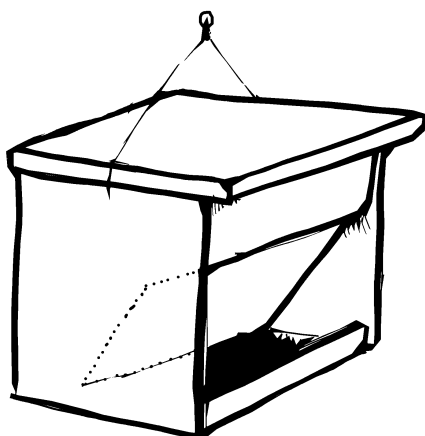
- Kdo už má doma nějaké krmítko? Jak vypadá? Vyrobili jste jej nebo koupili? Na co je potřeba při výrobě nebo koupi dbát a proč?
 - Co do krmítka patří a co nepatří?
 - Jak budete postupovat při krmení ptáků v zimě? Co je důležité kromě pravidelného doplňování potravy?
 - Co nového jste se dozvěděli?
- Společná diskuse, vyhodnocení správnosti úkolů.

TEMATICKÉ OKRUHY PRŮŘEZOVÉHO TÉMATU ENVIRONMENTÁLNÍ VÝCHOVA:

- **Ekosystémy** – ohrožení druhové rozmanitosti ptáků.
- **Základní podmínky života** – důvody a způsoby ochrany jednotlivých druhů ptáků, důvody ohrožení a úbytku ptáků.

ROZVÍJENÉ KOMPETENCE: ŽÁK

- zná jména ptáků, chápe jednotlivé symboly, které zastupují skutečné věci i živočichy, dává do souvislostí známé a získané informace,
- rozumí základním principům ochrany a pomoci ptákům v zimním období,
- formuluje a vyjadřuje své myšlenky a názory, které dokáže obhájit.

I. st.
ZŠII. st.
ZŠ

DIDAKTICKÝ TEXT:**Zásady, které je důležité dodržovat při krmení ptáků**

- Příkrmování ptactva je důležitá a užitečná činnost každého z nás. Příkrmovat rozhodně ano, ale jak? Určitě chceme ptáčkům pomáhat a ne ubližovat, proto se řídíme radami odborníků a příliš neexperimentujeme.
- První pravidlem čím krmit, by mělo být, které druhy ptáků nám na krmítko budou pravděpodobně létat. Většinou jsou to sýkory (koňadry, modřinky), zvonci, zvonohlíci, pěnkavy. Sem tam zavítá na krmítko strakapoud, kos, brhlík a někteří další. Pro většinu tohoto ptactva postačí slunečnice černá. Lepší je drobnější a může být i s nečistotami od kombajnu, aby ptáci měli více práce s hledáním a loupáním (pohyb je zahřívá).
- Z potravin, které běžně míváme doma, můžeme použít ovesné vločky, mák, ořechy, proso, lněné semínko, kousky loje, popřípadě strouhanou mrkev nebo jablka.
- Pokud jste během léta a podzimu připravili pro ptáky semena různých plevelů, zejména bodláků, pcháčů, pastuší tobolky, konopice, laskavce, jitrocele, jeřabiny, hlozinky a bezinky apod., pak je důležité vše důkladně prohlédnout, aby potrava nebyla plesnivá.
- Příkrmování provádíme od listopadu do března. Začneme s menšími dávkami a postupně přidáváme, až najdeme ideální množství krmiva.
- Čím menší je pták, tím potřebuje více energie, aby dokázal udržet stálou tělesnou teplotu. Proto je dobré příkrmovat pravidelně.
- Do krmítka zásadně nedáváme zbytky z kuchyně - těstoviny, kořeněné, slané ani uzené potraviny. Neuvařená rýže, sušený kokos a chléb či těstoviny v trávicím traktu ptáků zbobtnají a mohou vést až k úhynu. Solené věci způsobují žízeň, pokud se pták napije studené vody, vede to k podchlazení a uhynutí.
- Krmítka by měla být umístěna tak, aby k nim neměly přístup například kočky a měla by být chráněna před vlhkostí.
- Můžete použít již hotové směsi a po vysledování toho co ptáčkům nejvíce chutná, si také nechat namíchat směs na míru.
- Někdy se dělá velká chyba v množství předkládaného krmiva. Je-li v krmítku mnoho semen, ptáci vybírají jen ta, která jim nejvíce chutnají a ostatní vyhazují ven. To je neekonomické a ptákům tím nijak neprospějeme. Hejno sýkor je schopno sezobat a rozházet během hodiny několik kilogramů slunečnice. Ptáci si zvyknou na potravu „strčenou přímo pod nos“ a nemají motivaci hledat si svou přirozenou potravu ve svém okolí.
- Výběrem vhodné potravy můžeme ke krmítku přilákat i ptáčky, které bychom za normálních okolností mohli pozorovat jen obtížně.
- Vhodné je krmítko pravidelně čistit od zbytků potravy a ptačího trusu.

DALŠÍ INFORMACE:

<http://www.birdlife.cz/>

<http://www.ifauna.cz/clanek/okrasne-ptactvo/druhy-zrnin-a-jejich-vyznam-pro-krmeni-ptaku/5662/>

<http://www.zelenadomacnost.com/katalog/102-Ptaci-budky-hnizda-krmitka-krmeni-a-prislusenstvi-Krmeni-pro-ptaky/>

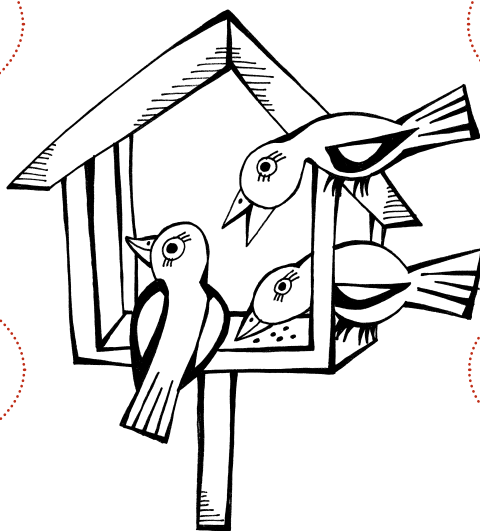
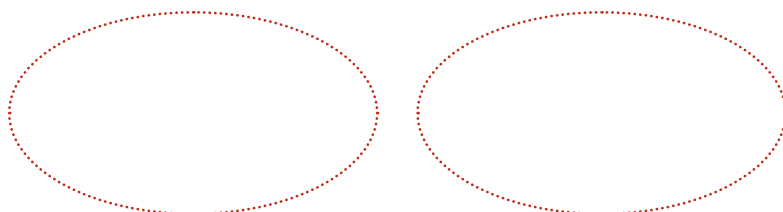
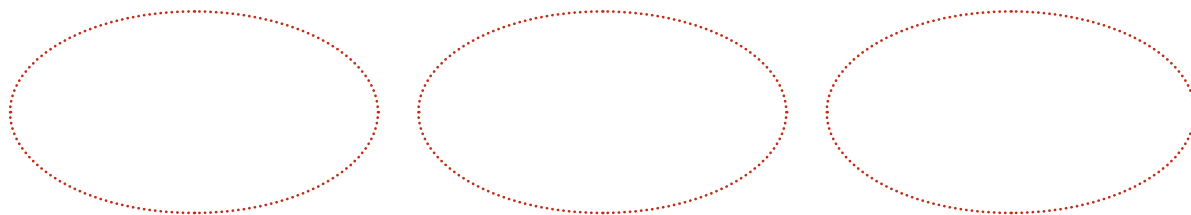
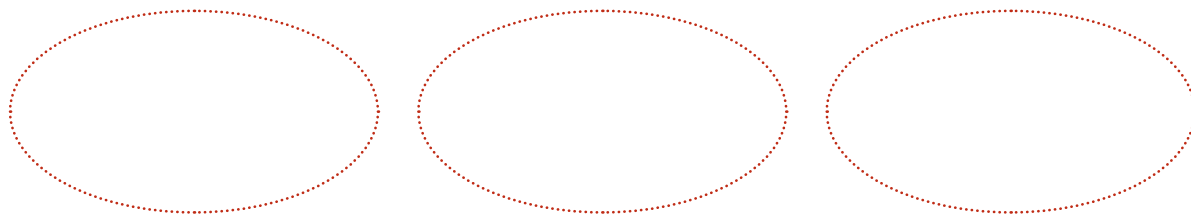
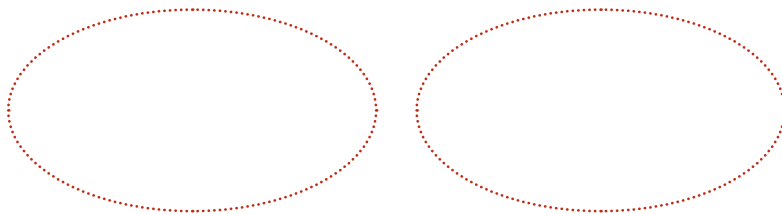
Ulrich Schmid.: Ptáci na zahradě

Axel Guthajer.: Ptáci v zahradě

I. st.
ZŠ

II. st.
ZŠ

Pomůcka na tabuli (viz postup)

I. st.
ZŠII. st.
ZŠ

PRACOVNÍ LIST PRO ŽÁKA

kartičky k rozstřihání „Ptačí jídelníček“

slunečnice	mák	proso
konopná semena	lněné semínko	řepkové semínko
bobule jeřabin	bobule rakytníku	šípky
jablko	jablečná semena	semena plevelů
ovesné vločky	strouhaná mrkev	vnitřní sádlo
nesolený lůj	jádra lískových ořechů	nesolené burské oříšky
drcená jádra vlašských ořechů		

kartičky k rozstřihání „Ptačí návštěvníci“

sýkora koňadra	sýkora modřinka	sýkora parukářka
kos černý	brhlík lesní	hýl obecný
pěnkava obecná	pěnkava jíkavec	zvonek zelený
vrabec domácí	stehlík	strakapoud velký
drozd kvíčala	dlask tlustozobý	brkoslav severní
červenka obecná	mlynařík dlouhoocasý	

I. st.
ZŠ

II. st.
ZŠ

Tahák pro práci ve skupinách:**JAK SPRÁVNĚ KRMIT PTÁKY V ZIMĚ:**

- Vhodné krmivo představují nejrůznější semena: slunečnice, mák, proso, konopná semena, lněné nebo řepkové semínko.
- Z ořechů jsou to drcená jádra vlašských a lískových ořechů, nesolené burské oříšky.
- V přírodě najdete bobule jeřabin, rakytníku, šípky, jablka, jablečná semena apod.
- Ve specializovaných obchodech lze nakoupit přímo namíchané krmné směsi, nebo lojové koule.
- Z lidské stravy je možné se s ptáky podělit například o ovesné vločky, strouhanou mrkev, jablko, vnitřní sádlo nebo nesolený lůj.

DO KRMÍTEK NEPATŘÍ:

zbytky jídel, slané pečivo, kynuté pečivo, solené oříšky, solená slanina, rýže, sušený kokos a chléb či těstoviny v trávicím traktu ptáků zlobtnají a mohou vést až k úhynu.

MEZI BĚŽNÉ NÁVŠTĚVNÍKY KRMÍTEK PATŘÍ:

sýkora koňadra, sýkora modřinka, kos černý, pěnkava obecná, zvonek zelený, vrabec domácí, stehlík, strakapoud velký, drozd kvíčala

OBJEVIT SE MOHOU I VZÁCNĚJŠÍ HOSTÉ:

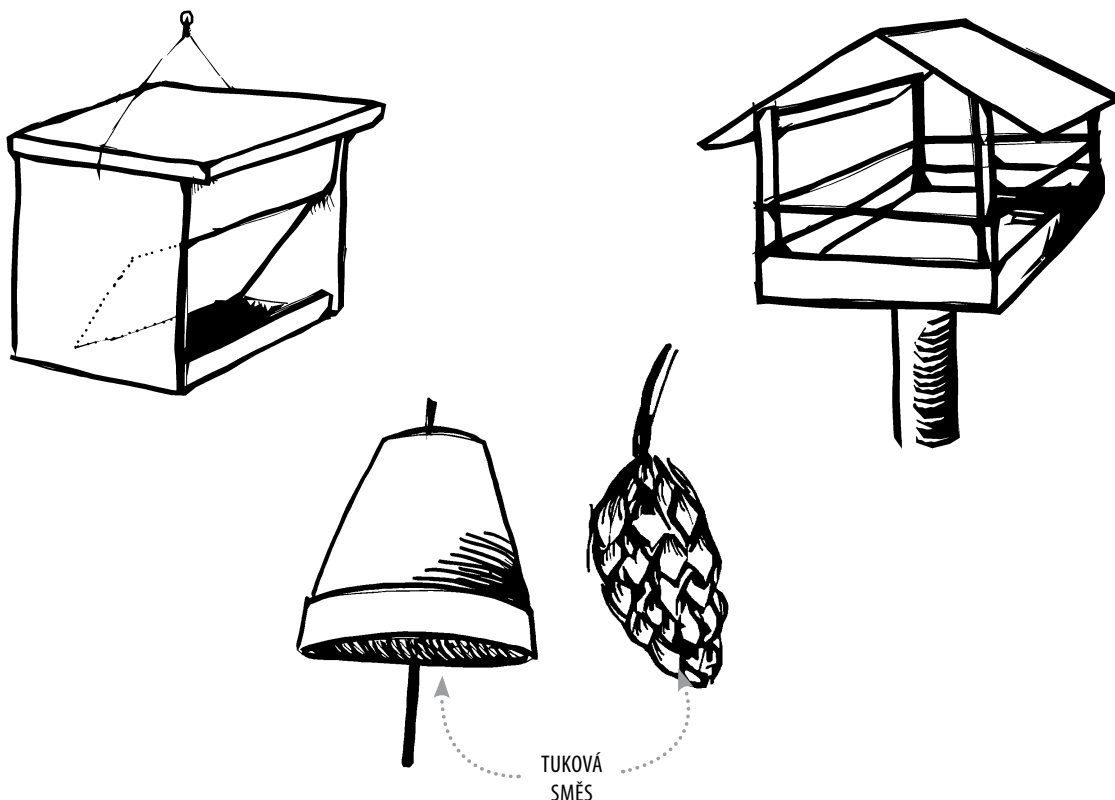
dlask tlustozobý, pěnkava jíkavec, brkoslav severní, hýl obecný, červenka obecná, mlynařík dlouhoocasý nebo sýkora parukářka, drozd kvíčala, brhlík lesní

PTAČÍ JÍDELNÍČEK:

Ke krmení všech druhů sýkorek se výborně hodí lojové koule.

Strakapoud si rád pochutná na lískových oříšcích.

Kosům, drozdům kvíčalám, ale třeba i brkoslavům můžeme po celou zimu nabízet jablka bobule jeřabin, rakytníku, šípků, které jsme na podzim uskladnili.

I. st.
ZŠII. st.
ZŠ