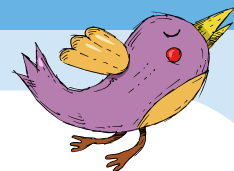


Metodický list „PTÁCI“



Určeno pro: ZŠ

Tematický okruh: EVVO

Tento výukový materiál slouží jako podpůrná pomůcka pro pracovní list, který byl vytvořen při příležitosti osvětové kampaně Líšky z. s. „Ptáci – žijí tady s námi.“

Milí rodiče, učitelé a nadšenci v rukou držíte metodický list, jehož nedílnou součástí je pracovní list. V pracovním listu jsou vybrány čtyři otázky, které děti přivádí do ptačího světa. Okruhy jsou vybrány namátkou a pocitem. Jsme si vědomi toho, že ptačí říše je obrovské téma a tak jsme vybrali to, co nás nejvíce oslovilo. Nechť je vám list a s ním spojené aktivity ku prospěchu.

Pracovní list je v této metodice okomentován tak, aby se k dané otázce děti dozvěděly něco nového navíc. Případně jsou přidány další návazné aktivity a tipy.

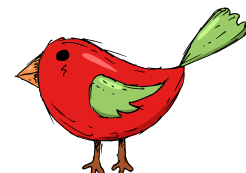
1) V první otázce děti zjišťovaly, které znaky jsou ptačí a které naopak ne. Přikládáme další informace.

Základní znaky ptáků:

- Peří – umožňuje ptákům udržet tělesnou teplotu a jejich charakteristický pohyb
- Zobák – potřebují jej k přijímání potravy, čištění peří, krmení mláďat...
- Duté kosti – aby ptáci mohli létat, potřebují být lehčí
- Rychlý metabolismus – jejich trávení potravy je velmi rychlé
- Uchopovací reflex – ptačí nohy se dokážou sevřít, jakmile se dotknou nějakého předmětu
- Křídla – aby se ptáci udrželi ve vzduchu

Znaky jiných živočichů:

- Šupiny
- 4 žaludky – má např. kráva, ptáci mají žaludky dva
- Špatný zrak
- Kopyta
- Zuby – ptáci zuby nemají, avšak líhnoucí se mláďata mají vaječný zub, umístěný na špičce horní čelisti zobáku. Mláďě jeho pomocí prorazí skořápku a uvolní se ven. Vaječný zub setrvává na zobáčku mláďete asi jeden týden po vylíhnutí, potom zmizí.
- Kostí s morkem



TIP! Běžte pozorovat ptáky na zahradu nebo do přírody a zkuste jednotlivé znaky zpozorovat „naživo“ a vysvětlit, proč zrovna znaky jiných živočichů nepatří k ptákům.

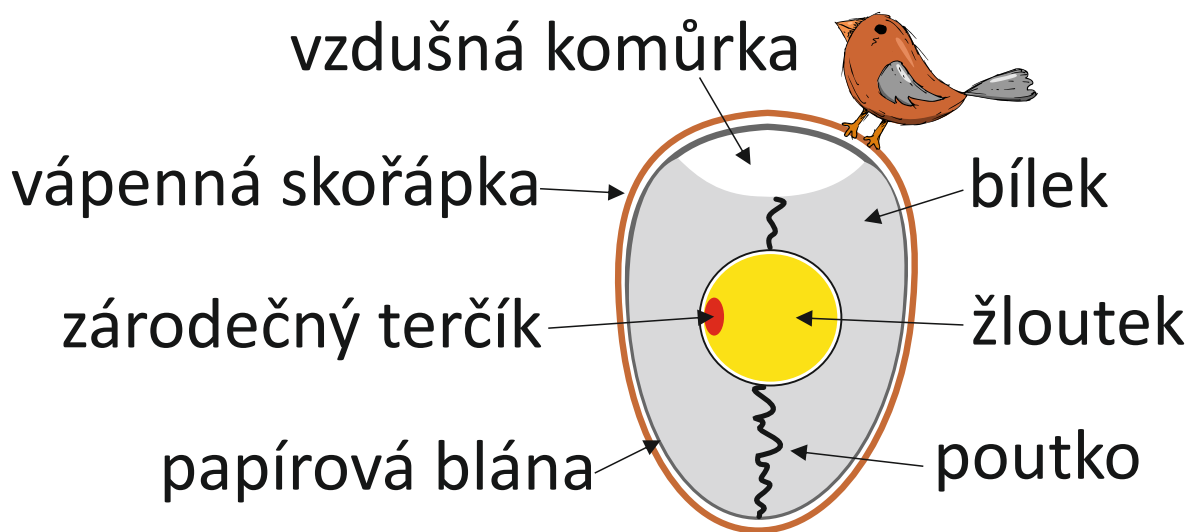




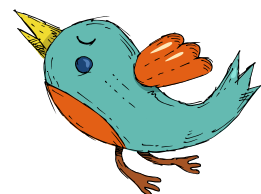
2) Dalším tématem bylo ptačí vejce.

Každé ptačí vejce se skládá z bílku a žloutku. Důležitý je žloutek tvořivý, v němž je uložen i zárodečný terčik. Žloutek výživný dodává zárodku nezbytné látky. Celý žloutek je obalen žloutkovou blanou, která jej odděluje od průhledného bílku. Ten je také zásobou živin pro mládě.

Ve správné poloze udržují žloutek poutka (chalazy). Které současně tlumí otřesy. Celé vejce je obaleno papírovou (skořápečnou) blánou (jedná se vlastně o dvě blány, které se na tupém (širším) konci vejce mírně oddělují a vytvářejí tak vzduchovou komůrku), kterou obaluje pevná vápenná skořápka.



TIP! Dozvěděli jste se, z čeho se skládá ptačí vajíčko. Když si vezmeme, takové vajíčko slepičí zvenčí. Všimneme si, že na kupovaných vajíčkách je označení. Co tato označení znamenají?



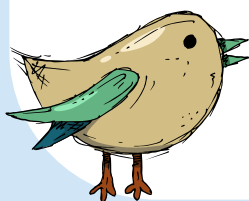
Metoda způsobu chovu

- 1 - chov ve volném výběhu
- 2 - chov v halách
- 3 - chov v klecích
- 0 - chov v ekologickém zemědělství

Registrační číslo chovu

Kód země původu

- např:
- CZ - Česká republika
 - SK - Slovensko
 - PL - Polsko





3) V tomto úkolu děti zjišťovali, co patří a nepatří do krmítka.



TIP! Vytvoř si krmítko ze zbytku půlky pomeranče. Budeme potřebovat: Půlky vydlabaného pomeranče, směs zrníček a provázek. Pomeranč sníme a do okrajů uděláme dírky, tak abychom provlékli provázek. Následně nasypeme zrníčka. Hotové krmítko pověsíme na strom.

4) Ptáci stejně jako jiní živočichové mají množství přizpůsobení svému životnímu prostředí a způsobu života. Mezi nejtypičtější a nejviditelnější patří charakteristický zobák, uzpůsobení nohou, křídel a zbarvení.

TIP! Dokážeš vysvětlit, proč právě kachna má mezi prsty blány a čáp dlouhé končetiny. Naopak bažant je má krátké s drápkem. Popřemýšlej, proč tomu tak je a co další ptáci?

ODPOVĚĎ:

Noha u ptáků je přizpůsobena prostředí a způsobu života ptáka. Rozlišujeme nohy šplhavé (datel, strakapoud), plovací (kachny), kráčlivé (holub, pěvci), sedavé (hrabavé). Například čáp má dlouhé tenké nohy, patří do čeledi brodivých, tak aby se dokázal při lovu brodit ve vodě. Kachny a další vodní ptáci mají blány, protože jsou to výborní plavci. Bažant patří do čeledi hrabavých stejně jako slepice a tak potřebuje nohy k tomu uzpůsobené, tzn. s drápkem.

Ptáci mají většinou čtyři prsty. U některých druhů bývají tři, při čemž vnitřní prst chybí, u afrických pštrosů dokonce klesl jejich počet na dva. Z prstů je vždy první obrácen dozadu a zbylé jsou u většiny ptáků obráceny dopředu. U šplhavých ptáků (např. datlů a papoušků) jsou dva prsty obráceny dozadu a dva dopředu, u sov je čtvrtý prst (tzv. vratiprst) pohyblivý dopředu i dozadu.

Spoustu zábavy při plnění úkolů

Mgr. Markéta Varmužová, CEV ŽABKA, vytvořeno: březen 2020

